

SUOMEN METSÄSÄÄTIÖN SÄÄTIÖLAIN MUKAINEN
TOIMINTAKERTOMUS VUODELTA 2013



SUOMEN METSÄSÄÄTIÖ

Sisällysluettelo

1. TOIMINTAYMPÄRISTÖ	4
2. SÄÄTIÖN OMA TIEDOTUSTOIMINTA.....	5
2.1. Säätiön toiminnan esittely	5
2.2 Palkitseminen ja pr-toiminta	7
3. MENEKINEDISTÄMISMAKSUN KERTYMÄ VUONNA 2013.....	9
3.1 Varojen kertymä ja tilastointi	9
3.2 Metsäsäätiön esittely ja tunnettuus.....	10
4. METSÄSÄÄTIÖN RAHOITTAMAT HANKKEET 2013.....	12
5. METSÄSÄÄTIÖN HALLINTO JA TALOUS	15
5.1 Valtuuskunta.....	15
5.2 Hallitus	16
5.3 Talous	16
5.4 Säätiön toimihenkilöt ja kirjanpito- palvelut	16
Liite 1. SUOMEN METSÄSÄÄTIÖN MYÖNNETYT RAHOITUKSET VUONNA 2013.....	18

Suomen Metsäsäätiön tavoite on sääntöjen mukaan tieteellisen tutkimuksen tukeminen, metsän ja sen tuotteiden käytön edistäminen sekä Suomen metsätalouden toimintaedellytysten turvaaminen.

Suomen Metsäsäätiö toimii rahoittamiensa projektien kautta, jotka pääasiassa joku muu toimija toteuttaa. Projektit voivat olla Metsäsäätiön omasta aloitteesta syntyneitä projekteja tai muualta tulleita valmiita tai kehittämistä vaativia ideoita.

Rahoittamiensa kohteiden kautta Suomen Metsäsäätiö

- tukee puun käyttöä lisäävää ja metsäsektorin toimintaedellytykset turvaavaa tutkimustoimintaa
- kertoo puun ja puupohjaisten tuotteiden hyvydestä tavoitteena puun ja puupohjaisten tuotteiden käytön lisääminen
- kertoo suomalaisen metsätalouden ja -teollisuuden hyvydestä ja vastuullisuudesta sekä kotimaassa että ulkomailla

1. TOIMINTAYMPÄRISTÖ

Suomen bruttokansantuote väheni 1,4 prosenttia vuonna 2013. Metsäteollisuustuotteista paperin kysyntä heikkeni, kartongin ja sellun kysynnän kasvaessa. Graafisia papereita tuotettiin 6,3 miljoonaa tonnia, mikä on lähes viisi prosenttia vähemmän kuin vuonna 2012. Pakkauksiin tarkoitettujen kartonkilaatujen tuotanto kasvoi lähes seitsemän prosenttia edellisvuodesta. Sellua tuotettiin 7,1 miljoonaa tonnia, lähes neljä prosenttia enemmän kuin vuonna 2012. Sahatavaran tuotanto kasvoi kertomusvuoden aikana. Euroopan talouden epävarmuus heijastui sahatavaran kulutukseen, mutta vienti Euroopan ulkopuolisiin maihin, erityisesti Aasiaan, Lähi-Itään ja Pohjois-Afrikkaan kasvoi.

Markkinahakkuut olivat vuonna 2013 noin 56 miljoonaa kuutiometriä, joka on noin kolme miljoonaa kuutiometriä enemmän kuin edellisenä vuonna. Metsäteollisuuden ostot yksityismetsistä olivat vuonna 2013 arviolta 34,9 miljoonaa kuutiometriä.

Kertomusvuosi oli metsäpolitiikassa vilkas. Uudistetut metsälaki ja metsänhoitoyhdistyslaki valmistuivat ja astuivat voimaan vuoden 2014 alussa. Uudistettu metsälaki lisää metsänomistajien valinnanvapautta oman metsäomaisuutensa hoidossa. Metsänhoitoyhdistyslain myötä metsänhoitoyhdistyksille suoritettavasta veroluonteisesta metsänhoitomaksusta luovutaan. Samalla metsänhoitoyhdistysten liiketoimintaa koskevat rajoitukset poistuvat, eikä yhdistyksillä ole enää viranomaisen määräämiä toimialueita. Metsänomistajien jäsenyys yhdistyksissä on jatkossa vapaaehtoista. Metsänhoitoyhdistykset rahoittavat toimintansa jäsenmaksuilla sekä mahdollisen liiketoimintansa tuotoilla. Metsähallituslain valmistelu jatkui vuonna 2013.

Metsätalouden ja -teollisuuden kysymykset olivat laajasti esillä julkisessa keskustelussa. Kotimaisen metsäkeskustelun pääteemoja olivat metsäalan tulevaisuus, lakiuudistukset sekä aines- ja energiapuumarkkinat. Ilmaston muutoksen ja globalisaation ekologiset, taloudelliset ja yhteiskunnalliset vaikutukset metsäsektoriin olivat pääaiheita kansainvälisessä metsäkeskustelussa.

2. SÄÄTIÖN OMA TIEDOTUSTOIMINTA

2.1. Säätiön toiminnan esittely

Metsäsäätiö käytti vuoden 2013 aikana kahta lehtiartikkelia kertomassa toiminnasta. Lehtijuttujen aiheet käsittelivät puurakentamisen nousua sekä Metsäsäätiön teettämää tutkimusta maankäyttörajoitusten vaikutuksista metsätalouden harjoittamiseen ja puunhankintaan. Juttujen yhteydessä käytettiin faktalaatikkaa Metsäsäätiöstä sekä kuvaa varojen käytön jakaumasta. Juttuja käytettiin eniten metsänhoitoyhdistysten lehdissä, sekä mm. Etämetsänomistajat -lehdessä.

Artikkelien lisäksi Metsäsäätiötä ja sen toimintaa tehtiin tunnetuksi maksetuilla **ilmoituksilla**. Vuoden 2013 aikana Metsäsäätiö käytti ilmoitusaineistoa ”Metsillämme on hyvä maine, annetaan sen kiiriä”, ”Kilometri parasta lankkua on jokamiehen ylpeys” sekä ”Suomalainen metsä kasvattaa kunnan vesoja”. Ilmoitusaineistosta ”Vesoja” otettiin käyttöön vuonna 2013.

metsasaatio.fi



**METSÄLLÄSI ON HYVÄ MAINE.
ANNETAAN SEN KIIRIÄ**

Tässä maassa osataan ja halutaan hoitaa metsiä. Sillä tavoin kasvaa puuta, jolle löytyy ottajia ympäri maailman. Puukauppojen yhteydessä kerätään vapaaehtoinen menekinedistämismaksu, jolla Metsäsäätiö tekee suomalaista metsäelinkeinoa tunnetuksi ja edistää puun käyttöä. Menekinedistämismaksu on 0,2 % puukaupan arvosta. Keskivertopuukaupassa se on tukkipuun verran rahaa. Kun metsänomistaja päättää maksaa, osallistuu ostava yhtiö samalla summalla.



SUOMEN METSÄSÄÄTIÖ

metsasaatio.fi



**SUOMALAINEN METSÄ ON
MELKOINEN PAKKAUS.**

Tässä maassa osataan nähdä metsä mitä ihmeellisimpinä tuotteina. Puukauppojen yhteydessä kerätään vapaaehtoinen menekinedistämismaksu, jolla Metsäsäätiö tekee suomalaista metsäelinkeinoa tunnetuksi ja edistää puun ja puupohjaisten tuotteiden käyttöä. Menekinedistämismaksu on 0,2 % puukaupan arvosta. Kun metsänomistaja päättää maksaa, osallistuu ostava yhtiö samalla summalla.



SUOMEN METSÄSÄÄTIÖ

metsasaatio.fi



**KILOMETRI PARASTA LANKKUA
ON JOKAMIEHEN YLPEYS**

Tässä maassa osataan ja halutaan hoitaa metsiä. Sillä tavoin kasvaa puuta, jolle löytyy ottajia ympäri maailman. Metsäsäätiö tekee suomalaista metsäelinkeinoa tunnetuksi ja edistää puun käyttöä sekä kotimaassa että ulkomailla.



SUOMEN METSÄSÄÄTIÖ

metsasaatio.fi



**SUOMALAINEN METSÄ
KASVATTAA KUNNON VESOJA**

Tässä maassa tiedetään, että metsää voi ymmärtää vain sinne menemällä. Metsäsäätiö tukee nuorten metsäkasvatusta rahoittamalla esimerkiksi koululaisten metsätapahtumia. Metsäsäätiön toiminta rahoitetaan vapaaehtoisella menekinedistämismaksulla, joka on 0,2 % puukaupan arvosta. Keskivertopuukaupassa se on tukkipuun verran rahaa. Kun metsänomistaja päättää maksaa, osallistuu ostava yhtiö samalla summalla.



SUOMEN METSÄSÄÄTIÖ

Metsäsäätiön ilmoitusaineisto 2013.

Metsäsäätiön toiminnanjohtaja ja projektipäällikkö esittelivät kertomusvuonna säätiön toimintaa lukuisissa sidosryhmien tilaisuuksissa. Toiminnanjohtaja kiersi vuonna 2013 systemaattisesti Harvestia Oy:n hankinta-alueet sekä UPM:n toimihenkilöiden palavereja. Metsäsäätiö oli mukana omalla messuosastollaan messuilla ja seminaareissa. Säätiön messuosasto on ”Metsälläsi on hyvä maine” -ilmeen mukainen.

Metsäsäätiön verkkosivuilla esitellään meneillään olevat projektit siten, että ne toimisivat mahdollisimman hyvin toimihenkilöiden työvälineenä rahoituskohdeiden esittelyssä. Verkkosivuilla on nähtävissä myös kuukausittainen keruuprosentti. Alueellisia prosenttikarttoja ei valitettavasti saada enää Metsäteollisuus ry:stä.

Metsäsäätiön tilastot toimitettiin kentän toimijoiden ja sidosryhmien käyttöön sähköpostitiedotteella. Sähköpostitiedotteissa kerrottiin myös ajankohtaisista asioista sekä uusista projekteista tai projektien tuloksista. Sähköpostitiedote lähetettiin kerran kuukaudessa.

Metsäsäätiön esitteitä ja puukaupan yhteydessä metsänomistajille jaettavia mikrokuittuliinoja sekä heijastimia toimitettiin kentän toimihenkilöille kertomusvuoden aikana tarpeen mukaan.

Metsäsäätiön graafisesta ilmeestä vastaa mainostoimisto Supergroup Studios. Kaikki Metsäsäätiön tuottama materiaali on julkaistu myös ruotsiksi.

Metsäsäätiö toteutti kesällä 2013 webropol-kyselyn puunhankinnan kanssa työskenteleville kentän toimihenkilöille. Kyselyn tarkoituksena oli saada selville toimihenkilöiden näkemyksiä Metsäsäätiön toiminnasta ja kehittämistarpeista. Kysely lähetettiin toimihenkilöiden sähköpostiosoitteisiin METO:n jäsenrekisterin kautta. Kyselyyn vastasi 790 henkilöä ja vastausprosentti oli 37.

Kyselyn tuloksia:

80 % vastaajista ilmoitti tuntevansa Metsäsäätiön toiminnan ja tavoitteet hyvin tai melko hyvin. Lähes 90 % vastanneista oli samaa mieltä väittämän ”*koen Metsäsäätiön rahoittaman toiminnan tarpeelliseksi*” kanssa. Metsäsäätiön rahoittamien projektien tärkeimpänä kohteena pidettiin puukäytön ja puurakentamisen edistämistä. Seuraavaksi tärkeimmät kohteet olivat tiedon jakaminen päättäjille ja vaikuttajille sekä Metsäsäätiön rahoittama kouluyhteistyö ja nuorisotyö. Rahoituskohdeista vähiten tärkeäksi koettiin PEFC sertifiointin markkinointi metsäteollisuuden tärkeillä vientimarkkina-alueilla.

Kohderyhmänä olleille toimihenkilöille lähetettiin sähköpostitse kiitoskirje. Kirjeessä kerrottiin tärkeimmät tulokset ja saamamme palautteen olevan pohja Metsäsäätiön uuden esittelymateriaalin tekemisessä.

2.2 Palkitseminen ja pr-toiminta

Suomen Metsäsäätiön huomionosoitukset jaettiin syksyllä 2013 Metsäpäivien avajaisissa ansioituneille Metsäsäätiön varojen kerääjille, joiden innokkuus ja tulokset ovat merkille pantavia.

Huomionositukset saivat metsäasiantuntija Arto Kaipainen Stora Enso Metsä, metsäasiakasvastaava Esa Tossavainen UPM Metsä, metsäasiantuntija Samuli Leppänen Metsä Group, hankintaesimies Aki Huttu, Pölkky Oy, toiminnanjohtaja Petri Pajunen Metsänhoitoyhdistys Metsä-Savo ja aluevastaava Mikko Knuutila, Metsänhoitoyhdistys Länsimetsä. Metsähallituksen huomionosituksen vastaanottivat markkinointipäällikkö Olli Puukko ja asiakkuuspäällikkö Pasi Korteniemi.

Huomionosoitukset jakoi Metsäsäätiön hallituksen puheenjohtaja Juha Mäntylä yhdessä toiminnanjohtaja Liisa Mäkijärven kanssa. Huomionosoituksena jaettiin aiempien vuosien tapaan taitelija Vappu Johanssonin metsäaiheista grafiikkaa.

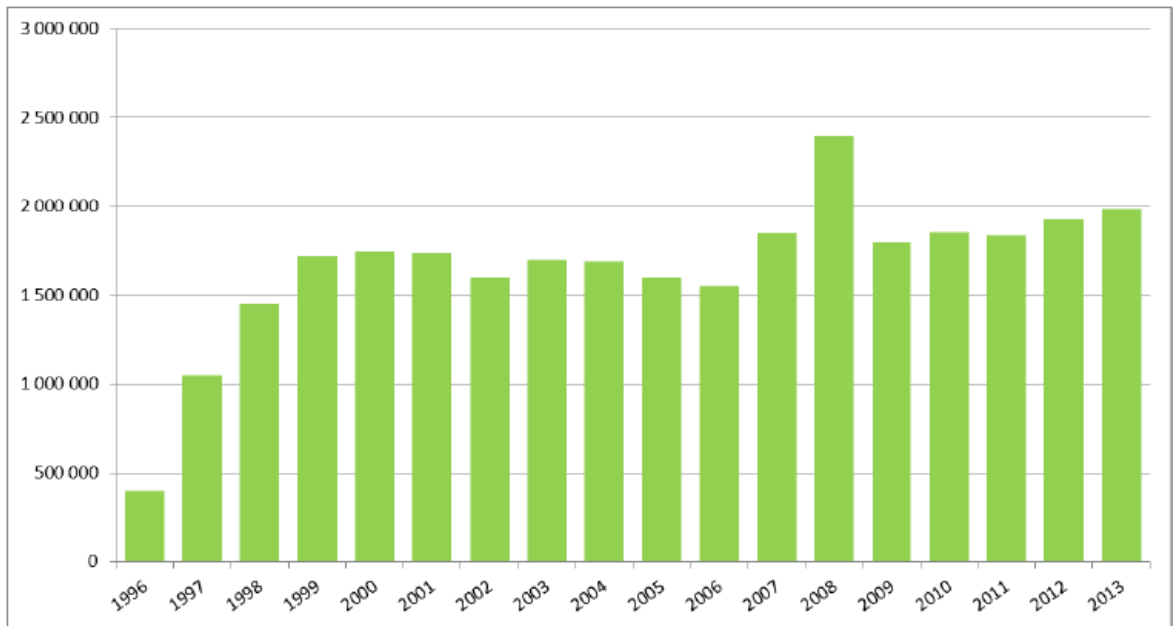


Metsäsäätiötä esiteltäessä yhtiöiden ja metsänhoitoyhdistysten tilaisuuksissa Metsäsäätiön edustaja huomioi varoja kerääviä toimihenkilöitä esimiesten antamien ohjeiden mukaisesti.

3. MENEKINEDISTÄMISMAKSUN KERTYMÄ VUONNA 2013

3.1 Varojen kertymä ja tilastointi

Menekinedistämismaksuja tilitettiin säätiölle vuoden 2013 aikana 1,98 miljoonaa euroa. Edellisen vuoden vastaava määrä oli 1,94 miljoonaa euroa. Säätiölle tulevat varat tilitetään loppumittauksen perusteella. Vuoden 2013 sisään tullut rahasumma on Metsäsäätiön historian toiseksi suurin.



Sisään tulleet varat 1996 – 2013.

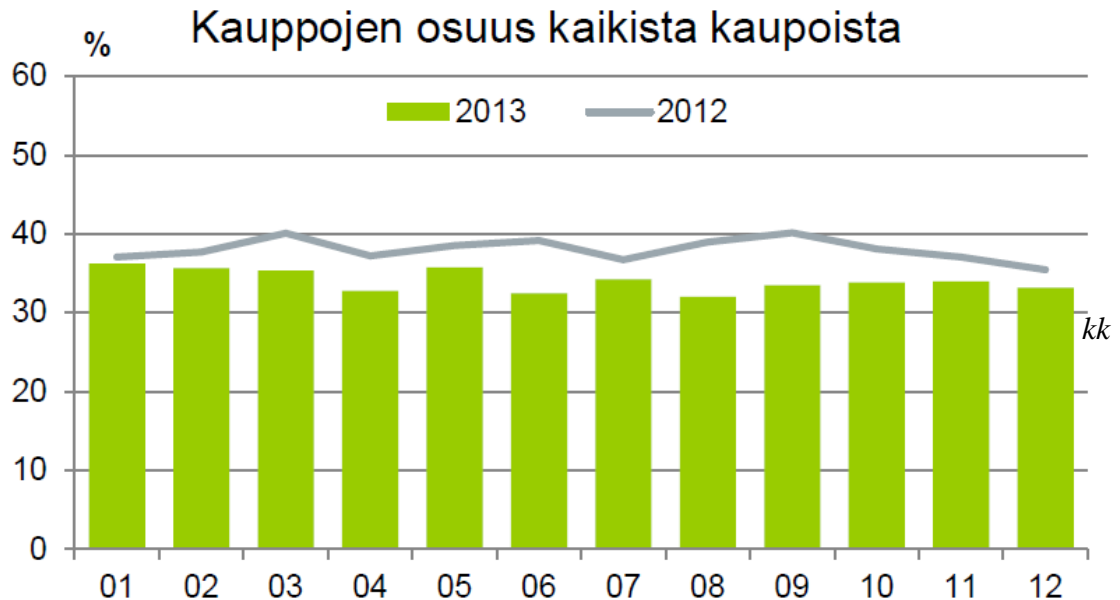
Kuukausittain tehtävä yhtiökohtainen ja vuosittainen hankinta-alueittainen tilasto seuraa kauppakirjamerkintöjä ja tilitettävät summat tulevat viiveellä loppumittauksesta. Kauppakirjamerkintöihin perustuvassa seurannassa ovat mukana Stora Enso Oyj, UPM-Kymmene Oyj ja Metsä Group. Seuranta sisältää sekä suorat ostot että valtakirjalla välitetyt kaupat. Yhtiökohtaiset prosentit ja arvioidut euromäärät sisältävät tilastot eivät ole julkisia, ja kukin yhtiö päättää, miten tilastoja käytetään omassa organisaatiossa. Metsäsäätiö ei saa enää Metsäteollisuus ry:stä käyttöönsä maakuntakohtaisia karttoja, joten niitä ei voida käyttää entiseen tapaan markkinoinnin ja kannustuksen välineinä.

Hankintayhteismyynneissä mukana olevat menekinedistämismaksun maksavat metsänomistajat eivät kirjaudu prosenttitilastoon. Myöskään Suomen Sahojen jäsensahojen prosentit eivät ole seurannassa mukana.

Kauppakirjamerkintöihin perustuvan kuukausitilaston mukaan vuoden 2013 varojen kertymä oli 1,35 miljoonaa euroa (vuonna 2012 1,25 milj. € ja vuonna 2011 1,1 milj. €). Sisään tulevat varat tulevat loppumittauksesta, joten kyseisen summan ennustaminen on vaikeata. Voidaan kuitenkin todeta, että vaikka osallistumisprosentti on edellisvuotta huomattavasti alhaisempi, on kauppakirjamerkintöjen perusteella sisään tuleva rahasumma vuoden 2012 tasolla. Osallistumisprosentti oli kertomusvuonna 34 %. Aikaisempina vuosina prosentit ovat olleet seuraavat: vuonna 2012 38 %, vuonna 2011

38 %, vuonna 2010 38 %. Prosentit ovat osallistumisprosentteja yksityismetsien puukauppojen lukumäärästä.

Kaikki yhtiöt yhteensä kertymäprosentti yksityismetsien puukauppojen lukumäärästä pysyi tasaisena koko vuoden ja oli koko vuoden edellisvuotta alhaisempi.



Menekinedistämismaksuun osallistuneiden kauppojen osuus yksityismetsien puukauppojen lukumäärästä.

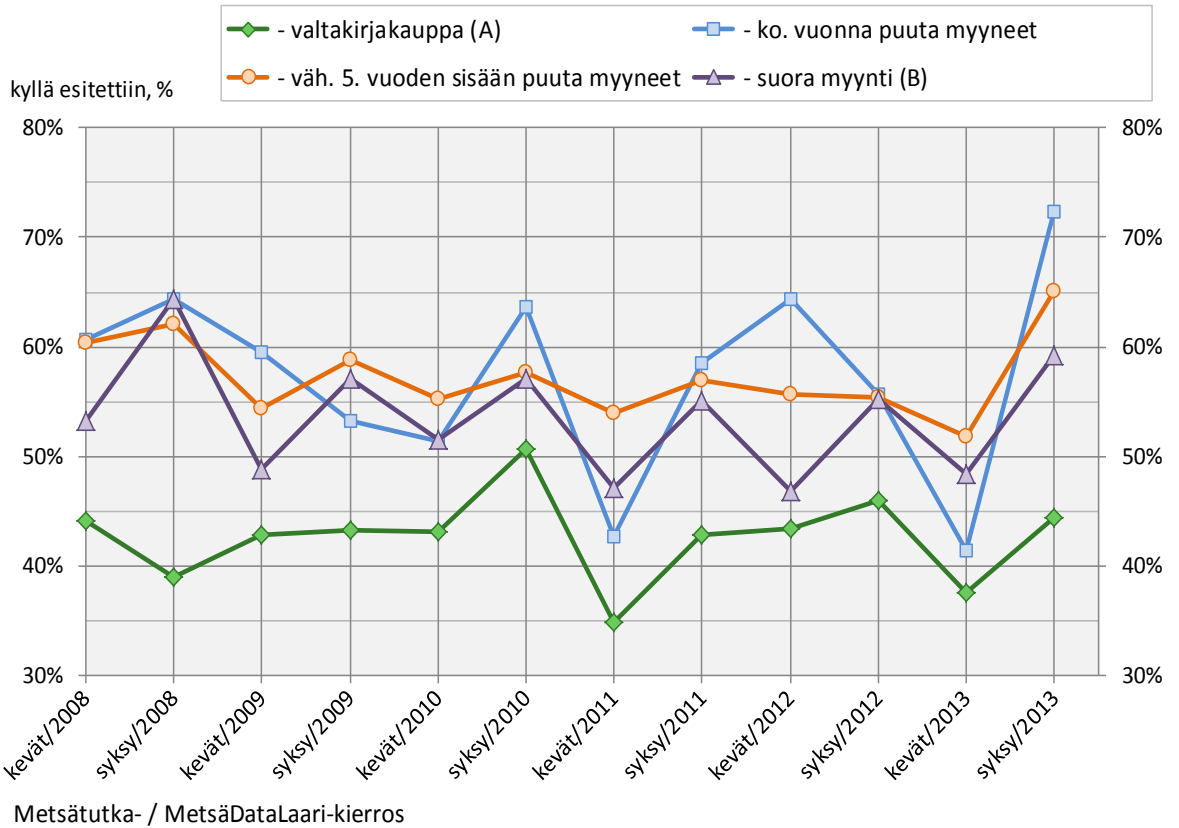
Kaikki ostot (sisältäen suorat ostot ja valtakirjalla välitetyt) koko vuoden osallistumisprosentit olivat yhtiöiden kaupoissa seuraavat: Metsä Group 36 %, Stora Enso 38 % ja UPM-Kymmene 28 %. Edellisenä vuonna vastaavat luvut olivat seuraavat: Metsä Group 37 %, UPM-Kymmene 34 % ja Stora Enso 43 %. Yhtiöiden sisällä on alueittaisia organisaatorakenteen mukaisia suuria eroja, kuten myös toimihenkilökohtaisia eroja. Valtakirjalla puukauppaa välittävien metsänhoitoyhdistysten välinen vaihtelu Metsäsäätiö-aktiivisuudessa on hyvin suurta. Valtakirjakauppojen osallistumisesta menekinedistämismaksuun ei ole käytettävissä erillistä tilastoa. Myös Suomen Sahojen jäsensahojen aktiivisuus vaihtelee huomattavasti. Metsähallitus maksaa menekinedistämismaksun kaikesta myymästään puusta hankintakauppojen prosentin (0,1 %) mukaisesti.

3.2 Metsäsäätiön esittely ja tunnettuus

Suomen Metsäsäätiön esittelyä ja tunnettuutta seurataan kaksi kertaa vuodessa tehtävällä TNS gallupin Metsätutka-kyselyllä. Metsätutkan kyselyn mukaan merkittävää oli se, että Metsäsäätiön maksun esittelyprosentti oli korkeampi kuin koskaan aiemmin. 70 % puukauppaa tehneistä metsänomistajista kertoi, että Metsäsäätiön maksu oli esitelty heille. Tulos on hämmäntävä, koska samaan aikaan osallistuminen menekinedistämismaksuun aleni.

Metsätutka- kyselyssä oli myös huomattavaa se, Metsäsäätiön verkkosivujen käyttö metsänomistajien tiedonlähteenä lisääntyi merkittävästi.

- A. Esittelikö metsänhoitoyhdistyksen toimihenkilö Metsäsäätiön menekinedistämismaksua valtakirjan antamisen yhteydessä?
 B. Esittelikö ostaja Metsäsäätiön menekinedistämismaksua kaupan sopimisen yhteydessä?



Metsätutka, syksy 2013.

4. METSÄSÄÄTIÖN RAHOITTAMAT HANKKEET 2013

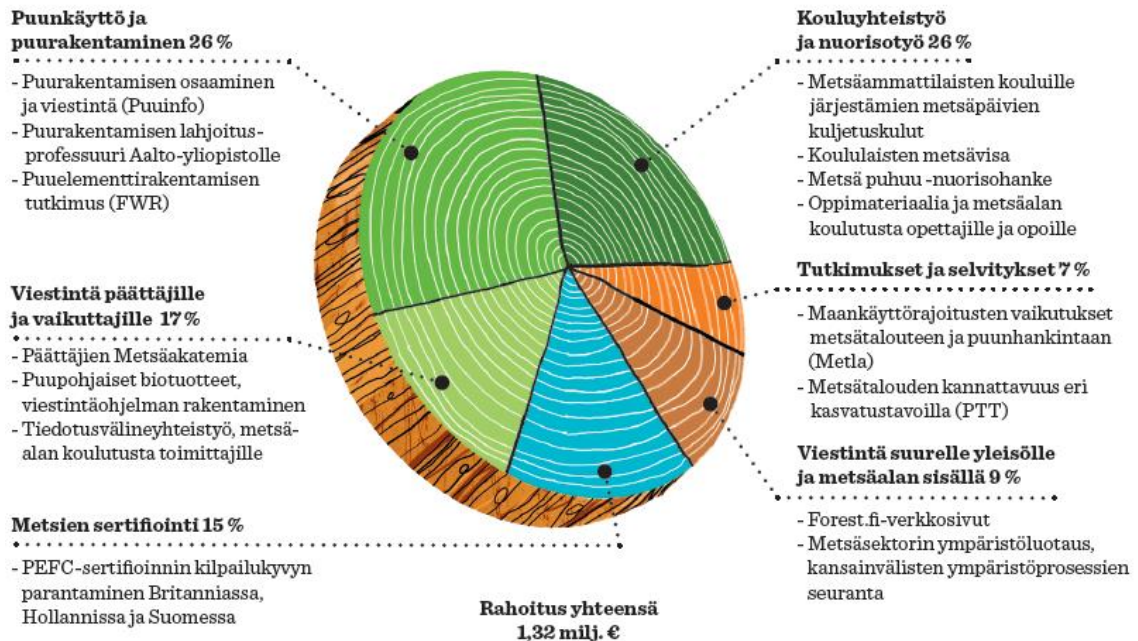
Säätiön rahoittamat projektit voidaan jaotella kolmeen luokkaan

- **läheiset** maakunnalliset tai paikalliset pienet projektit ja mm. koulujen metsäpäivät, joissa järjestäjinä ovat paikalliset metsäammattilaiset yhdessä koulujen kanssa.
- **kansalliset projektit**, kuten Päättäjien Metsäakatemia tai Metsäyhdistyksen kouluissa tekemä työ esim. kaikki koulut kattava Metsävisa ja Oppimispolku.fi -sivujen ylläpito sekä Puuinfon puurakentamisen edistämiskampanja.
- **kansainväliset projektit**, kuten PEFC sertifiointin markkinointi Iso-Britanniassa ja Alankomaissa.

Suomen Metsäsäätiön hallitus teki vuoden 2013 aikana rahoituspäätöksiä 1 357 500 euron edestä. Lisäksi toiminnanjohtaja myönsi hallitukselta saamiensa valtuuksien puitteissa yhteensä 103 805 € lukuisiin paikallisiin tai alueellisiin projekteihin, opintomatkoihin tai pr-toimintaan (vuonna 2012 85 577 €). Näistä varoista suuri osa kohdistui kotimaahan esimerkiksi koululaisten metsäpäivien kuljetuskustannusten peittämiseen. Kertomusvuonna noin 10 000 koululaista kuljetettiin metsätahtumaan toiminnanjohtajan myöntämällä kuljetustuella ja koulujen sekä metsäammattilaisten yhteistyöllä. Koululaisten metsäpäivien kuljetuskustannuksia rahoitettiin 72 600 eurolla. Edellisvuonna 2012 vastaavat luvut olivat 5 700 koululaista ja 43 093 euroa. Osa toiminnanjohtajan myöntämästä rahoituksesta kohdistui pr-luontoiseen yhteistyöhön ja Metsäsäätiön esilläoloon sidosryhmien ja opiskelijoiden tilaisuuksissa.

Metsäsäätiö rahoittaa myös 4H järjestön metsäisten tapahtumien kuljetuskustannuksia.

Vuonna 2013 Metsäsäätiö maksoi apurahoja kaikkiaan 1 316 981,47 euroa. Edellisvuonna 2012 vastaava summa oli 1 599 115,11€



Maksettujen apurahojen jakautuminen 2013.

Päättäjien Metsäakatemia sekä Suomen Metsäyhdistyksen Ympäristöluotaus, toimittajakontaktien hoito sekä forest.fi-sivujen toimittaminen ovat olleet merkittäviä Metsäsäätiön rahoituskohteita. Metsäsäätiö rahoitti myös metsätoimialan yhteistä Metsä Puhuu -nuorisohanketta.

Metsäsäätiö on panostanut huomattavasti PEFC-sertifiointiin markkinointiin sekä Suomessa että ulkomailla. Metsäsäätiö rahoittaa PEFC UK ja PEFC Alankomaat viestintäprojekteja sekä PEFC-sertifiointiin markkinointikampanjaa Suomessa.

Metsäsäätiö teki vuonna 2012 päätöksen rahoittaa yhdessä kahden muun rahoittajatahon kanssa Aalto yliopistoon perustettavaa puurakennetekniikan professuuria. Hanke käynnistyi vuoden 2013 alussa.

Metsäsäätiö rahoittaa PTT:n hanketta ”Metsätalouden taloudellinen tulos eri kasvatustavoilla.” Hankkeessa selvitetään erityisesti, eri laskentatapojen käytöstä ja peruslähtökohdista johtuvia erilaisia tuloksia yksittäisten tutkijoiden aiheesta saamien tutkimustulosten välillä. Metsäyhdistyksen Hannes Mäntyranta on hankkeessa mukana viestinnän vahvistamiseksi.

”Maankäyttörajoitusten vaikutukset metsätalouden harjoittamiseen ja puun hankintaan”. Tutkimus toteutettiin Metsänomistajien liitto Etelä-Suomen alueella. Tutkimuksen toteutti Metla:n tutkimusryhmä professori Tuula Packalénin johdolla. Tutkimuksen tulokset valmistuivat vuoden 2013 aikana. Hankkeen ohjausryhmässä ovat mukana Metsänomistajien liiton, yhtiöiden, suurimpien sahojen ja Metsähallituksen edustajat. Hankkeen tulokset esiteltiin ”kaavaseminaarissa” joka järjestettiin Helsingissä Radisson Blu hotellissa 29.8.2013. Seminaarissa oli mukana alustamassa myös kaavoituksen ammattilaisia. Seminaari saavutti suuren suosion.

Metsäsäätiön hallitus myönsi rahoitusta puunkäytön edistämiseen. Metsäsäätiö rahoitti Puuinfo Oy:n ”Puu on Ekoin” -viestintäkampanjaa sekä Finnish Wood Research Oy:n Teollisen puuelementtirakentamisen yhteistutkimushanketta.

Tiedekeskus Pilkkeelle myönnettiin varoja nuorisolle suunnatun ”kiertävän metsäpeliluolan suunnitteluun ja toteutukseen”. Metsäpeliluola oli mukana esim. Euroopan Metsäviikolla Rovaniemellä ja Metsämessuilla Helsingissä.

Metsämuseo Lustolle myönnettiin avustus perusnäyttelyuudistukseen, jotta metsäalan innovatiiviset tuotteet ja bioenergia saadaan Lustossa näkyviin.

Metsäsäätiö rahoittaa Taloudellisen tiedotustoimiston Yrityskylä-oppimisympäristöihin metsäalan perusnäkyvyyden kaikkiin kuuteen yrityskylään, kolmeksi vuodeksi.

Biotuoteinfo ”Toimivia ratkaisuja uusiutuvasta materiaalista” käynnistyi Metsäsäätiön avustuksella. Hankkeen ohjausryhmässä ja johtoryhmässä on pakkausalan ammattilaisia ja muita yhteistyötahoja. Metsäsäätiön toiminnanjohtaja on mukana johtoryhmässä ainakin hankkeen aloitusvuoden.

Säätiön varojen jaossa noudatettiin säätiön hallituksen laatimaa ja valtuuskunnan vahvistamaa strategiaa. Strategia tarkistettiin strategiapalaverissa, joka pidettiin elokuussa Metsämuseo Lustossa.

Kattava lista Metsäsäätiön vuoden 2013 rahoituspäätöksistä on toimintakertomuksen liitteenä.

5. METSÄSÄÄTIÖN HALLINTO JA TALOUS

5.1 Valtuuskunta

Suomen Metsäsäätiön valtuuskunta piti kertomusvuonna yhden kokouksen, vuosikokouksen, 6.5.2013 Suomen Metsäyhdistyksen tiloissa, Salomonkatu 17 A, 00100 Helsinki.

Kokouksessa käsiteltiin ja hyväksyttiin Metsäsäätiön vuoden 2012 toimintakertomus, tilintarkastuskertomus ja tilinpäätös. Samoin hyväksyttiin talousarvio ja toimintasuunnitelma vuodelle 2013.

Valintojen jälkeen säätiön valtuuskunnan kokoonpano v. 2013 oli seuraava:

Jäsen

Myyjien edustajat

Juha Marttila
Annukka Kimmo
Esko Laitinen
Jyrki Kangas

Ostajien edustajat

Mikko Utunen
Markku Halinen
Reeta Kaukiainen
Juha Junnikkala

Kannattajajäsenten edustajat

Matti Keskinen
Matti Peltola
Jukka Sippola
Ari Hämäläinen
Sakari Lepola
Rauno Numminen

Varajäsen

Aatto Ylimartimo
Sampo Seppälä
Jukka Hujala
Juha Mäkinen

Risto Nurmela
Tuomas Hallenberg
Satu Holm-Jumppanen
Esa Hakamäki

Erkki Eteläaho
Simo Jaakkola
Tapio Hankala
Kari Palojärvi
Olli Peltola
Jaakko Temmes

Valtuuskunnan puheenjohtajaksi valittiin MTK:n puheenjohtaja Juha Marttila. Varapuheenjohtajaksi valittiin johtaja Mikko Utunen Stora Enso Oyj:stä

Tilintarkastajiksi valittiin edelleen KHT Tomi Englund ja KHT Pasi Hirvonen, varalle KHT Erkka Talvinko ja KHT Ulla Nykky, kaikki Ernst & Young Oy KHT-yhteisöstä

5.2 Hallitus

Valtuuskunta päätti säätiön hallituksen kokoonpanon kokouksessaan seuraavasti:

Jäsen:

Myyjäpuolelta

Juha Hakkarainen
Jussi Kumpula
Mikko Tirola

Varajäsen:

Lea Jylhä
Heikki Kääriäinen
Asta Sarkki

Ostajapuolelta

Juha Mäntylä
Pekka Rajala
Jorma Länsitalo

Yrjö Perälä
Tero E Nieminen
Esa Ojala

Hallitus valitsi järjestäytyessään kokouksessaan puheenjohtajakseen Juha Mäntylän ja varapuheenjohtajakseen Juha Hakkaraisen.

Hallituksen asiantuntijajäseninä ovat kertomusvuonna toimineet METO - Metsäalan Asiantuntijat ry:n puheenjohtaja Håkan Nystrand sekä Suomen Sahat ry:n toimitusjohtaja Kai Merivuori.

Hallitus kokoontui vuonna 2013 viisi kertaa. Hallituksen toiminta painottui säätiön rahoitettavien hankkeiden valintapäätösten tekemiseen, toiminnan kehittämiseen ja säätiön sisäiseen markkinointiin. Hallituksen elokuun kokous 4/2013 oli samalla Metsäsäätiön strategiapalaveri ja se pidettiin Metsämuseo Lustossa Punkaharjulla.

Valtuuskunnan ja hallituksen jäsenille ei makseta palkkioita.

Suomen Metsäsäätiö on Säätiöiden ja rahastojen neuvottelukunta ry:n jäsen ja sitoutunut noudattamaan ”hyvää säätiötapaa”, avointa tiedotusta, hyvää hallintoa ja kestävästä varojen käytöstä.

5.3 Talous

Menekinedistämismaksuja tilitettiin säätiölle yhteensä 1,98 miljoonaa euroa (v. 2012 1,93 milj. euroa). Toimintavuoden päättyessä säätiöllä oli käyttöpääomaa (käyttörahasa) 1 387 569,28 euroa sekä peruspääoma 33 637,58 euroa täysimääräisenä, kaikki pankkitileillä. Säätiön vuoden 2013 ylijäämä oli 373 372,24 euroa (v. 2012 ylijäämä 9 037,63 euroa). Säätiöllä on ollut määräaikainen talletustili Nordea Pankki Suomi Oyj:ssä. Säätiöllä on lisäksi tili Helsingin Op Pankki Oyj:ssä.

5.4 Säätiön toimihenkilöt ja kirjanpitoalvelut

Suomen Metsäsäätiön toiminnanjohtajana ja asiamiehenä toimi kertomusvuoden ajan MH Liisa Mäkijärvi. Metsäylioppilas Lotta Forssell toimi projektipäällikkö Mti Emilia

Ylisen äitiysloman sijaisena syyskuun loppuun asti, jolloin Emilia Ylinen palasi äitiyslomalta.

Säätiön toimisto on osoitteessa Salomonkatu 17 A, Helsinki. Säätiöllä on vuokrattuna toimistotila Suomen Metsäyhdistykseltä. Metsäsäätiö on samassa atk-verkossa Suomen Metsäyhdistyksen kanssa.

Säätiö osti toimistopalveluja ja taloushallinnon Metsäviestintä Oy:ltä, jossa Metsäsäätiön asioita hoiti Rauni Nousiainen. Rauni Nousiaisen jäätyä eläkkeelle kirjanpito ulkoistettiin Balance Team Oy:lle. Laskujen maksatuspalvelu ostetaan Metsäyhdistyksen Nina Johanssonilta. Säätiön arkistoa pidetään säätiön toimistossa.

Liite 1. SUOMEN METSÄSÄÄTIÖN MYÖNNETYT RAHOITUKSET VUONNA 2013

Suomen Metsäyhdistys ry:n vuoden 2014 toiminta, Suomen Metsäyhdistys ry	yht. 480 000 €
Metsäsektorin ympäristöluotaus	120 000 €
forest.fi-palvelu	42 000 €
Tiedotusvälineyhteistyö	15 000 €
Metsä puhuu – metsäalan tulevaisuushanke	40 000 €
Oppilaiden kohtaaminen / Pääkaupunkiseudun kouluysteistyö	46 000 €
33. Metsävisa	50 000 €
Päättäjien Metsäakatemia	145 000 €
Ajatuspaja	22 000 €
Puurakentamisen osaaminen ja viestintä, Puuinfo Oy	yht. 200 000 €
Ammattilaisten koulutus	62 000 €
Puupäivä	40 000 €
Mediaan vaikuttaminen	58 000 €
Kuluttajaviestintä	40 000 €
Teollisen puuelementtirakentamisen yhteistutkimusohjelma, Finnish Wood Research Oy	70 000 €
”Biotuoteinfo” - toimivia ratkaisuja uusiutuvasta materiaalista, Metsäteollisuus ry	150 000 €
Metsätalouden taloudellinen tulos eri kasvatustavoissa, Pellervon Taloustutkimus PTT ry	52 000 €
ja Suomen Metsäyhdistys ry	
4H-järjestön Metsissä Mahdollisuus -hanke, tilaisuudet ympäri Suomea, 4H-liitto	96 000 €
Kiertävä metsäpeliluola, Tiedekeskus Pilke, Metsähallitus	20 000 €
Metsäala tutuksi Yrityskylä-oppimisympäristössä, Taloudellinen tiedotustoimisto	16 500 €
PEFC Netherlands, communications 2013-2014, PEFC Hollanti	75 000 €
PEFC UK 2013-2014, Communications and Marketing, PEFC UK	58 000 €
PEFC-näkyvyyden ja -tunnettuuden lisääminen yritysyhteistyöllä, PEFC Suomi	40 000 €
Silva 2013 näyttely, Suomen Metsäkeskus	10 000 €
Metsän voimaa -kampanjan suunnittelu ja materiaalit, Maa- ja kotitalousnaisten keskusliitto	15 000 €
Union of European foresters -seminaari, METO ja Metsänhoitajaliitto	10 000 €
The Forest Dialogue -seminaarin ja retkeilyn järjestäminen Suomessa, Metsäteollisuus ry, MTK, Metsähallitus, WWF	15 000 €
Bioenergia ja metsän uudet tuotteet -näyttelyosio, Metsämuseo Lusto	50 000 €
Yhteensä	1 357 500 €
ALLE 10 000 € APURAHAT	
Metsäammattilaisten yhdessä koulujen kanssa toteuttamien metsätapahtumien kuljetuskustannukset. Vuoden 2013 aikana tapahtumia järjestettiin noin sata, ja niihin osallistui lähes 10 000 lasta ja nuorta.	72 600 €
Metsäalan sidosryhmien koulutustilaisuudet ja viestintä. Vuoden 2014 aikana yhteensä noin 20 tapahtumaa.	21 900 €
Metsäaiheinen kirjoituskilpailu lukioikäisille, Metsähallitus, Suomen Metsäyhdistys ry, Äidinkielen opettajien liitto	4 650 €
Pro gradu -tutkimus, opinto-ohjaajien näkemyksiä metsäalan yliopistotutkimuksesta, Lotta Forssell	6 300 €
Opinnäytetyö: Le Dame du Printemps, Lady of the Spring, suunnitella kuitupohjaisista pakkausmateriaaleista jatkokäyttöideoita mm. muotiteollisuuden käyttöön, Justus Kantokoski	3 000 €
Selvitys Turkin sahatavara- ja puutuotemarkkinoista, Matti Lehtola	1 000 €
Interfob konferenssi, Puutekniikan insinöörit ry	5 000 €
Pro Puu -galleria, Pro Puu ry	1 500 €
Yhteensä	115 950 €