

SUOMEN METSÄSÄÄTIÖN SÄÄTIÖLAIN MUKAINEN
TOIMINTAKERTOMUS VUODELTA 2014



SUOMEN METSÄSÄÄTIÖ

SUOMEN METSÄSÄÄTIÖN SÄÄTIÖLAIN MUKAINEN TOIMINTAKERTOMUS VUODELTA 2014

Suomen Metsäsäätiön tavoite on sääntöjen mukaan tieteellisen tutkimuksen tukeminen, metsän ja sen tuotteiden käytön edistäminen sekä Suomen metsätalouden toimintaedellytysten turvaaminen.

Suomen Metsäsäätiö toimii rahoittamiensa projektien kautta, jotka pääasiassa joku muu toimija toteuttaa. Projektit voivat olla Metsäsäätiön omasta aloitteesta syntyneitä projekteja tai muualta tulleita valmiita tai kehittämistä vaativia ideoita.

Rahoittamiensa kohteiden kautta Suomen Metsäsäätiö

- tukee puun käyttöä lisäävää ja metsäsektorin toimintaedellytykset turvaavaa tutkimustoimintaa
- kertoo puun ja puupohjaisten tuotteiden hyvydestä tavoitteena puun ja puupohjaisten tuotteiden käytön lisääminen
- kertoo suomalaisen metsätalouden ja -teollisuuden hyvydestä ja vastuullisuudesta sekä kotimaassa että ulkomailla

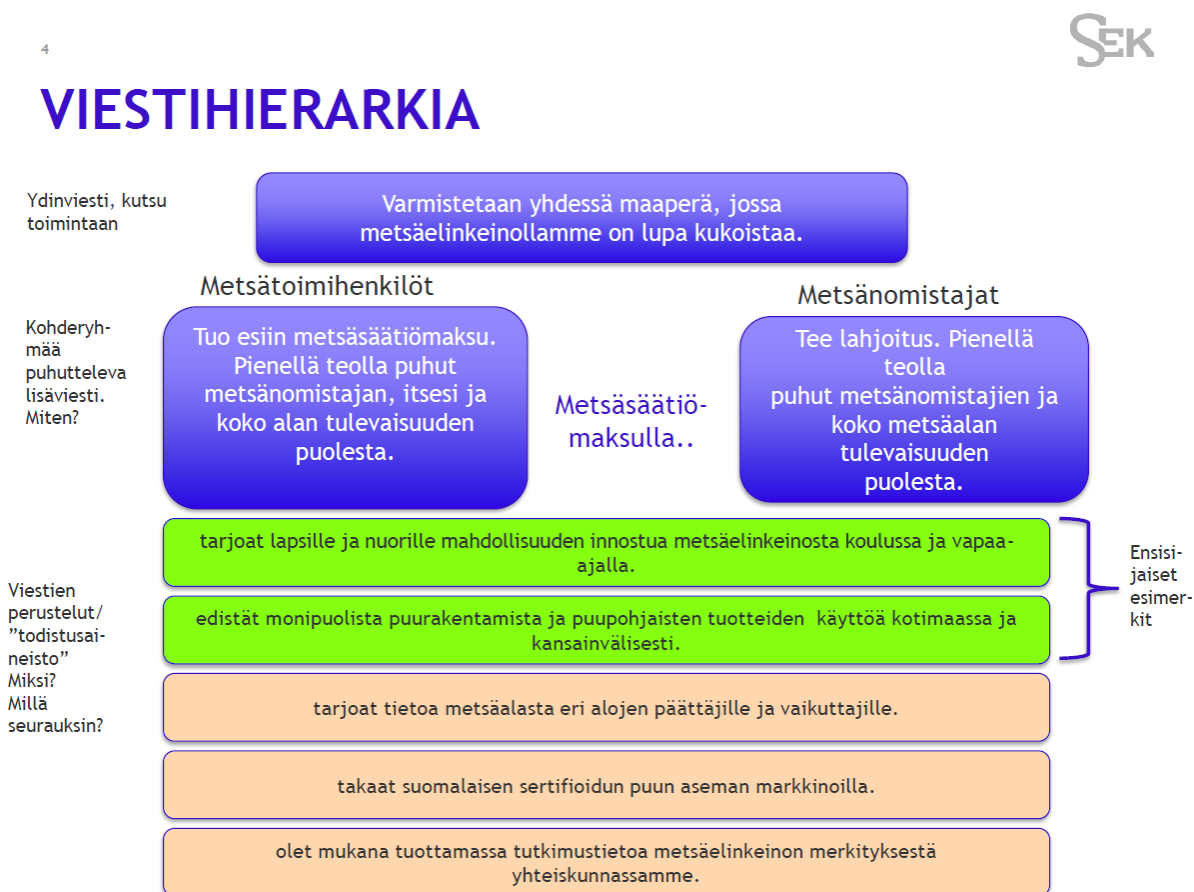
1. TOIMINTAYMPÄRISTÖ

Vuosi 2014 oli metsäelinkeinon kannalta kiinnostava ja innostava. Puun ja puupohjaisten materiaalien positiiviset näkymät tuntuivat myös Metsäsäätiön hakemuksissa ja myöntöpäätöksissä. Muun muassa puukuidun olemassa olevia mahdollisuuksia uusiutumattomien materiaalien korvaajana vahvistettiin Uusi puu -hankkeessa ja puurakentamista tukemaan käynnistettiin kahta professuuria, toista Aalto yliopistoon ja toista Vaasan yliopistoon. Opettajien, koululaisten sekä päättäjien ja vaikuttajien tiedonsaanti metsäelinkeinosta oli edelleen Metsäsäätiön rahoituksen ykköskohteita.

2. SÄÄTIÖN OMA TIEDOTUSTOIMINTA

2.1. Säätiön toiminnan esittely

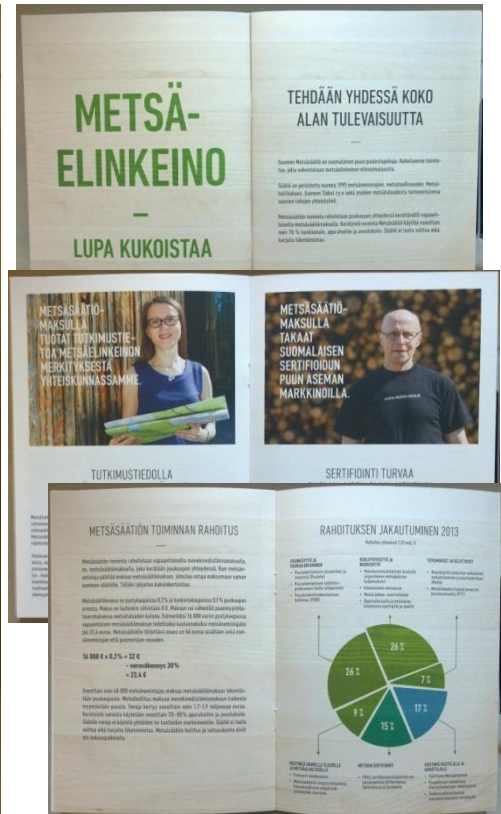
Metsäsäätiön viestintämateriaali uusittiin vuonna 2014. Uusi slogan on METSÄELINKEINO – LUPA KUKOISTAA. Viestihierarkia kokonaisuudessaan on alla olevan kaavion mukainen.



Metsäsäätiön perusesite uusittiin ja sitä postitettiin kentän toimijoiden ja sidosryhmien käyttöön noin 57 000 kpl suomenkielistä versiota ja ruotsinkielistä noin 3500 kappaletta.

Esite on tarkoitettu tukemaan toimihenkilön Metsäsäätiön esittelytyötä puukaupan yhteydessä.

Puukaupan yhteydessä jaettavaksi on tarkoitettu puuöljystä valmistettu kuulakärkikynä, jossa on Metsäsäätiön logo ja teksti ”tämä kynä on tehty puusta”. Kynän mukana on kortti, jossa on lyhyt kuvaus Metsäsäätiöstä sekä kerrotaan myös, miten kynän on valmistettu.



Metsäsäätiön jakomateriaali uusitaan 3-4 vuoden välein. Esite ajantasastetaan parin vuoden välein.

Metsäsäätiön ilmoitukset uusittiin. Ilmoituksia on kahdella eri viestillä: ”Metsäsäätiömaksulla tarjoat nuorille mahdollisuuden innostua metsäelinkeinosta.” ja ”Nostetaan puurakentaminen uusiin korkeuksiin”



Ilmoitusten pohjalta tehtiin myös roll-upit messu- ja seminaarikäyttöön.

Metsäsäätiön uudesta graafisesta ilmeestä ja viestien hiomisesta on vastannut mainostoimisto SEK public. Kaikki esittelymateriaali on tehty sekä suomeksi että ruotsiksi.

Ajankohtaista tietoa Metsäsäätiön rahoituskohteista, niiden tuloksista sekä varojen keruun tuloksista toimitettiin kentän toimijoiden ja sidosryhmien käyttöön noin kerran kuukaudessa ilmestyneellä sähköpostitiedotteella, joka julkaistaan myös ruotsiksi.

Säätiön verkkosivuilla esitetään rahoitettuja projekteja varojen keruuta sekä ohjeistetaan apurahojen anomisessa.

Verkkosivuilla julkaistaan myös Metsäsäätiön toimintakertomus sekä luettelo hallituksen myöntämistä apurahoista.

Metsäsäätiön toiminnanjohtaja ja projektipäällikkö esittelivät kertomusvuonna säätiön toimintaa lukuisissa sidosryhmien tilaisuuksissa. Metsäsäätiön esittely painottui vuonna 2014 metsänhoitoyhdistyksiin johtuen metsänhoitoyhdistysten toimintaympäristön muutoksesta.

Päättäjien Metsäakatemia kurssien avajaistilaisuudet
 MMM, johtoryhmä
 UPM Keuruu, osto-organisaatio
 UPM Nurmes, osto-organisaatio
 Versowood, osto-organisaatio
 Meto ry, Imatra, sopimusneuvottelualojen kokous

Pohjois-Suomen naisten metsäpäivä, Oulu
Mhy/MTK uusien metsätoimihenkilöiden perehdytyspäivä, Helsinki
Mhy Louna-Metsä, toimihenkilöt
Mhy Kaakko, toimihenkilöt
Mhy Kymenlaakso, toimihenkilöt
Mhy Länsi-Uusimaa, toimihenkilöt
Mhy Mänty-Saimaa, toimihenkilöt
Mhy Päijät-Häme, toimihenkilöt
Mhy Päijät-Häme, valtuusto+hallitus

Metsäsäätiö käytti vuoden 2014 aikana kahta lehtiartikkelia kertomassa toiminnasta. Lehtijuttujen aiheet käsittelivät puurakentamista sekä Metsäsäätiön teettämää tutkimusta maankäyttörajoitusten vaikutuksista metsätalouden harjoittamiseen ja puunhankintaan. Juttujen yhteydessä käytettiin faktalaatikkoa Metsäsäätiöstä sekä kuvaa varojen käytön jakaumasta. Juttuja käytettiin eniten metsänhoitoyhdistysten lehdissä, sekä mm. Etämetsänomistajat -lehdessä.

Artikkelien lisäksi Metsäsäätiötä ja sen toimintaa tehtiin tunnetuksi aiemmin esitellyillä **ilmoituksilla**.

Metsäsäätiön verkkosivuilla esitellään meneillään olevat projektit siten, että ne toimisivat mahdollisimman hyvin toimihenkilöiden työvälineenä rahoituskohteiden esittelyssä. Verkkosivuilla on nähtävissä myös kuukausittainen keruuprosentti. Alueellisia prosenttikarttoja ei saada enää Metsäteollisuus ry:stä.

2.2 Palkitseminen ja pr-toiminta

Metsäpäivien avajaisissa ansioituneille Metsäsäätiön huomioi ansioituneita projekteja ja niiden toteuttajia.

Huomionositukset saivat:

Kaavoituksen, erityisesti yleiskaavojen, vaikutus puunhankintaan ja metsätalouden kannattavuuteen -tutkimus

Professori Tuula Packalen, Metsäntutkimuslaitos, Joensuun toimipaikka

Metsäelinkeinon näkyvyys Yrityskylissä

Yrityskylä, Taloudellinen tiedotustoimisto TAT

Projektipäällikkö Minna Ala-Outinen

Aluekoordinaattori Nelli Roine

Metsäoppimisympäristönä opettajainkoulutuksessa

Opettajainkoulutus Itä-Suomen Yliopisto, Savonlinna

MMT Petteri Vanninen, hankkeen vetäjä

Opettajatutkija Anu Liljeström

Yliopistolehtori, historiakasvatus Ismo Pellikka



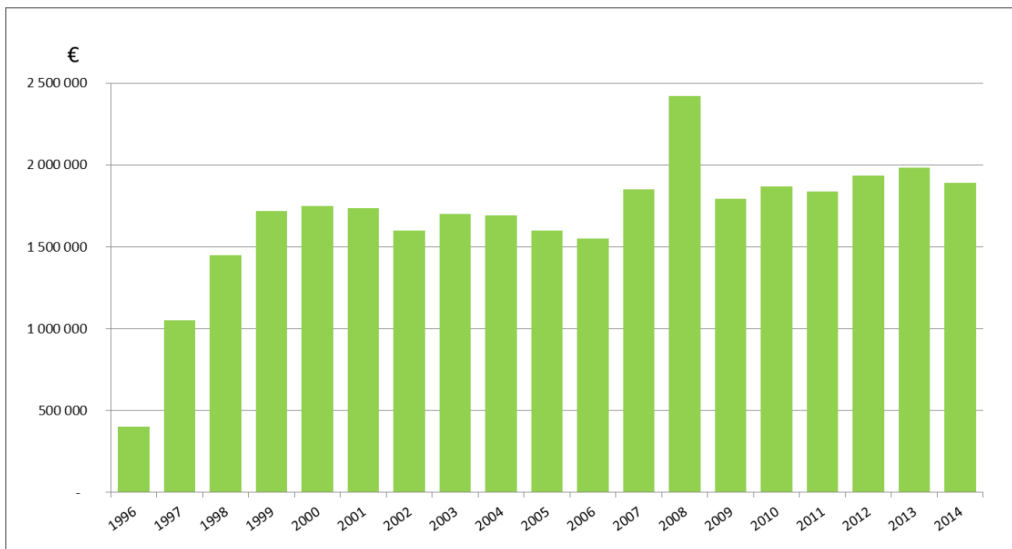
Huomionosoitukset jakoi Metsäsäätiön hallituksen puheenjohtaja Jorma Länsitalo yhdessä toiminnanjohtaja Liisa Mäkijärven kanssa. Huomionosoituksena jaettiin aiempien vuosien tapaan taitelija Vappu Johanssonin metsäaiheista grafiikkaa.

Vuoden aikana Metsäsäätiötä esiteltäessä yhtiöiden ja metsänhoitoyhdistysten tilaisuuksissa Metsäsäätiön edustaja huomioi varoja kerääviä toimihenkilöitä heidän esimiehiltään saadun tiedon perusteella.

3. MENEKINEDISTÄMISMAKSUN KERTYMÄ VUONNA 2014

3.1 Varojen kertymä ja tilastointi

Menekinedistämismaksuja tilitettiin säätiölle vuoden 2014 aikana 1,89 miljoonaa euroa. Edellisen vuoden vastaava määrä oli 1,98 miljoonaa euroa. Säätiölle tulevat varat tilitetään loppumittauksen perusteella.

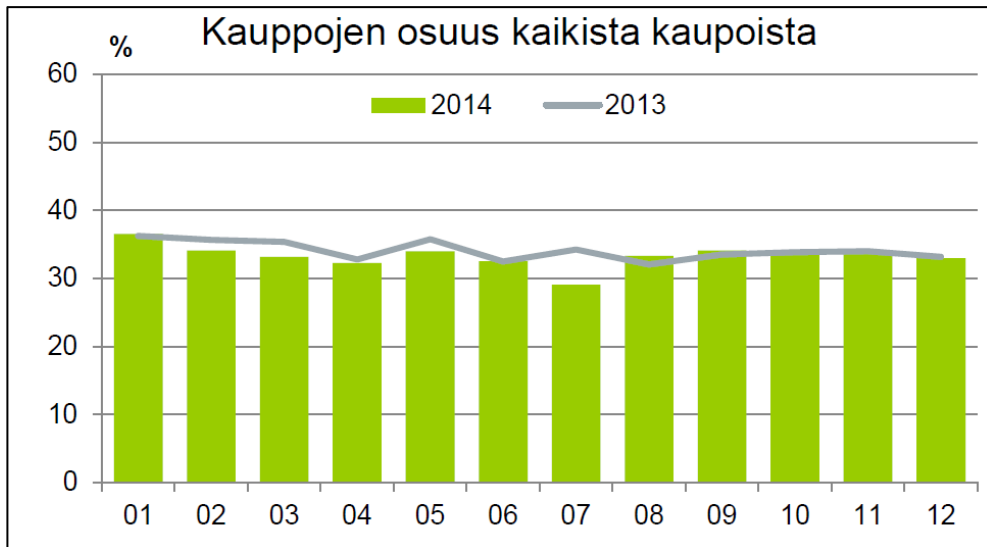


Sisään tulleet varat 1996 – 2014.

Kuukausittaisen yhtiökohtaisen metsäsäätiömaksun osallistumisprosentin, prosenttia puukauppojen lukumäärästä, seurannassa ovat mukana Stora Enso Oyj, UPM-Kymmene Oyj ja Metsä Group. Seuranta sisältää sekä suorat ostot että valtakirjalla välitetyt kaupat. Yhtiökohtaiset prosentit ja arvioidut euromäärät sisältävät tilastot eivät ole julkisia, ja kukin yhtiö päättää, miten tilastoja käytetään omassa organisaatiossa. Osallistumisprosentin keskiarvo oli kertomusvuonna 34 %, kuten edellisenäkin vuonna 2013. Vuosina 2012, 2011 ja 2010 kertymäprosentti oli 38 %

Suomen Sahojen jäsensahojen kauppojen osallistumisprosentit eivät ole tiedossa. Metsähallitus maksaa kaikesta myymästään puusta metsäsäätiömaksun hankintakaupan 0,1%:n mukaisesti.

Yhtiöiden sisällä on alueittaisia organisaatiorakenteen mukaisia suuria eroja. Valtakirjalla puukauppaa välittävien metsänhoitoyhdistysten välinen vaihtelu on suurta, kuten myös erot Suomen Sahojen jäsensahojen keskuudessa.



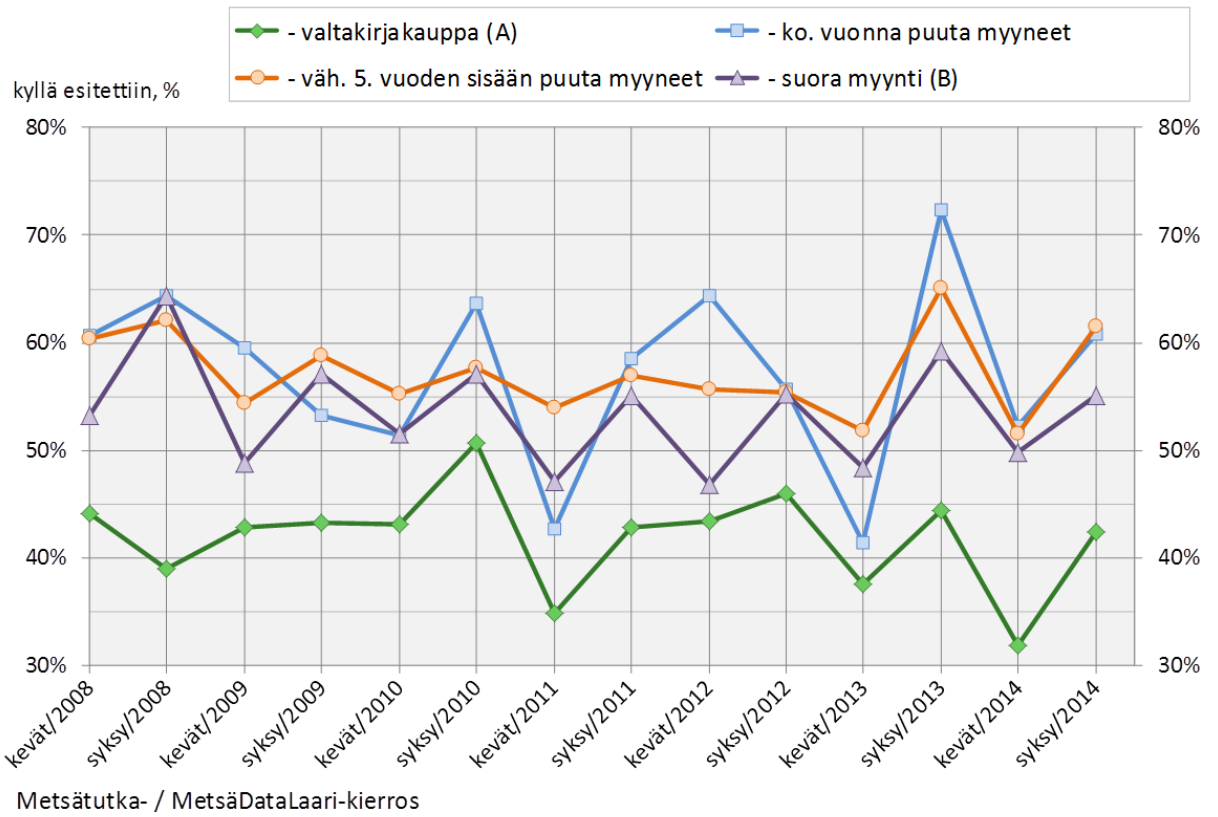
Menekinedistämismaksuun osallistuneiden kauppojen osuus yksityismetsien puukauppojen lukumäärästä pysyi tasaisena koko vuoden.

3.2 Metsäsäätiön esittely ja tunnettuus

Suomen Metsäsäätiön esittelyä ja tunnettuutta seurataan kaksi kertaa vuodessa tehtävällä TNS gallupin Metsätutka-kyselyllä. Metsätutkan kyselyn mukaan 60 % kyseisenä vuotena puukauppaa tehneistä metsänomistajista kertoi, että Metsäsäätiön maksu oli esitelty heille.

Metsätutka- kyselyssä oli myös huomattavaa se, Metsäsäätiön verkkosivujen käyttö metsänomistajien tiedonlähteenä lisääntyi merkittävästi.

- A. Esittelikö metsänhoitoyhdistyksen toimihenkilö Metsäsäätiön menekinedistämismaksua valtakirjan antamisen yhteydessä?
 B. Esittelikö ostaja Metsäsäätiön menekinedistämismaksua kaupan sopimisen yhteydessä?



Metsätutka, syksy 2014.

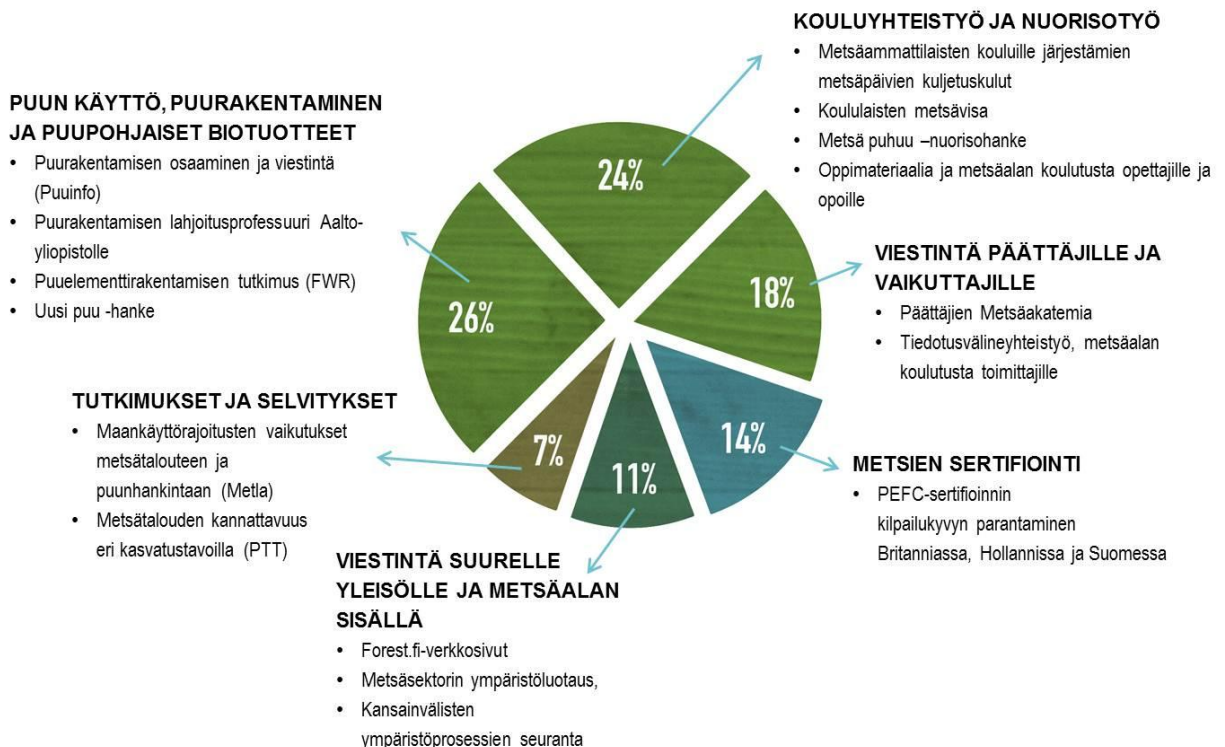
4. METSÄSÄÄTIÖN RAHOITTAMAT HANKKEET 2014

Säätiön rahoittamat projektit voidaan jaotella kolmeen luokkaan

- **läheiset** maakunnalliset tai paikalliset pienet projektit ja mm. koulujen metsäpäivät, joissa järjestäjinä ovat paikalliset metsäammattilaiset yhdessä koulujen kanssa.
- **kansalliset projektit**, kuten Päättäjien Metsäakatemia tai Metsäyhdistyksen kouluissa tekemä työ esim. kaikki koulut kattava Metsävisa ja Oppimispolku.fi -sivujen ylläpito sekä Puuinfon puurakentamisen edistämiskampanja.
- **kansainväliset projektit**, kuten PEFC sertifiointin markkinointi Iso-Britanniassa ja Alankomaissa.

Suomen Metsäsäätiön hallitus teki vuoden 2014 aikana rahoituspäätöksiä 1 400 000 euron edestä. Lisäksi toiminnanjohtaja myönsi hallitukselta saamiensa valtuuksien puitteissa yhteensä 96 000 euroa. lukuisiin paikallisiin tai alueellisiin projekteihin, opintomatkoihin tai pr-toimintaan (vuonna 2013 103 805 €). Näistä varoista suuri osa kohdistui kotimaahan esimerkiksi koululaisten metsäpäivien kuljetuskustannusten peittämiseen. Kertomusvuonna noin 9 000 koululaista kuljetettiin metsätahtumaan toiminnanjohtajan myöntämällä kuljetustuella ja koulujen sekä metsäammattilaisten yhteistyöllä. Koululaisten metsäpäivien kuljetuskustannuksia rahoitettiin 68 000 eurolla.

Vuonna 2014 Metsäsäätiö maksoi apurahoja kaikkiaan 1 382 097,05 euroa. Edellisvuonna 2013 vastaava summa oli 1 316 981,47 €.



Maksettujen apurahojen jakautuminen 2014.

Päättäjien Metsäakatemia sekä Suomen Metsäyhdistyksen Ympäristöluotaus, toimittajakontaktien hoito sekä forest.fi-sivujen toimittaminen ovat olleet merkittäviä Metsäsäätiön rahoituskohteita. Metsäsäätiö rahoitti myös metsätoimialan yhteistä Metsä Puhuu -nuorisohanketta.

Metsäsäätiö on panostanut huomattavasti PEFC-sertifiointin markkinointiin sekä Suomessa että ulkomailla. Metsäsäätiö rahoittaa PEFC UK ja PEFC Alankomaat viestintäprojekteja sekä PEFC-sertifiointin markkinointikampanjaa Suomessa.

Metsäsäätiö rahoitti Suomen FSC-yhdistyksen toteuttamaa FSC-sertifiointin koulutuspakettia, joka suunnattiin metsäpalveluiden tuottajille.

Metsäsäätiö teki vuonna 2012 päätöksen rahoittaa yhdessä kahden muun rahoittajatahon kanssa Aalto yliopistoon perustettavaa puurakennetekniikan professuuria. Professorin valinta tehtiin vuonna 2014, mutta työ ei ole vielä käynnistynyt.

Metsäsäätiö rahoitti PTT:n hanketta ”Metsätalouden taloudellinen tulos eri kasvatustavoilla.” Hankkeessa selvitettiin erityisesti eri laskentatapojen käytöstä ja peruslähtökohdista johtuvia erilaisia tuloksia yksittäisten tutkijoiden aiheesta saamien tutkimustulosten välillä. Metsäyhdistyksen Hannes Mäntyranta oli hankkeessa mukana viestinnän vahvistamiseksi.

Metsäsäätiön hallitus myönsi rahoitusta puunkäytön edistämiseen. Metsäsäätiö rahoitti Puuinfo Oy:n viestintäkampanjoita ja vaativien puurakenteiden ja puukerrostalojen suunnittelijoiden pätevyyskoulutusta. Lisäksi Metsäsäätiö rahoitti Finnish Wood Research Oy:n Teollisen puuelementtirakentamisen yhteistutkimushanketta.

Metsäsäätiö rahoitti Taloudellisen tiedotustoimiston Yrityskylä-oppimisympäristöihin metsäalan perusnäkyvyyden kaikkiin kuuteen yrityskylään, kolmeksi vuodeksi.

Uusi puu -projekti ”Toimivia ratkaisuja uusiutuvasta materiaalista” toteutettiin pääasiassa Metsäsäätiön avustuksella. Hankkeen ohjausryhmässä ja johtoryhmässä on pakkausalan ammattilaisia ja muita yhteistyötahoja. Metsäsäätiön toiminnanjohtaja on mukana hankkeen johtoryhmässä.

Kertomusvuonna 2014 Metsäsäätiön varojen jaossa noudatettiin säätiön hallituksen laatimaa ja valtuuskunnan vahvistamaa strategiaa. Strategia tarkistettiin hallituksen strategiapalaverissa, joka pidettiin elokuussa 2013 Metsämuseo Lustossa.

Kattava lista Metsäsäätiön vuoden 2014 rahoituspäätöksistä on toimintakertomuksen liitteenä (Liite 1).

5. METSÄSÄÄTIÖN HALLINTO JA TALOUS

5.1 Valtuuskunta

Suomen Metsäsäätiön valtuuskunta piti kertomusvuonna yhden kokouksen, vuosikokouksen, 15.4.2014 Suomen Metsäyhdistyksen tiloissa, Salomonkatu 17 A, 00100 Helsinki.

Kokouksessa käsiteltiin ja hyväksyttiin Metsäsäätiön vuoden 2013 toimintakertomus, tilintarkastuskertomus ja tilinpäätös. Samoin hyväksyttiin talousarvio ja toimintasuunnitelma vuodelle 2014.

Valintojen jälkeen säätiön valtuuskunnan kokoonpano v. 2014 oli seuraava:

Jäsen

Varajäsen

Myyjien edustajat

Juha Marttila
Annukka Kimmo
Esko Laitinen
Juha Mäkinen

Aatto Ylimartimo
Sampo Seppälä
Jukka Hujala
Heikki Savolainen

Ostajien edustajat

Risto Nurmela
Markku Halinen
Reeta Kaukiainen
Juha Junnikkala

Mikko Utunen
Tuomas Hallenberg
Satu Holm-Jumppanen
Esa Hakamäki

Kannattajajäsenten edustajat

Matti Keskinen
Matti Peltola
Jukka Sippola
Ari Hämäläinen
Sakari Lepola
Rauno Numminen

Erkki Eteläaho
Simo Jaakkola
Tapio Hankala
Kari Palojärvi
Olli Peltola
Jaakko Temmes

Valtuuskunnan puheenjohtajaksi valittiin MTK:n puheenjohtaja Juha Marttila. Varapuheenjohtajaksi valittiin johtaja Risto Nurmela Stora Enso Oyj:stä

Tilintarkastajiksi valittiin edelleen KHT Tomi Englund ja KHT Pasi Hirvonen, varalle KHT Erkkä Talvinko ja KHT Ulla Nykky, kaikki Ernst & Young Oy KHT-yhteisöstä

5.2 Hallitus

Valtuuskunta päätti säätiön hallituksen kokoonpanon kokouksessaan seuraavasti:

Jäsen:

Myyjäpuolelta

Juha Hakkarainen
Jussi Kumpula
Mikko Tirola

Varajäsen:

Lea Jylhä
Heikki Kääriäinen
Asta Sarkki

Ostajapuolelta

Juha Mäntylä
Pekka Rajala
Jorma Länsitalo

Yrjö Perälä
Tero E Nieminen
Esa Ojala

Hallitus valitsi järjestäytyessään kokouksessaan 2.6.2014 puheenjohtajakseen Jorma Länsitalon ja varapuheenjohtajakseen Juha Hakkaraisen.

Hallituksen asiantuntijajäseninä ovat kertomusvuonna toimineet METO - Metsäalan Asiantuntijat ry:n puheenjohtaja Håkan Nystrand sekä Suomen Sahat ry:n toimitusjohtaja Kai Merivuori.

Hallitus kokoontui vuonna 2014 neljä kertaa. Hallituksen toiminta painottui säätiön rahoitettavien hankkeiden valintapäätösten tekemiseen, toiminnan kehittämiseen ja säätiön sisäiseen markkinointiin. Hallituksen elokuun kokous 3/2014 oli samalla Metsäsäätiön strategiapalaveri ja se pidettiin Stora Enson tiloissa Helsingin Kortvikissä.

Valtuuskunnan ja hallituksen jäsenille ei makseta palkkioita.

Suomen Metsäsäätiö on Säätiöiden ja rahastojen neuvottelukunta ry:n jäsen ja sitoutunut noudattamaan hyvää säätiötapaa, avointa tiedotusta, hyvää hallintoa ja kestävästä varojen käyttöä.

5.3 Talous

Menekinedistämismaksuja tilitettiin säätiölle yhteensä 1,89 miljoonaa euroa (v. 2013 1,98 milj. euroa). Toimintavuoden päättyessä säätiöllä oli käyttöpääomaa (käyttörahasa) 1 760 941,52 euroa sekä peruspääoma 33 637,58 euroa täysimääräisenä, kaikki pankkitileillä. Säätiön vuoden 2014 ylijäämä oli 96 803,08 euroa (v. 2013 ylijäämä 373 372,24 euroa). Säätiöllä on ollut määräaikainen talletustili Nordea Pankki Suomi Oyj:ssä. Säätiöllä on lisäksi tili Helsingin Op Pankki Oyj:ssä.

5.4 Säätiön toimihenkilöt ja kirjanpitoalvelut

Suomen Metsäsäätiön toiminnanjohtajana ja asiamiehenä toimi kertomusvuoden ajan MH Liisa Mäkijärvi. Projektipäällikkö MTI Emilia Ylinen jäi äitiyslomalle toukokuussa. Hänen sijaisenaan aloitti 2.5.2014 MMM Martta Fredrikson.

Metsäsäätiön toimisto on osoitteessa Salomonkatu 17 A, Helsinki. Säätiöllä on vuokrattuna toimistotila Suomen Metsäyhdistykseltä. Metsäsäätiö on samassa atk-verkossa Suomen Metsäyhdistyksen kanssa.

Kirjanpito on ulkoistettu Balance Team Oy:lle. Suomen Metsäyhdistykseltä ostetaan toimistopalveluja. Metsäsäätiön arkistoa pidetään säätiön toimistossa.

Metsäsäätiön hallituksen myöntämät apurahat vuonna 2014

Kokous 4/2014

Suomen Metsäyhdistyksen projektit 2015:

- Metsäsektorin ympäristöluotaus
- forest.fi verkkouutispalvelu
- Tiedotusvälineyhteistyö
- Metsä ja puu mielipidetiedustelu
- Oppilaiden kohtaaminen / pääkaupunkiseudun kouluyhteistyö
- 34. Metsävisa
- Tulevaisuuden päättäjien ja vaikuttajien foorumi
- Biotalousmestarit ohjelmasarja
- Päättäjien Metsäakatemia sekä evaluointi

Anoja Suomen Metsäyhdistys ry. Myönnettiin 440 000 €.

PEFC näkyvyyden ja tunnettuuden lisääminen yritys yhteistyöllä Suomessa 2015. Anoja PEFC Suomi – Suomen Metsäsertifiointi ry. Myönnettiin 50 000€.

Vaativien puurakenteiden ja puukerrostalojen suunnittelijoiden pätevyyskoulutus 2015. Anoja Puuinfo. Myönnettiin 80 000€.

Metsäala tutuksi Yrityskylä-oppimisympäristöissä vuonna 2015. Anoja Taloudellinen tiedotustoimisto TAT. Myönnettiin 16 500€.

Skolelevers kunnande – skogliga evenemang år 2015. Anoja Finlands skogcentral, Kustens region. Myönnettiin 9100€.

Uusi puu -hanke osana biotalousstrategian toteuttamista. Jatkorahoitus vuodelle 2015. Anoja Uusi puu –hanke. Myönnettiin 100 000€.

Puun terveysvaikutusten testausympäristö. Yritysrahoitusosuus INKA-ohjelma, Tekes. Anoja Metla Länsi-Suomen alueyksikkö. Myönnettiin 25 000€.

Kokous 3/2014

PEFC Iso-Britannia (UK) Request for Funding – Communications and Marketing Outreach 2014–2015. Myönnettiin 50 000€.

PEFC Alankomaat (NL), Communication project 2014–2015. Myönnettiin 65 000€.

Kohdennetun keräyksen järjestäminen vuonna 2015 Etelä- ja Keski-Pohjanmaalla Puurakentamisen liiketoimintaprofessori –hankkeelle. Professuurin sijoituspaikka Vaasan yliopisto. Arvio 80 000€.

Puuaineen laadun arvioiminen laserkeilausaineistosta, väitöskirjatyö. Anoja MMM Jiri Pyörälä. Myönnettiin 15 000€.

Kokous 2/2014

FSC-koulutuspaketti metsäpalveluiden tuottajien ammattilaisille.
Anoja Suomen FSC-yhdistys. Myönnettiin 33 000€.

Metsäalan yhteinen Tulevaisuuden tori Metsämessuilla 7.-9.11.2014.
Myönnettiin 35 340€.

PEFC Internationalin toteuttama PEFC:n EU-edustaja Brysselissä.
Anoja PEFC Suomi. Anottu ja myönnetty rahoitus: kolmevuotisen hankkeen 12 ensimmäiselle
kuukaudelle Myönnettiin 17 000€.

Metsä oppimisympäristönä – Etelä-Savo yhteisöllisenä metsätiedon avaajana.
Opettajakoulutuksen ja metsäalan asiantuntijaorganisaatioiden yhteistyön laajentaminen.
Openmetsa.fi portaalin metsien taloudellisen merkityksen lisääminen. Anoja Itä-Suomen yliopisto.
Myönnettiin ensimmäiselle vuodelle 10 000€.

Kokous 1/2014

Puufon hankkeet:

Puurakenteiden suunnittelijoiden koulutus
Puurakentamisen viestintä
Viennin edistäminen – Woodproducts.fi

Anoja Puuinfo Oy. Myönnettiin 200 000 €

Puurakentamisen kasvun lähteet -professori. Anoja Etelä-Pohjanmaan korkeakoulu yhdistys.
Myönnetty 27 500€ hankkeen ensimmäiselle vuodelle.

Skogliga evenemang för skolelever år 2014. Anoja Finlands skogscentral, Kustens region.
Myönnettiin 30 300 euroa.

4H-järjestön Metsissä mahdollisuus –hankkeet 4H piirien alueilla. Metsätapahtumien
kuljetuskulut. Anomukset keskitetysti 4H Liitto. Myönnettiin 96 800 euroa.