

---

# SUOMEN METSÄSÄÄTIÖN TOIMINTAKERTOMUS 2017

---



**S U O M E N   M E T S Ä S Ä Ä T I Ö**

SUOMEN METSÄSÄÄTIÖ  
Salomonkatu 17 A 00100 Helsinki

## SUOMEN METSÄSÄÄTIÖN SÄÄTIÖLAIN MUKAINEN TOIMINTAKERTOMUS VUODELTA 2017

Suomen Metsäsäätiön sääntöjen mukainen tavoite on tieteellisen tutkimuksen tukeminen, metsän ja sen tuotteiden, erityisesti puusta valmistettujen tuotteiden käytön edistäminen sekä Suomen metsätalouden toimintaedellytysten turvaaminen.

Tarkoituksensa toteuttamiseksi säätiö

- myöntää apurahoja, avustuksia ja projektirahoitusta tieteellistä tutkimusta, teknistä ja taloudellista kehittämistä sekä kilpailukykyä parantavia toimenpiteitä varten,
- suorittaa omaa tutkimusta, kehittämistä ja viestintää
- sekä käyttää tarvittavia asiantuntijapalveluja, tukee ja edistää metsän ja puutuotteiden menekkiä huolehtimalla alan, sen tuotantomenetelmien ja tuotteiden hyväksyttävyydestä kotimaassa ja ulkomaisilla markkinoilla.

Säätiö ei rahoita yritys tai tuotekohtaista markkinointia.

Suomen Metsäsäätiö toimii rahoittamiensa projektien kautta, jotka pääasiassa joku muu toimija toteuttaa. Projektit voivat olla Metsäsäätiön omasta aloitteesta syntyneitä projekteja tai muualta tulleita valmiita tai kehittämistä vaativia ideoita. Metsäsäätiön rahoittamat projektit voivat olla kotimaisia tai kansainvälisiä.

## Sisällysluettelo

1.	TOIMINTAYMPÄRISTÖ JA TOIMINNAN KOHOKOHTIA .....	3
2.	SÄÄTIÖN OMA TIEDOTUSTOIMINTA .....	5
2.1.	Säätiön toiminnan esittely .....	5
2.2.	Palkitseminen ja pr-toiminta .....	9
3.	MENEKINEDISTÄMISMAKSUN KERTYMÄ VUONNA 2017 .....	11
3.1.	Varojen kertymä ja tilastointi .....	11
3.2.	Metsäsäätiön esittely ja tunnettuus .....	13
4.	METSÄSÄÄTIÖN RAHOITTAMAT HANKKEET 2017 .....	14
4.1.	Esimerkkejä rahoitetuista projekteista .....	15
5.	UUDEN SÄÄTIÖLAIN JOHDOSTA TEHDYT TOIMET .....	22
5.1	Metsäsäätiön sääntöjen uudistaminen .....	22
5.2	Lähipiiriselvitys .....	22
5.3.	Metsäsäätiön sijoitusstrategia .....	22
6.	METSÄSÄÄTIÖN HALLINTO JA TALOUS .....	23
6.1.	Valtuuskunta .....	23
6.2.	Hallitus .....	24
6.3	Talous .....	25
6.4	Säätiön toimihenkilöt ja kirjanpitoalvelut .....	25
6.5	Lähipiiritoimet ja -ohjeistus .....	25
	LIITTEET .....	1-3

# 1. TOIMINTAYMPÄRISTÖ JA TOIMINNAN KOHOKOHTIA

Vuotta 2017 leimasivat voimakkaasti EU:ssa käsittelyssä ja päätöksenteossa olleet metsätalouden toimintaedellytyksiin vaikuttavat LULUCF ja REDII päätökset. Metsätalouden toimijat Suomessa osoittivat vahvaa yksituumaisuutta ja ponnistelivat voimiaan säästämättä, jotta elinkeinon toimintaedellytykset saataisiin turvattua ja ilmapiiri suunnitteilla investoinneille olisi mahdollisimman suotuista.

Puukauppa kävi vuonna 2017 vilkkaasti. Erityisen sateinen vuosi aiheutti erityisiä ponnisteluja puun korjuuseen, kun maaston lisäksi teiden kantavuus muuttui ongelmaksi.

Vuosi 2017 oli itsenäisen Suomen 100-vuotisjuhlavuosi. Suomen Metsäsäätiö osallistui juhluvuoden viettoon pääasiassa nuorille suunnatulla, tulevaisuuteen katsovalla Bioaika-rekkaprojektilla yhdessä Metsämiesten säätiön ja muiden alan toimijoiden kanssa. Rekka vieraili kaikkiaan sadalla paikkakunnalla Ivalosta Hankoon. Bioaika-rekalla haluttiin katsoa eteenpäin, tulevaan vuosisataan ja konkretisoida mahdollisuutta siirtyä fossiilitaloudesta bioraaka-aineisiin pohjautuvaan talouteen. Kesän aikana Bioaika-rekka vieraili mm. Farmari-messuilla, Mikkelin asuntomessuilla ja Suomi Areenassa. Nuorten visio bioajasta luovutettiin pääministeri Juha Sipilälle Bioaika-rekassa itsenäisyyspäivän alla.

Metsäalan näkökulmasta vuosi 2017 tarjosi uskoa tulevaan ja metsien merkitys tuntuu korostuvan valtakunnan politiikassa. Biotalous on täällä ja metsäbiotalous on merkittävä osa biotaloutta metsäisessä Suomessa. Ilmoitetut investointipäätökset sekä Äänekosken biotuotetehtaan valmistuminen vahvistivat uskoa biotalouteen. Biotalous mukanaan tuomat hakkuiden lisätarpeet nostavat esiin kysymyksiä metsäluonnon kestävydestä ja puumarkkinoiden ja puuhuollon toimivuudesta.

Puurakentamisen edistämiseksi Metsäsäätiö rahoittaa kahta professuuria, puurakennetekniikan professuuria Aalto yliopistossa, joka on sekä opetus- että tutkimusprofessuuri. Tehtävää hoitaa professori Gerhard Fink. Vaasan yliopiston kauppatieteellisessä tiedekunnassa toimii niin ikään Metsäsäätiön osin rahoittama markkinoinnin professuuri, jota hoitaa professori Katja Lähde.

Puutuoteteollisuus ja Puuinfo Oy edistivät puurakentamista monilla eri projekteilla, mm. Paloturvallinen puurakentaminen oppaalla. Metsäsäätiön valtuuskunnan kokouksen yhteydessä järjestettiin osanottajille ja muille tärkeille sidosryhmille seminaari, jossa Metsäsäätiön puurakentamista edistäviä hankkeita esiteltiin.

Kainuussa on vuoden 2017 aikana ollut meneillään kohdennettu keräys Kuhmon Tuupalan massiivipuiseille CLT-elementeistä rakennetulle koulukeskukselle. Koulu on tarkoitettu 350 oppilaalle ja sen pinta-ala on 5 500 neliometriä. Keräys jatkuu vuoden 2018 maaliskuun loppuun asti. Kohdennetun keräyksen varoilla tutkitaan koulun käyttäjäkokemuksia ja terveystaivauksia.

Puun saannin turvaamiseksi ja metsäalan toimijoiden käytännön toimenpiteiden suuntaamiseksi tehtiin PTT:n tutkimus hiljaiset metsänomistajat – miksi metsävaroja jätetään hyödyntämättä. Tutkimuksen tulokset julkaistiin raportin lisäksi seminaarissa, joka keräsi runsaasti kuulijoita sekä saliin, että verkkoyhteyden ääreen. Tutkimus ja sen tulokset sai myös runsaasti huomiota mediassa.

Metsäsäätiön varojen keruun määrä pysyi suunnilleen edellisen vuoden tasolla ollen yli 1,8 miljoonaa euroa. Arvioitaessa Metsäsäätiön tulevaa kehitystä varojen keruun kannalta ei kuluneen vuoden 2017 keräysprosenttien pohjalta ajateltuna ole oletettavissa erityisiä muutoksia. Puukauppa kävi vilkkaana vuonna 2017. Puun korjuutahti pysynee vuonna 2018 vuoden 2017 tasolla, joten on arvioitavissa, että

varoja kertyy Metsäsäätiön kassaan aiempien vuosien tapaan. Puukauppojen osallistumisprosentti Metsäsäätiön maksuun oli hienoinen pettymys. Rahoituskohteiden osalta Metsäsäätiö panostaa aktiivisesti metsien kestävästä käytöstä tehtävään tutkimukseen ja sen viestintään kertomusvuoden syksyllä tehdyn strategisen linjauksen mukaisesti.

Tilikauden 2017 päättymisen jälkeen ei ole tapahtunut sellaisia merkittäviä asioita, joilla voidaan arvioida olevan merkitystä arvioitaessa tilinpäätöstä tai toiminnan kehitystä jatkossa.

## 2. SÄÄTIÖN OMA TIEDOTUSTOIMINTA

### 2.1. Säätiön toiminnan esittely

Metsäsäätiön viestinnän pohjana on alla olevan viestihierarkian mukaiset viestit sekä slogan **Metsäelinkeino – lupa kukoistaa**. Viestihierarkia kokonaisuudessaan on alla olevan kaavion mukainen. Viestinnän kärki oli koululaisille ja kesän aikana myös aikuisille suunnatussa Bioaika-rekka tapahtumassa. Sekä Metsäsäätiön ilmoitus, että erityisesti Metsänhoitoyhdistysten lehdissä käytetty lehtijuttu käsittelivät toimialan yhteistä Bioaika-rekkakiertuetta.

### VIESTIHIERARKIA



Puukaupan yhteydessä jaetaan säätiön esite ja puuöljystä valmistettu kuulakärkikynä, jossa on Metsäsäätiön logo ja teksti "Tämä kynä on tehty puusta". Kynän mukana on kortti, jossa on lyhyt kuvaus Metsäsäätiöstä sekä kerrotaan myös, miten kynä on valmistettu. Sekä esitteitä että kyniä on jaettu eri tilaisuuksissa ja lähetetty lisätilausten mukaisesti kentälle.

Ajankohtaista tietoa Metsäsäätiön rahoituskohteista, niiden tuloksista sekä varojen keruun tuloksista toimitettiin kentän toimijoiden ja sidosryhmien käyttöön noin kerran kuukaudessa ilmestyneellä sähköpostitiedotteella, joka julkaistiin aina samanaikaisesti myös ruotsiksi.

Metsäsäätiön verkkosivut palvelivat hyvin ja sisällöntuotantoon kiinnitettiin erityistä huomiota vuoden aikana. Verkkosivujen tehtävä on palvella mahdollisimman hyvin kolmea tärkeintä käyttäjäryhmää, jotka ovat metsätoimihenkilöt, metsänomistajat (ja muut lahjoittajat) ja apurahanhakijat.

Metsäsäätiön verkkosivuilla esiteltiin rahoitettuja projekteja ja varojen keruuta siten, että toimihenkilöiden olisi mahdollisimman helppo löytää olennainen tieto ja käyttää työvälineenä Metsäsäätiötä metsänomistajille esitellessä.

Verkkosivut ovat myös keino toteuttaa säätiön hyvää hallintoa ja läpinäkyvyyttä: verkkosivuilla on luettavissa Metsäsäätiön toimintakertomus sekä luettelo hallituksen myöntämistä apurahoista.

Verkkosivujen apurahan hakijoille tarkoitetut ohjeet ovat täsmentyneet ja apurahanhakija sitoutuu Metsäsäätiön näkyvyyden ylläpitämiseen mahdollisen apurahan myöntämisen jälkeen. Apurahan hakija ilmoittaa myös näkemyksensä omasta lähipiirisidonnaisuudestaan.

Metsäsäätiö käytti vuoden 2017 aikana toimittaja Anna Kaupin kirjoittamaa juttua Bioaika-rekasta. Juttuja julkaistiin laajasti metsänhoitoyhdistysten lehdissä, ja lisäksi mm. Etämetsänomistajat- ja Puumies lehdessä.

**TÄMÄ REKKA KULKEE  
METSÄSÄÄTIÖMAKSULLA  
JA BIOPOLTTOAINEELLA**

Bioaika-tapahtumakiertue on metsäsektorin yhteinen lahja 100-vuotiaan Suomen nuorille. Koulukiertue pysähtyy noin 60 paikkakunnalla syksyn 2017 aikana. Suomen Metsäsäätiö ja Metsämiesten Säätiö ovat hankkeen päärahoittajat. Bioaika-tapahtumakiertueen tuottaa Metsähallituksen Tiedokeskus Pilke.

Hyppää kyytiin! [bioaika.fi](http://bioaika.fi)



METSÄELINKENO – LUPA KUKOISTAA

 SUOMEN METSÄSÄÄTIÖ

*Metsäsäätiön lehti-ilmoitus vuonna 2017.*

## Metsäsäätiön näkyminen digitaalisissa kanavissa

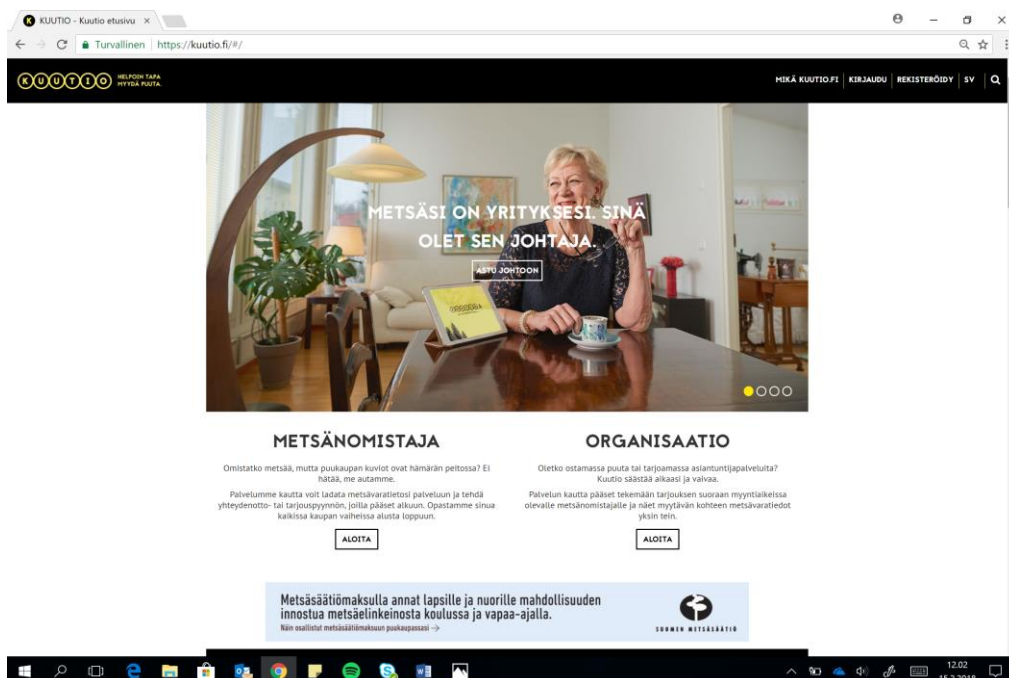
Metsäsäätiö on panostanut näkyvyyteen digitaalisissa kanavissa. Puukaupan teko sähköisesti on lisääntynyt ja se tuo omat haasteet Metsäsäätiön markkinoimiseen metsänomistajille.

Ollakseen esillä metsänomistajan ja ammattilaisen digitaalisessa maailmassa Metsäsäätiö on panostanut kertomusvuoden aikana digitaaliseen yhteistyöhön eri toimijoiden kanssa. Tavoitteena, on, että metsänomistaja törmää Metsäsäätiöön ja sen viestiin, yhteistyökumppanien ja taustatahojen verkkosivuilla liikkeessään. Samalla varmistetaan, että puukaupan siirtyessä osin sähköiseksi Metsänomistajalla on mahdollisuus tutustua Metsäsäätiöön ja päättää osallistuako metsäsäätiömaksun maksamiseen.

Metsäsäätiö on esillä myös taustahojen sähköpostiviesteissä ja Facebook-sivuilla. Metsäsäätiö ja linkki Metsäsäätiön sivuille voi olla upotettuna tekstissä tai näkyvillä voi olla Metsäsäätiön banneri, jota klikkaamalla pääsee Metsäsäätiön videoihin ja verkkosivuille.

Metsäsäätiö on tehnyt yhteistyösopimukset Mhyp Oy:n kanssa, sähköisen puukauppa Kuution kanssa, Suomen Metsäkeskuksen, Etämetsänomistajien sekä METO ry:n kanssa. Näkyvyys on varmistettu ja ajantasaistettu myös Metsäyhtiöiden verkkopalveluissa.

Kohdentaakseen oikein sähköistä viestintää Metsäsäätiö teetti Kantar TNS Oy:llä Metsätutka-kyselyn, jossa kysyttiin, miten metsänomistajat tuntevat metsäalan eri toimijoiden sähköiset palvelut ja käyttävät niitä. Kyselyyn vastanneista metsänomistajista vain viidesosa oli nettiä käyttämättömiä. Palveluiden käyttö oli aktiivisempaa mitä nuoremmasta metsänomistajasta oli kyse. Palveluiden tunnettuus ja käyttö kasvoivat metsäpinta-alan kasvaessa. Kysymykset esitettiin spontaanina ja avustettuna ja tutkimus toi esiin hyödyllistä tietoa metsänomistajien käyttäytymisestä.



Kuvankaappaus Kuutio.fi-verkkosivustolta, jossa näkyy Metsäsäätiön banneri.



Metsäsäätiö teki kolme noin kahden minuutin pituista videota. Videot ovat ”Mikä Metsäsäätiö on”, ”Miten metsäsäätiömaksu lasketaan” ja ”Viisi vinkkiä apurahan hakijalle”. Myös metsäalan näkymisestä Yrityskylä oppimisympäristöissä tehtiin video yhdessä Metsämiesten Säätiön ja Taloudellisen tiedotustoimisto, TAT, kanssa. Lisäksi tehtiin video Kuhmon puuelementtirakenteisen koulun rakentamisesta. Koulu on kohdennettu keräyskohde. Videot on tarkoitettu metsänomistajille sekä metsäammattilaisille tietoisuiksi siitä, mikä Metsäsäätiö on ja mitä se tekee. Videot ovat nähtävissä Metsäsäätiön omalla YouTube-kanavalla ja niitä voi hyödyntää Metsäsäätiön esittelyssä tai projekteista kerrottaessa. Videot on linkitetty myös yhteistyökumppanien ja taustatahojen verkkosivuille.

Metsäsäätiön Twitter-kanavalla tavoiteltiin ja saatiin lisää näkyvyyttä rahoitetuille projekteille. Vuoden 2017 loppuun mennessä seuraajia oli kertynyt noin 500.



*Metsäsäätiön twiitti Partion metsäohjelmasta.*

## 2.2. Palkitseminen ja pr-toiminta

Metsäpäivien avajaisissa Metsäsäätiö jakoi huomion osoitukset varojen keruun huippujen huipuille. Parhaat huippujen huiput ovat keränneet puukauppojen yhteydessä kymmenen vuoden aikana jopa 100 000 euroa käytettäväksi metsäelinkeinon elinvoimaisuutta edistäviin projekteihin. Palkitut saivat taiteilija Vappu Johanssonin grafiikantyöt. Huomionositukset jakoi Metsäsäätön hallituksen varapuheenjohtaja Juha Hakkarainen ja toiminnanjohtaja Liisa Mäkijärvi.



*Kuvassa Veikko Halmesaari, Hannu Hokkanen, Vesa Kutvonen, Jukka Pulkkinen ja Keijo Vartiainen. Kuva: Erkki Oksanen.*



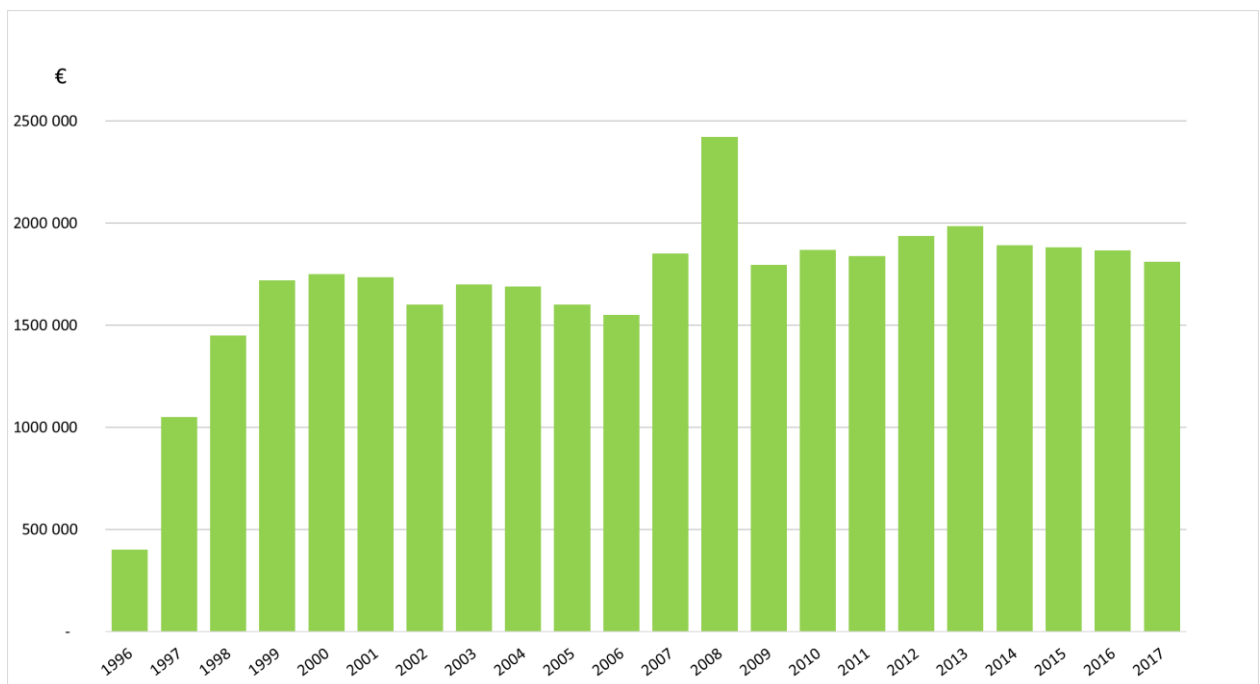
*Kuva Metsäpäivien taustaesityksestä.*

Metsäsäätiön toiminnanjohtaja ja projektipäällikkö esittelivät kertomusvuonna säätiön toimintaa lukuisissa sidosryhmien tilaisuuksissa. Erityistä painoa saivat uusien toimihenkilöiden ja opiskelijoiden tilaisuudet. Yhtiöiden ja metsänhoitoyhdistysten tilaisuuksissa Metsäsäätiön edustaja huomioi varoja kerääviä toimihenkilöitä heidän esimiehiltään saadun tiedon perusteella.

### 3. MENEKINEDISTÄMISMAKSUN KERTYMÄ VUONNA 2017

#### 3.1. Varojen kertymä ja tilastointi

Menekinedistämismaksuja tilitettiin säätiölle vuoden 2017 aikana 1,81 miljoonaa euroa. Edellisen vuoden vastaava määrä oli 1,87 miljoonaa euroa. Säätiölle tulevat varat tilitetään loppumittauksen perusteella.



*Sisään tulleet varat 1996 – 2017.*

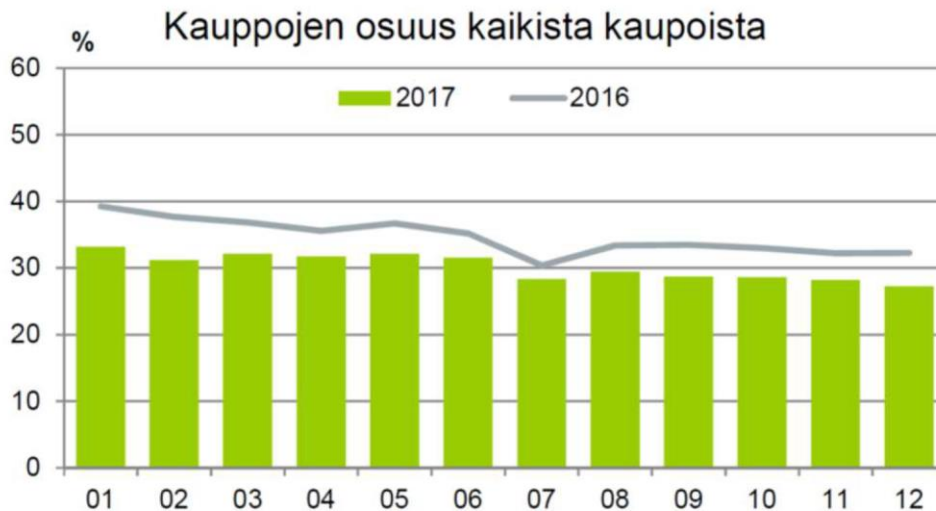
Kuukausittaisen yhtiökohtaisen metsäsäätiömaksun osallistumisprosentin, prosenttia puukauppojen lukumäärästä, seurannassa ovat mukana Stora Enso Oyj, UPM-Kymmene Oyj ja Metsä Group. Seuranta sisältää sekä suorat ostot että valtakirjalla välitetyt kaupat. Yhtiökohtaiset prosentit ja arvioitujen euromäärien sisältävät tilastot eivät ole julkisia, ja kukin yhtiö päättää, miten tilastoja käytetään omassa organisaatiossa. Osallistumisprosentin keskiarvo oli kertomusvuonna 31 %. Osallistumisprosentti laski 3 %-yksikköä edellisen vuoden prosentista.

Syytä keräysprosentin laskuun ei yrityksistä huolimatta ole saatu selville. Vuonna 2016 metsäasiantuntijoille tehdyn webropol-kyselyn mukaan 90% ammattilaisista pitää Metsäsäätiön rahoittamaa työtä tarpeellisenä. Erityisen tärkeinä pidettiin koululaisten ja nuorten keskuudessa tehtävä metsäelinkeinoja esittelevä työ ja puurakentamiseen liittyvät projektit. Nämä ryhmät ovat olleet myös 2017 Metsäsäätiön rahoituksen kärjessä ja myös esillä lehtiartikkeleissa ja ilmoituksissa. Oletettavimpana syynä prosentin laskuun on metsäasiantuntijoiden kiireinen työtahti sekä asian unohtuminen. Puun myyjät saattavat jättää metsäsäätiömaksun maksamatta, koska alan uutiset ovat

pääosin myönteisiä, eikä tarvetta puolustaa omaa elinkeinoa nähdä tarpeelliseksi. Myös maatalouden taloudelliset vaikeudet voivat vaikuttaa metsäsäätiömaksuun suhtautumiseen puukaupan yhteydessä.

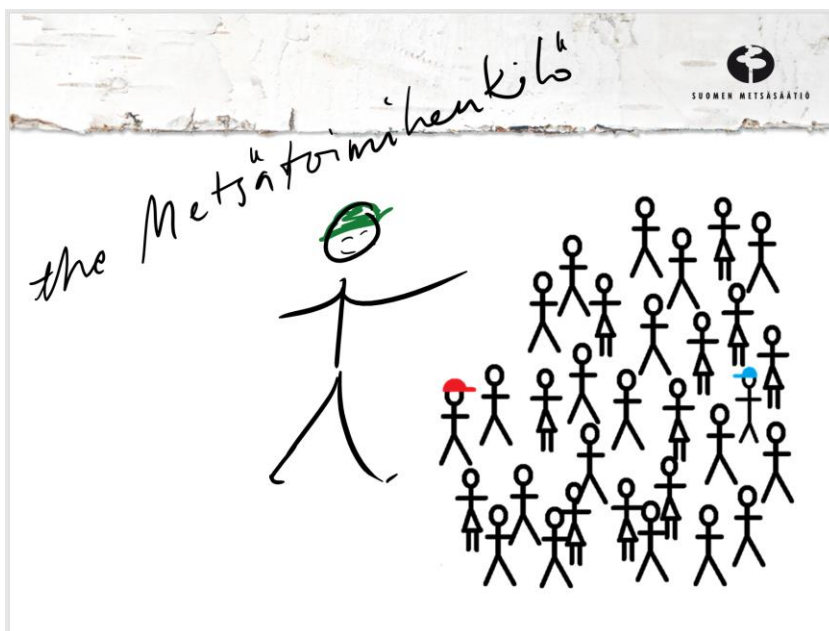
Sahateollisuus ry:n jäsensahojen kauppojen osallistumisprosentit eivät ole tiedossa, mutta sahoilta kertynyt euromäärä nousi merkittävästi edellisestä vuodesta.

Metsähallitus maksaa kaikesta myymästään puusta metsäsäätiömaksun hankintakaupan 0,1 %:n mukaisesti.



*Menekinedistämismaksuun osallistuneiden kauppojen osuus yksityismetsien puukauppojen lukumäärästä kuukausittain.*

Yhtiöiden sisällä on alueittaisia organisaatorakenteen mukaisia suuria eroja. Valtakirjalla puukauppaa välittävien metsänhoitoyhdistysten välinen vaihtelu on suurta, kuten myös erot Sahateollisuus ry:n jäsensahojen keskuudessa. Erot ovat suuria myös yksittäisten toimihenkilöiden välillä kaikkien varojenkerääjien kohdalla.



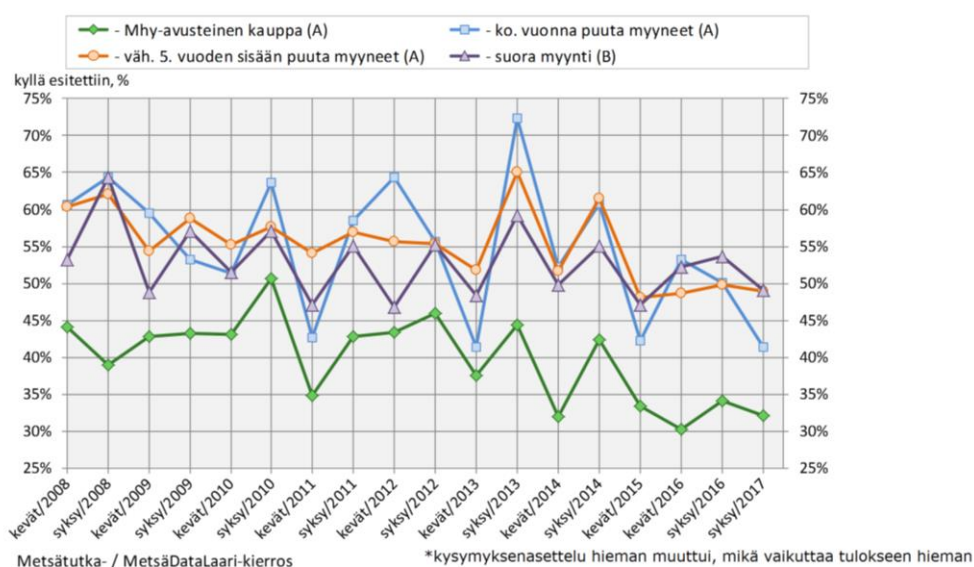
*Kuvakaappaus Metsäsäätiön esittelymateriaaleista.*

### 3.2. Metsäsäätiön esittely ja tunnettuus

Suomen Metsäsäätiön esittelyä ja tunnettuutta seurataan kerran tai kaksi kertaa vuodessa tehtävällä TNS Gallupin Metsätutka-kyselyllä. Metsätutka-kyselyn mukaan noin puolet kyseisenä vuotena puukauppaa tehneistä metsänomistajista kertoi, että Metsäsäätiön menekinedistämismaksu oli esitelty heille.

Metsätutka-kyselyn tulokset vuosina 2008–2017 esitellään taulukossa alla. Kysymykset koskien metsäsäätiömaksun esittelyä ovat seuraavat:

- A. Esittelikö metsänhoitoyhdistyksen toimihenkilö Metsäsäätiön menekinedistämismaksua valtakirjan antamisen yhteydessä?
- B. Esittelikö ostaja Metsäsäätiön menekinedistämismaksua kaupan sopimisen yhteydessä?



## 4. METSÄSÄÄTIÖN RAHOITTAMAT HANKKEET 2017

Säätiön rahoittamat projektit voidaan jaotella kolmeen luokkaan

- läheiset maakunnalliset tai paikalliset pienet projektit ja mm. koulujen metsäpäivät, joissa järjestäjinä ovat paikalliset metsäammattilaiset yhdessä koulujen kanssa. Ammattilaisten täydennyskoulutustapahtumat metsäalan opiskelijoiden kansainväliset harjoittelut.
- kansalliset projektit, kuten Päättäjien Metsäakatemia tai Metsäyhdistyksen kouluissa tekemä työ esim. kaikki koulut kattava Metsävisa ja Oppimispolku.fi -sivujen ylläpito.
- kansainväliset projektit, kuten PEFC sertifiointin markkinointi Iso-Britanniassa ja Alankomaissa sekä kansainvälinen ympäristöluotaus.

Suomen Metsäsäätiön hallitus teki vuoden 2017 aikana rahoituspäätöksiä 903 120 euron edestä. Lisäksi toiminnanjohtaja myönsi hallitukselta saamiensa valtuuksien puitteissa yhteensä 125 006 euroa lukuisiin paikallisiin tai alueellisiin projekteihin, opintomatkoihin, opiskelijoiden ulkomaan vaihto-opintojen tukemiseen tai pr-toimintaan. Näistä varoista suuri osa kohdistui kotimaahan, metsäammattilaisten yhdessä koulujen kanssa järjestettävien koululaisten metsäpäivien kuljetuskustannusten peittämiseen. Suuri osa koululaisten metsäpäivistä tehdään Tiedekeskus Pilkkeeseen, Metsämuseo Lustoon ja Verlan tehdasmuseoon ja siihen liittyvään metsätietopolkuun. Kertomusvuonna noin 9 300 koululaista ja yli 560 opettajaa kuljetettiin metsätapahtumaan toiminnanjohtajan myöntämällä kuljetustuella.

Vuonna 2017 Metsäsäätiö maksoi apurahoja kaikkiaan 1 413 330 euroa. Edellisvuonna 2016 vastaava summa oli 1 488 579 euroa ja vuonna 2015 summa oli 1 257 272

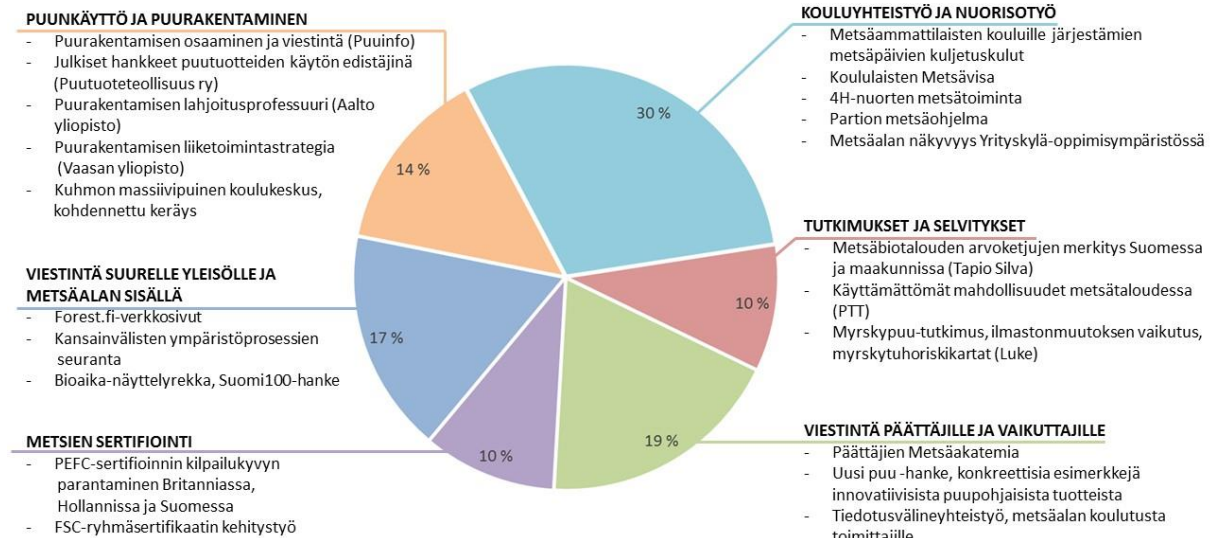
Kertomusvuonna 2017 Metsäsäätiön varojen jaossa noudatettiin säätiön hallituksen laatimaa ja valtuuskunnan vahvistamaa strategiaa. Strategia tarkistettiin hallituksen strategiapalaverissa, joka pidettiin syyskuussa 2017 UPM:n kokoustiloissa Harvialassa.

Lista Metsäsäätiön hallituksen vuoden 2017 rahoituspäätöksistä on toimintakertomuksen liitteenä (Liite 1).



# APURAHOJEN JAKAUTUMINEN 2015 - 2017

Apurahoja myönnetään vuosittain n. 1,4 milj. €



Apurahapäätösten jakautuminen teemoittain vuosina 2015 -2017. Kuvassa mainittu esimerkkejä rahoitetuista hankkeista. Hankkeet Uusi puu, Bioaika-rekka, puurakennetekniikan professori (Aalto) ja puurakentamisen liiketoiminnan professori (Vaasa) toteuttavat useampaa teemaa ja apuraha on jaettu useamman teeman kesken.

## 4.1. Esimerkkejä rahoitetuista projekteista

Metsäyhdistyksen toteuttamat **Päättäjien Metsäakatemia, ympäristöluotaus, toimittajakontaktien hoito, forest.fi**-sivujen toimittaminen sekä **kouluyhteistyö** ovat olleet merkittäviä Metsäsäätiön rahoituskohteita.

Metsäsäätiö on rahoittanut **PEFC-sertifiointin markkinointiin** sekä Suomessa että ulkomailla. Kertomusvuonna Metsäsäätiö rahoitti PEFC UK ja PEFC Alankomaat viestintäprojekteja, kansainvälisen PEFC:n Brysselin toimiston toimintaa sekä PEFC-sertifiointin markkinointi Suomessa sekä kansainvälisen PEFC viikon toteuttamista Suomessa marraskuussa 2017.

Metsäsäätiön rahoitti **FSC Suomen ryhmäsertifikaatin** kehitystyötä pienmetsälöihin soveltuvaksi.

Metsäsäätiö rahoittaa yhdessä MTK:n säätiön ja Kouvolan kaupungin kanssa Aalto yliopistossa kaksi vuotta toiminutta **puurakennetekniikan professoria**. Professoriksi valittu itävaltalainen tekniikan tohtori Gerhard Fink aloitti tehtävässä tammikuussa 2016 Aalto yliopistossa Espoon Otaniemessä. Professori kuuluu sekä opetusta että tutkimusta. Lahjoitusprofessori on viisi vuotinen ja siirtyy sen jälkeen osaksi Aalto yliopiston strategiaa.

Metsäsäätiö rahoittaa Pohjanmaalla kerätyillä kohdennetuilla varoilla viisi vuotista **puurakentamisen liiketoimintaprofessoria** Vaasan yliopistossa, kauppatieteiden tiedekunnassa. Professorin muut rahoittajat ovat Vaasan yliopisto, alan yrityksen pohjalaismaakunnissa, kunnat ja Etelä-Pohjanmaan korkeakouluyhdistys. Tehtävä sisältää pääasiassa tutkimusta. Tehtävää hoitaa professori Katja Lähtinen.



Kainuussa on meneillään **kohdennettu keräys Kuhmon massiivipuiseille koulukeskukselle**. Alueellinen keräys käynnistyi huhtikuun alussa 2017 ja jatkuu maaliskuun loppuun 2018. Kuhmon koulukeskus on 350 oppilaan koulu ja sen pinta-ala on 5500 m<sup>2</sup>.

Kerättävät varat tullaan käyttämään koulun käyttäjäkokemusten ja terveystutkimusten tekemiseen. Koulun rakennusvaiheet on taltioitu muita vastaavia hankkeita varten. Koulusta teetettiin rakennusvaiheessa video kohdennetun keräyksen tueksi. Video on nähtävissä YouTubessa.



*Tuupalan koulukeskus Kuhmossa. Kuva Tapio Kinnunen.*

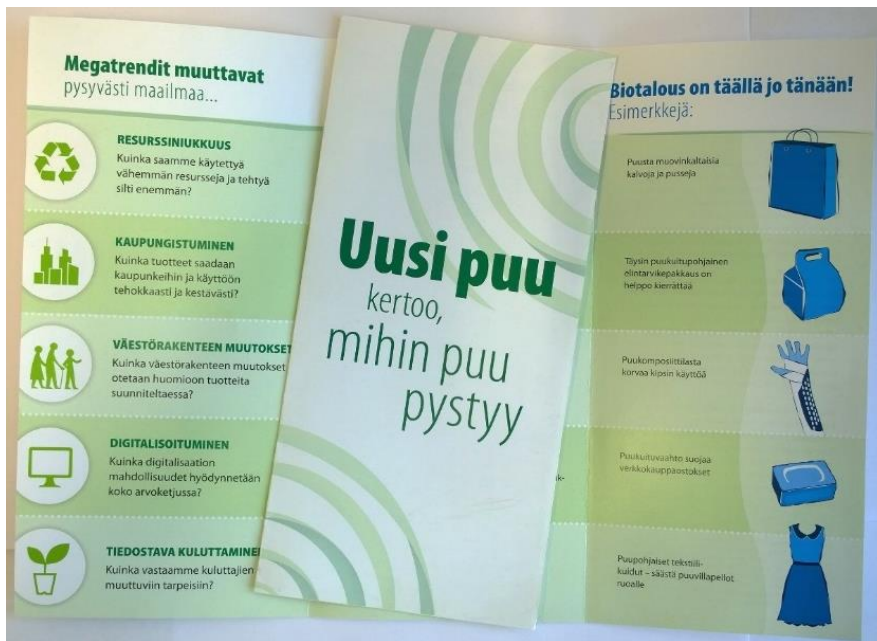


*Kuva Kainuun kohdennetun keräyksen esitteestä.*

Metsäsäätion muita puun käytön edistämiskohteita olivat Puuinfo Oy: **Paloturvallinen puukerrostalo opas** ja Puutuoteteollisuus ry:n hanke **JULKKIS – julkiset hankkeet puutuotteiden käytön edistäjinä**.

**Uusi puu -projekti** ja sen pääsanoma ”Toimivia ratkaisuja uusiutuvasta materiaalista”. Uusi puu, ja sen pääsanoma, näkyi ja kuului eri medioissa ja seminaarit vetivät salit täyteen sekä joukon vaikuttajia, mm. kansanedustajia asian äärelle. Uusi puu järjesti biopohjaisten tuotteiden näyttelyn Brysselissä EU parlamentissa. Viikon kestäneen näyttelyn emäntänä toimi europarlamentaarikko Henna Virkkunen.

Metsäsäätiö on projektin päärahoittaja, mutta yritysten rahoitusosuus on kasvanut vuosi vuodelta. Hankkeen johtoryhmässä on pakkausalan ammattilaisia ja muita yhteistyötahoja sekä Metsäsäätiön toimitusjohtaja.

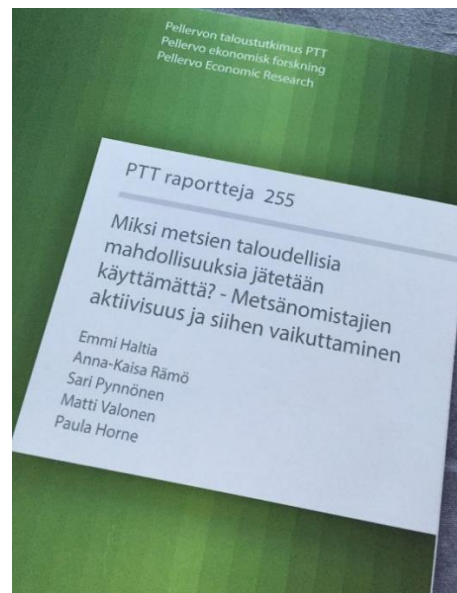


*Uusi puu -viestintähankkeen esitteessä kerrotaan megatrendeistä ja puu- tai puukuitupohjaisista ratkaisuista muuttuvaan maailmaan.*



*Uusi puu -hankkeen ”Mihin puu pystyy” -näyttely esitteli biopohjaisia tuotteita Euroopan parlamentissa. Kuva: Thierry Dauwe*

Metsäsäätiö rahoitti myös Pellervon taloustutkimus PTT:n tutkimusta ”**Miksi metsien taloudellisia mahdollisuuksia jätetään käyttämättä? – Metsänomistajien aktiivisuus ja siihen vaikuttaminen**”. PTT tutki metsätaloudellisesti aktiivisten ja hiljaisten metsänomistajien taustapiirteitä, näkemyksiä ja metsätilojen ominaisuuksia. Hiljaisilla metsänomistajilla tarkoitetaan metsänomistajia, jotka eivät ole tehneet puukauppaa tai hakeneet tukea metsänhoitotöihin viimeiseen kymmeneen vuoteen. Tutkimustiedon tarpeen taustalla ovat muun muassa Suomen biotaloustavoitteet, investoinnit ja niiden myötä lisääntyvä puun käyttö.



*PTT:n metsäekonomisti Emmi Haltia esittelee tutkimuksen tuloksia seminaarissa 8.2.2017.*

Suomen Metsäsäätiö rahoittaa Luonnonvarakeskuksen (Luke) tutkimushanketta, jossa tavoitellaan koko Suomen kattavaa myrskytuhoriskikarttaa yhdistämällä monipuolisesti eri tietolähteitä.

**Myrskypuu-tutkimushankkeessa** yhdistetään Luke:n metsävarakartat, yksityiskohtainen korkeusmalli, maaperäaineistot, tuuliaineistot sekä routaa kuvaavat mallit. Koostettavan laskentajärjestelmän avulla voidaan tulevaisuudessa tunnistaa korkean tuulituhoriskin metsäkohteet ja tätä tietoa voidaan hyödyntää, kun suunnitellaan puukauppaa ja hakkuutapoja. Tutkimushankkeen tulokset tulevat avoimesti jaettavaksi Luke:n www-sivujen kautta.

Metsäsäätiö rahoitti Taloudellisen tiedotustoimiston **Yrityskylä-oppimisympäristöihin** metsäalan perusnäkyvyyden kaikkiin kahdeksaan yrityskylään. Kuluneen vuoden aikana Yrityskylä-yhteistyötä ja oppilaiden materiaaleja kehitettiin yhdessä Metsämiesten säätiön, kanssa. Yrityskylä on tarkoitettu kuudensille ja yhdeksänsille luokille ja siihen osallistuu 70% ikäluokasta.

Metsäsäätiö rahoitti myös **4H-järjestöjen metsäretkien** kuljetuksia. Näihin tapahtumiin osallistui noin 30 000 lasta tai nuorta. 4H-retkiä varten teetettiin Metsäsäätiön logokyltti busseissa käytettäväksi.





*Jyväskylän 4H-yhdistyksen toiminnanjohtaja  
Ritva Vallinkoski kiitti bussikyltistä.*

Metsäsäätiö laajensi koululaistoimintaansa rahoittamalla Suomen Luontokeskus Haltiaan uuden biotalousaiheisen pelin ”**Polku Tulevaisuuteen Oy**”. Peli on suunnattu yläkoululaisille ja ammattikoulun sekä lukion opiskelijoille. Pelissä oppilaat perustavat yrityksen ja tekevät valintoja rakennusmateriaalien, energiaratkaisujen ja liikenteen ja tuotesuunnittelun parissa oppien samalla materiaalivalintojen merkitystä pyrittäessä kestäviin ratkaisuihin.

Metsäsäätiö vahvisti yhteistyötä useiden pitkään rahoitettujen projektien kanssa. Koululaisapurahoista käytetään valtaosa kolmeen retkikohteeseen: Tiedekeskus Pilkkeeseen Rovaniemellä, Metsämuseo Lustoon Punkaharjulla ja Verlan tehdasmiljööseen ja metsätietopolkuun Kouvolassa.

**Metsäammattilaisten yhdessä koulujen kanssa järjestämät tapahtumat** suuntautuivat hakkuu- ja istutuskohdille, mukana saattoi olla myös riistanhoitoa. Kohde saattoi olla myös tehdas tai saha. Näiden tapahtumien merkitys on suuri ja opettajilta sekä oppilailta saatu palaute tapahtumista on kiittävää. Tapahtumien tulee tutustuttaa nuoria metsään taloudelliseen merkitykseen yksityisille ihmisille ja yhteiskunnalle.

Metsäsäätiö on rahoittanut yhdessä Metsämiesten säätiön kanssa **Partion metsäohjelman** tekemistä. Partion toiminnassa on luontevaa tutustua myös metsään elinkeinona. Metsäsäätiön rahoituksella on järjestetty tapahtumia, joissa partiolaiset ovat tutustuneet metsäalaan. Lisäksi on päivitetty partion omia oppimateriaaleja, jotta metsään tutustuminen olisi helppoa myös itsenäisesti ja lippukunnat ottaisivat yhteyttä paikallisiin metsäalan toimijoihin.



*Metsätaitomerkki kertoo partiolaisen tutustuneen metsäalan ammatteihin, metsätalouteen ja metsästä saataviin tuotteisiin.*

Metsäsäätiön yhdessä Metsämiesten säätiön ja muiden alan toimijoiden kanssa rahoittama **Bioaika-tiedekeskusrekka** esitteli metsäpohjaisen biotalouden tarjoamia ratkaisuja. Kesän aikana rekka vieraili mm. Mikkelin asuntomessuilla, Farmari-näyttelyssä Seinäjoella ja Suomi Areenalla Porissa. Bioaika-näyttelyssä kävi kesän aikana yli 14 000 vierasta.

Syksyn koululaiskiirtueen rekka aloitti Ivalosta ja se kiersi syksyn aikana 60 oppilaitoksella. Päivisin tiedekeskusrekassa vierailivat koululuokat ja iltaisin ja viikonloppuisin rekkaan pääsivät tutustumaan kaikki muutkin kiinnostuneet. Koululaiskiirtue päättyi joulukuussa Helsinkiin, jossa Pääministeri Juha Sipilälle luovutettiin nuorten tekemä bioaika-visio.

Bioaika-kiertue oli metsäsektorin yhteinen lahja 100-vuotiaalle Suomelle ja Suomen nuorille ja se oli virallinen Suomi100-hanke.



*Nuorten laatima bioaikavisio luovutettiin Pääministeri Juha Sipilälle Bioaika-rekassa 4.12.2017.*

## 5. UUDEN SÄÄTIÖLAIN JOHDOSTA TEHDYT TOIMET

### 5.1 Metsäsäätiön sääntöjen uudistaminen

Suomen Metsäsäätiön uuden säätiölain ehdot täyttävät ja muutenkin joiltain osin uudistetut säännöt esiteltiin hallituksen esityksestä valtuuskunnalle keväällä 2017. Säännöt olivat olleet ennen valtuuskunnan käsittelyä Patentti- ja rekisterihallituksessa ennakkotarkastettavina. Valtuuskunta hyväksyi säännöt lähetettäväksi Patentti ja rekisterihallitukseen hyväksyttäväksi. Metsäsäätiön uudet säännöt vahvistettiin Patentti ja rekisterihallinnossa 26.6.2017.

Sääntöjen uudistamisen yhteydessä ei Suomen Metsäsäätiön tehtäviin ja toimintatapoihin tullut muutoksia. Valtuuskunnan nimi muuttui lain edellyttämällä tavalla hallintoneuvostoksi ja toiminnanjohtaja toimitusjohtajasopimuksella toimivaksi toimitusjohtajaksi.

Metsäsäätiön säännöt ovat toimintakertomuksen liitteenä. (Liite 2.)

### 5.2 Lähipiiriselvitys

Vuoden 2018 kevättalvella Metsäsäätiön hallituksen ja hallintoneuvoston jäsenet varajäsenineen, tilintarkastajat ja toimihenkilöt saivat myös Metsäsäätiön lähipiiriohjeen ja kyselyn lähipiiritoimista koskien vuotta 2017. Lähipiiritoimet selvitetään ja raportoidaan vuosittain.

### 5.3 Metsäsäätiön sijoitusstrategia

Metsäsäätiön hallitus laati sääntöuudistuksen vaatiman sijoitusstrategian vuonna 2016. Sijoitusstrategiaa tarkastellaan uudelleen tarpeen mukaan. Sijoitusstrategia on toimintakertomuksen liitteenä. (Liite 3.) Metsäsäätiön varat ovat tällä hetkellä sijoitettuna Evli Pankki Oy:ssä.

## 6. METSÄSÄÄTIÖN HALLINTO JA TALOUS

### 6.1. Valtuuskunta

Metsäsäätiön valtuuskunta piti kertomusvuonna yhden kokouksen, vuosikokouksen, 3.4.2017 Radisson Blu Royal hotellin seminaaritiloissa. Ennen varsinaista kokousta pidettiin seminaari, jossa valtuuskunnan jäsenille ja sidosryhmien edustajille esiteltiin Metsäsäätiön rahoittamia puurakentamisen edistämiseen tähtääviä projekteja.

Esityksen seminaarissa pitivät:

- professori Gerhard Fink, Aalto yliopisto
- professori Katja Lähtinen, Vaasan yliopisto
- toimitusjohtaja Matti Mikkola, Puutuoteteollisuus ry

Yhteyspäällikkö Kristiina Vuopala, Pilke, Metsähallitus, piti lisäksi tietoisuuden tulevista toimialan yhteisestä Suomi 100-tapahtumakokonaisuudesta, Bioaika-rekka kiertueesta.

Valtuuskunnan kokouksessa käsiteltiin ja hyväksyttiin Metsäsäätiön vuoden 2016 toimintakertomus, tilintarkastuskertomus ja tilinpäätös. Samoin hyväksyttiin talousarvio ja toimintasuunnitelma vuodelle 2017. Valtuuskunta hyväksyi myös Suomen Metsäsäätiön uudet säännöt.

Valintojen jälkeen säätiön valtuuskunnan kokoonpano v. 2017 oli seuraava:

Jäsen

Varajäsen

#### **Myyjien edustajat**

Juha Marttila

Leena Neitiniemi-Upola

Annukka Kimmo

Juha-Pekka Hannikainen

Jarmo Poutiainen

Heli Mutkala-Kähkönen

Pentti Hyttinen

Tapio Pouta

#### **Ostajien edustajat**

Jari Suominen

Jorma Länsitalo

Tero Nieminen

Janne Kiiliäinen

Juha Laine

Krista Kimmo

Pekka Kopra

Esa Hakamäki



### **Kannattajajäsenten edustajat**

Matti Keskinen	Erkki Eteläaho
Matti Peltola	Simo Jaakkola
Jukka Sippola	Johanna Hristov
Hannu Lamminen	Kari Palojärvi
Jari Nilosaari	Pekka Juusola
Rauno Numminen	Jaakko Temmes

Valtuuskunnan puheenjohtajaksi valittiin MTK:n puheenjohtaja Juha Marttila. Varapuheenjohtajaksi valittiin johtaja Tero Nieminen UPM:stä.

Tilintarkastajiksi valittiin edelleen KHT Tomi Englund ja KHT Pasi Hirvonen, varalle KHT Erkkä Talvinko ja KHT Ulla Nykky, kaikki Ernst & Young Oy KHT-yhteisöstä.

## **6.2. Hallitus**

Valtuuskunta päätti säätiön hallituksen kokoonpanon kokouksessaan seuraavasti:

Jäsen:

Varajäsen:

### **Myyjäpuolelta**

Juha Hakkarainen	Lea Jylhä
Jussi Kumpula	Heikki Kääriäinen
Mikko Tiirola	Esa Riola

### **Ostajapuolelta**

Juha Mäntylä	Yrjö Perälä
Sauli Brander	Pekka Rajala
Esa Ojala	Janne Partanen

Hallituksen puheenjohtajana jatkoi Jorma Länsitalo Stora Ensosta kesäkuuhun asti, jolloin puheenjohtajaksi hallituksen kokouksessa valittiin Sauli Brander UPM:stä. Varapuheenjohtajana toimi kertomusvuoden ajan Juha Hakkarainen MTK:sta.

Hallituksen asiantuntijajäsenenä ovat kertomusvuonna toimineet METO - Metsäalan Asiantuntijat ry:n puheenjohtaja Håkan Nystrand sekä Sahateollisuus ry:n toimitusjohtaja Kai Merivuori.

Hallitus kokoontui vuonna 2017 viisi kertaa. Vuoden toinen kokous oli sähköpostikokous ja siinä käsiteltiin ainoastaan Metsäsäätiön toimitilan vaihtamista ja kesän ajaksi tapahtunutta muuttoa ilmastointiremontin ajaksi väistötiloihin. Hallituksen toiminta painottui muilta osin säätiön rahoitettavien hankkeiden valintapäätösten tekemiseen, Metsäsäätiön sääntöjen uudistamiseen ja Metsäsäätiön toiminnan kehittämiseen.

Hallituksen syyskuun kokouksen 4/2017 yhteydessä pidettiin Metsäsäätiön strategiapalaveri, jossa hallitus linjasi painottavansa tulevissa rahoituspäätöksissä tutkimusta ja viestintätoimia, jotka varmistavat metsien kestävä käytön hyväksyttävyyden jatkossakin. Hallitus päätti myös kohtuullistaa vakiintuneiden projektien osuutta apurahan saajissa.

Valtuuskunnan ja hallituksen jäsenille ei maksettu palkkiota.

Suomen Metsäsäätiö on Säätiöiden ja rahastojen neuvottelukunta ry:n jäsen ja sitoutunut noudattamaan säätiön hyvää hallintoa, avointa tiedotusta ja kestävää varojen käyttöä. Metsäsäätiön toimintakertomus ja hallituksen myöntöpäätökset löytyvät Metsäsäätiön verkkosivuilta.

## 6.3 Talous

Menekinedistämismaksuja tilitettiin säätiölle yhteensä 1,81 miljoonaa euroa (v. 2016 1,87 milj. euroa). Toimintavuoden päättyessä säätiöllä oli käyttöpääomaa (käyttöraho) 2 057 030,01 euroa sekä peruspääomaa 33 637,58 euroa täysimääräisenä, sijoitettuna Evli Pankkiin, Evli lividi -rahastoon tai pankkitileillä. Säätiön vuoden 2017 ylijäämä oli 88 379,88 euroa (v. 2016 ylijäämä 13 853,80 euroa). Säätiöllä on ollut talletustili Nordea Pankki Suomi Oyj:ssä ja Helsingin Op Pankki Oyj:ssä. Metsäsäätiöllä on ollut varoja sijoitettuna Evli Pankkiin 11.3.2016 lähtien ja varoja on myös Evli Pankki Oy:n likvidirahastossa.

Metsäsäätiön laatiman sijoitusstrategian mukaisesti pyydettiin vuonna 2016 tarjoukset viideltä sijoituspalveluita tarjoavalta pankilta. Sijoitusten hoitajaksi valikoitui Evli Pankki Oy. Sijoitusstrategiaa ja kumppania tarkastellaan tarvittaessa.

## 6.4 Säätiön toimihenkilöt ja kirjanpito palvelut

Suomen Metsäsäätiön toiminnanjohtajana ja asiamiehenä ja 1.6.2017 lähtien toimitusjohtajana toimi kertomusvuoden ajan MH Liisa Mäkijärvi. Projektipäällikkö MTI Emilia Ylisen vanhempainvapaan sijaisena jatkoi MMM Martta Fredrikson 25.8.2017 asti, jolloin Emilia Ylinen palasi vanhempainvapaalta.

Metsäsäätiön toimisto on osoitteessa Salomonkatu 17 A, Helsinki. Säätiön toimisto oli Suomen Metsäyhdistyksen alivuokralaisena markkina-arvoon. Metsäsäätiö muutti Luonnonvarain tutkimussäätiön vuokralaiseksi, erillisiin tiloihin, samassa kerroksessa. Metsäsäätiön osoite säilyi samana.

Kirjanpito on ulkoistettu Balance Team Oy:lle. Suomen Metsäyhdistykseltä ostetaan toimistopalveluja markkinahintaan. Metsäsäätiön arkistoa pidetään säätiön toimistossa.

## 6.5 Lähipiiritoimet ja -ohjeistus

Säätiölain mukaan lähipiiritoimista tulee raportoida toimintakertomuksessa. Metsäsäätiön hallitus on pyrkinyt selvittämään kohtuullisin keinoin lähipiiritoimet vuodelta 2017.

Metsäsäätiön hallitus on sitouttanut säätiön hallituksen ja hallintoneuvoston jäsenet ja varajäsenet, toimihenkilöt ja tilintarkastajat noudattamaan Metsäsäätiön lähipiiriohjetta. Kaikki mainitut ovat täyttäneet lähipiiriselvityksen ja toimittaneet sen Metsäsäätiöön.

Suomen Metsäsäätiön toimintaperiaatteen mukaan lähipiiriin kuuluva voi hakea ja saada apurahoja samoilla menettelyillä kuin muutkin apurahan hakijat. Hallituksen jäsen tai jäsenet ovat jääväneet itsensä lähipiiriin kuuluvan apurahanhakijan hakemuksen käsittelystä.

Suomen Metsäsäätiössä tehdään vuosittain merkittävä määrä taloudellisia toimia, joita ovat esimerkiksi myönnetyt apurahat ja ostetut palvelut. Säätiön lähipiiriin kuuluu laaja joukko henkilöitä ja yhteisöjä. Mainituista seikoista johtuen Metsäsäätiön toiminnassa ei voida kohtuullisin keinoin selvittää aukottomasti kaikkia lähipiiritomia.

### **Lähipiiritoimet kertomusvuonna 2017**

Suomen Metsäsäätiön hallituksen puheenjohtajalle, hallituksen jäsenille, valtuuskunnan puheenjohtajalle ja valtuuskunnan jäsenille ei maksettu kokouspalkkioita kertomusvuoden aikana. Metsäsäätiön asiamiehelle ja tilintarkastajille on maksettu palkkaa ja palkkioita yhteensä 97 387,93 euroa.

Hallituksen jäsenille, toiminnanjohtajalle ja säätiön työntekijöille on annettu tavanomainen joululahja.

Hallitus ei myöntänyt kertomusvuonna apurahoja lähipiiriin kuuluville perustajatahoille tai muille lähipiiriläisille. Toiminnanjohtajan valtuuksilla myönnettävistä pienistä apurahoista myönnettiin apurahoja esim. METO:n ja Metsänhoitajien täydennyskoulutuspäiviin. Lisäksi pieniä apurahoja myönnettiin koululaisten metsätapahtumien kuljetuskustannuksiin, jolloin anojana oli lähipiiriin kuuluva taustataho ja tapahtuma järjestettiin pääasiassa yhdessä koulun kanssa. Näiden apurahojen yhteissumma oli 11 600 €.

Metsäsäätiön tiedossa ei ole muita lähipiirin kanssa tehtyjä taloudellisia toimia.

## LIITTEET

### LIITE 1 Metsäsäätiön rahoituspäätökset 2017

#### Metsäsäätiön hallituksen myöntämät apurahat 2017

##### Kokous 6.3.2017

Suomen 4H-liitto: Metsissä mahdollisuus -metsäretkien kuljetuskustannukset 2017. 105 000 €

Luonnonvarakeskus, Aleksi Lehtonen: Myrskypuu-tutkimushanke. 100 000 €

Luonnonvarakeskus, Yrjö Nuutinen: Käytäväharvennus-tutkimushanke. 25 120 €

Aalto PRO, Hannaliisa Johnson: Puurakentamisen arvoverkon orkestrointi -hanke. 50 000 €

##### Kokous 5.6.2017

Suomen Partiolaiset ry: Partion metsäohjelma. 30 000€

Taloudellinen tiedotustoimisto ry Yrityskylä: Metsäalan näkyvyyden ylläpito ja kehittäminen kaikissa Yrityskylissä 22 000€

Tuotantoyhtiö Intervisionin puolesta Mikko Häyrynen Metsäkustannus: Suomi on metsäläinen -televisiosarja. 60 000 €

##### Kokous 13.9.2017

PEFC Iso-Britannia (UK): markkinointi ja viestintä 2017–2018. 40 000 €

PEFC Alankomaat (NL): markkinointi ja viestintä 2017–2018. 40 000 €

Itä-Suomen yliopisto, Petteri Vanninen: Metsä oppimisympäristönä. 10 000 €

Helsingin työväenopisto, Ulla Tarvainen. Metsäfestivaali ja -valokuvanäyttely. 4 000 €

##### Kokous 27.11.2017

Suomen Metsäyhdistyksen projektit 2018 €:

Forest.fi-verkkolehti 50 000 €

Nuorisoviestintä 125 000 €

Vaikuttajaviestintä 125 000 €

lisäksi ehdollisena 50 000 €, mikäli EU-metsäakatemia toteutuu syksyn 2018 aikana

Uusi puu -viestintähankkeen viides toimintavuosi (2018). 90 000 €

PEFC Suomen markkinointityö 2018. 27 000 €

### **Toiminnanjohtajan valtuuksilla myönnettyt pienet apurahat**

Lisäksi toiminnanjohtajan valtuuksilla myönnettiin 125 006 euroa pieniä apurahoja pääosin koululaisten metsätapahtumien kuljetuskustannuksiin, opiskelijoiden opintomatkoihin ja ammattilaisten tapahtumiin.

Pieniä apurahoja myönnettiin vuoden 2017 aikana kaikkiaan 156 kpl.

## LIITE 2 Metsäsäätiön säännöt

26.6.2017

### SUOMEN METSÄSÄÄTIÖ SR

#### 1 § Nimi ja kotipaikka

Säätiön nimi on Suomen Metsäsäätiö sr, ruotsiksi Finlands Skogsstiftelse sr ja sen kotipaikka on Helsinki.

#### 2 § Tarkoitus

Säätiön tarkoituksena on metsätalouden tieteellisen tutkimuksen tukeminen, metsän ja sen tuotteiden, erityisesti puusta valmistettujen tuotteiden käytön edistäminen sekä Suomen metsätalouden toimintaedellytysten turvaaminen.

#### 3 § Toteuttamistavat

Tarkoituksensa toteuttamiseksi säätiö

- myöntää apurahoja, avustuksia ja projektirahoitusta tieteellistä tutkimusta, teknistä ja taloudellista kehittämistä sekä kilpailukykyä parantavia toimenpiteitä varten,
- suorittaa omaa tutkimusta, kehittämistä ja viestintää sekä käyttää tarvittavia asiantuntijapalveluja,
- tukee ja edistää metsän ja puutuotteiden menekkiä huolehtimalla alan, sen tuotantomenetelmien ja tuotteiden hyväksyttävyydestä kotimaassa ja ulkomaisilla markkinoilla.

Säätiö ei rahoita yritys- ja tuotekohtaista markkinointia.

Säätiön tarkoituksena ei ole hankkia välitöntä taloudellista hyötyä siihen osallistuville eikä säätiö harjoita liiketoimintaa.

#### 4 § Varojen hankinta

Säätiö on oikeutettu vastaanottamaan tehtävänsä toteuttamiseksi tarkoitettuja lahjoituksia ja avustuksia sekä vastaanottamaan testamentteja ja kartuttamaan omaisuuttaan muillakin säätiölain sallimilla tavoilla. Täten saadut omaisuuden lisäykset liitetään käyttörahastoon. Säätiön omaisuus on sijoitettava suunnitelmallisesti säätiön sijoitusstrategian mukaisesti.

#### 5 § Omaisuus

Säätiön omaisuuden muodostavat

1. peruspääoma, jonka muodostaa säädekirjassa mainitut, säätäjien lahjoittamat varat, 200 000 mk. Peruspääoma on säilytettävä vähentymättömänä,
2. käyttörahasto, jonka muodostavat peruspääoman tuotto, lahjoitukset, avustukset, testamentit ja muut mahdolliset tulot.

#### 6 § Hallinto

Säätiön hallintoelimiä ovat hallintoneuvosto ja hallitus.

#### 7 § Hallintoneuvoston kokoonpano

Säätiön hallintoneuvostoon kuuluu vähintään 8 ja enintään 15 jäsentä, joille kullekin valitaan henkilökohtainen varajäsen. Hallintoneuvoston jäsenet ja varajäsenet valitaan joka vuosi yhden vuoden toimikaudeksi, joka alkaa valinnan tehneestä vuosikokouksesta ja päättyy valinnan jälkeen pidettävän seuraavan vuosikokouksen päättyessä. Säätäjistä Maa- ja metsätaloustuottajain Keskusliitto MTK r.y. valitsee kolme jäsentä ja kolme varajäsentä, Sahateollisuus r.y. yhden jäsenen ja Metsäteollisuus r.y. kolme jäsentä ja neljä varajäsentä sekä Metsähallitus yhden jäsenen ja varajäsenen. Mikäli säätäjät ja Metsähallitus eivät ole ilmoittaneet uutta toimikautta edeltävän helmikuun loppuun mennessä tarpeellista määrää uusia hallintoneuvoston jäseniä ja varajäseniä, hallintoneuvosto valitsee vuosikokouksessa sääntöjen määräämän vähimmäismäärän jäseniä ja kullekin henkilökohtaisen varajäsenen.

Säätäjien ja Metsähallituksen valitsemien jäsenten lisäksi säätiön hallintoneuvosto voi valita vuosikokouksessa hallituksen yksimielisestä esityksestä myös muita jäseniä ja heille henkilökohtaiset varajäsenet hallintoneuvostoon. Näin valittujen jäsenten ja varajäsenten toimikausi on myös yksi vuosi alkaen vuosikokouksesta ja päättyen valinnan jälkeen pidettävän seuraavan vuosikokouksen päättyessä. Valittaessa vuosikokouksessa näitä muita hallintoneuvoston jäseniä ja heidän varajäseniään tulee säätäjiä ja Metsähallitusta edustavien hallintoneuvoston jäsenten olla valinnoista yksimielisiä.

#### 8 § Hallintoneuvoston kokoukset

Hallintoneuvosto valitsee vuosikokouksessaan keskuudestaan puheenjohtajan ja varapuheenjohtajan vuodeksi kerrallaan valintaa seuraavan vuosikokouksen loppuun asti.

Hallintoneuvosto kokoontuu vuosikokoukseen vuosittain helmi-huhtikuussa.

Hallintoneuvosto kokoontuu muulloinkin, jos hallintoneuvoston puheenjohtaja tai hänen estyneenä ollessaan varapuheenjohtaja pitää sitä tarpeellisenä tai jos vähintään viisi hallintoneuvoston jäsentä sitä kirjallisesti puheenjohtajalta vaatii. Hallintoneuvoston kutsuu koolle sen puheenjohtaja tai hänen estyneenä ollessaan varapuheenjohtaja vähintään 10 päivää ennen kokousta lähetetyllä kirjeellä ja/tai sähköpostilla. Kokouskutsussa on mainittava kokouksessa käsiteltävät asiat. Muita kuin kokouskutsussa mainittuja asioita voi hallintoneuvosto käsitellä, jos vähintään  $\frac{3}{4}$  hallintoneuvoston läsnä olevista jäsenistä on tällaisen käsittelyn kannalla. Sääntöjen muuttamisesta ja säätiön purkamisesta on kuitenkin aina mainittava kokouskutsussa.

Hallintoneuvoston kokous on päätösvaltainen, kun läsnä on puheenjohtaja tai varapuheenjohtaja ja vähintään puolet jäseniä. Hallintoneuvoston kokouksessa päätöksenä tulee se mielipide, jota enemmän kuin puolet läsnä olevista jäsenistä on kannattanut, ellei näissä säännöissä toisin määrätä. Äänten mennessä tasan ratkaistaan vaali arvalla, mutta muissa asioissa päätöksenä tulee se mielipide, johon puheenjohtaja on yhtynyt. Hallintoneuvoston kokouksesta on laadittava pöytäkirja, johon on merkittävät päätökset ja äänestykset. Pöytäkirjan allekirjoittaa kokouksen puheenjohtaja ja vähintään yksi kokouksessa tehtävään valittu jäsen.

#### 9 § Hallintoneuvoston vuosikokous

Hallintoneuvoston vuosikokouksessa käsitellään seuraavat asiat:

1. esitellään hallituksen kertomus edellisen kalenterivuoden toiminnasta ja tilinpäätös,
2. esitetään tilintarkastajien kertomus säätiön tileistä ja hallituksen toiminnasta,

3. päätetään tilinpäätöksen vahvistamisesta ja toimenpiteistä, joihin se mahdollisesti antaa aiheutta,
4. käsitellään hallituksen ehdotus kulumassa olevan kalenterivuoden toimintasuunnitelmaksi ja talousarvioksi,
5. päätetään hallituksen ja hallintoneuvoston jäsenten palkkioista,
6. valitaan seuraavaksi kalenterivuodeksi kaksi hyväksyttyä tilintarkastajaa ja varatilintarkastajat, sekä päätetään tilintarkastajien palkkioista,
7. todetaan säätäjien ja Metsähallituksen sääntöjen 7 §:n mukaisesti valitsemat hallintoneuvoston jäsenet ja heidän varamiehensä, vahvistetaan hallintoneuvoston jäsenten lukumäärä, sekä valitaan tarvittavat hallintoneuvoston jäsenet ja heidän varajäsenet,
8. valitaan hallintoneuvoston puheenjohtaja ja varapuheenjohtaja
9. valitaan hallituksen jäsenet ja henkilökohtaiset varajäsenet erovuoroisten tilalle,
10. käsitellään muut kokouskutsussa mainitut asiat, joista hallintoneuvosto on näiden sääntöjen mukaan oikeutettu päättämään.

#### 10 § Hallitus

Säätiön asioita hoitaa hallitus, sikäli kun niitä ei näissä säännöissä ole määrätty hallintoneuvostolle, ja sitä edustaa hallitus.

Hallitukseen valitaan kuusi jäsentä ja kullekin henkilökohtainen varajäsen kolmen vuoden toimikaudeksi, joka alkaa valinnan tehneestä hallintoneuvoston vuosikokouksesta ja päättyy valinnan jälkeen pidettävän kolmannen seuraavan vuosikokouksen päättyessä. Jäsenistä kolme edustaa puun myyjiä ja kolme puun ostajia.

Vuosittain on kaksi jäsentä erovuorossa, yksi molemmista ryhmistä. Hallituksen tultua ensimmäisen kerran valituksi määrätään erovuoroisuusjärjestys arvalla hallintoneuvoston kokouksessa.

#### 11 § Hallituksen toiminta

Hallitus valitsee keskuudestaan puheenjohtajan ja varapuheenjohtajan kunkin kalenterivuoden ensimmäisessä kokouksessa hallintoneuvoston vuosikokouksen jälkeen.

Hallitus voi tarvittaessa asettaa asioiden valmistelua varten työryhmiä. Hallitus voi nimittää asiamiehen ja ottaa säätiön tarvitsemat toimihenkilöt.

Hallitus kokoontuu puheenjohtajan tai hänen estyneenä ollessaan varapuheenjohtajan kutsusta ja kokouskutsu on toimitettava hallituksen jäsenille kirjallisesti ja/tai sähköpostilla tai muuten todisteellisesti viimeistään seitsemän päivää ennen kokousta. Hallitus on päätösvaltainen, jos puheenjohtaja tai varapuheenjohtaja sekä kolme muuta jäsentä ovat saapuvilla.

Hallituksen kokouksessa tulee päätökseksi se mielipide, jota enemmän kuin puolet läsnä olevista on kannattanut. Äänten mennessä tasan ratkaistaan vaali arvalla, mutta muissa asioissa päätökseksi tulee se mielipide, johon kokouksen puheenjohtaja on yhtynyt. Mikäli hallituksen kaikki jäsenet eivät ole kokouksessa saapuvilla, tulee sääntöjen 3 §:ssä tarkoitettujen hankkeiden rahoituspäätösten olla yksimielisiä.



Hallituksen kokouksesta on laadittava pöytäkirja, johon on merkittävä päätökset ja äänestykset. Pöytäkirjan allekirjoittaa kokouksen puheenjohtaja ja vähintään yksi tehtävään valittu jäsen.

#### 12 § Toimitusjohtaja

Säätiöllä voi olla hallituksen valitsema toimitusjohtaja, joka huolehtii säätiön tarkoituksen toteutumisesta ja hoitaa säätiön muuta päivittäistä hallintoa hallituksen antamien ohjeiden ja määräysten mukaisesti ja jolle kuuluvat muut säätiölain mukaiset tehtävät.

#### 13 § Palkkiot

Säätiön toimielinten jäsenille voidaan maksaa tavanomainen kokouspalkkio ja palkkio säätiön hyväksi tehdystä muusta työstä.

#### 14 § Edustaminen

Säätiötä edustavat hallituksen lisäksi hallituksen puheenjohtaja joko hallituksen varsinaisen jäsenen tai toimitusjohtajan kanssa kaksi yhdessä.

Hallitus voi antaa nimetylle henkilölle oikeuden säätiön edustamiseen yhdessä hallituksen puheenjohtajan tai säätiön toimitusjohtajan kanssa.

#### 15 § Tilit

Säätiön tilikausi on kalenterivuosi

Säätiön on ilmoitettava tilinpäätös tase-erittelyineen, toimintakertomus ja tilintarkastuskertomus (vuosiselvitys) rekisteröitäväksi säätiölain (487/2015) 5 luvun 5 §:n edellyttämällä tavalla.

#### 16 § Sääntöjen muuttaminen

Näiden sääntöjen muuttamisesta päättää säätiön hallintoneuvosto hallituksen esityksestä. Jotta muutosehdotus tulisi hyväksytyksi, on vähintään  $\frac{3}{4}$  hallintoneuvoston kokouksessa läsnä olevista jäsenistä kannatettava ehdotusta.

#### 17 § Säätiön purkaminen

Säätiön purkamisesta päättää hallintoneuvosto hallituksen esityksestä. Päätöstä on kannatettava vähintään  $\frac{3}{4}$  hallintoneuvoston kaikista jäsenistä. Säätiön lopettaessa toimintansa sen varat käytetään näiden sääntöjen 2 §:n mukaisiin tarkoituksiin säätiön hallintoneuvoston päättämällä tavalla.

### **LIITE 3 Metsäsäätiön sijoitusstrategia**

#### **Suomen Metsäsäätiö**

**Sijoitusstrategia, laadittu tammikuussa 2016 hallituksen kokouksen 5/2015 linjausten pohjalta.**

Metsäsäätiö on voittoa tavoittelematon säätiö ja koska kyseessä on lahjoitettujen varojen sijoittaminen, tulee riskin olla kohtuullisen matala. Kyseessä on useamman vuoden sijoitushorisontti, mutta varojen tulee olla likvidejä kohtuullisella aikataululla.

Sijoituksen korkotavoitteena on 3–5 %:n tuotto.

Sijoituskohteet voivat olla kotimaisia tai kansainvälisiä, mutta sijoituksissa halutaan välttää valuuttariskejä.

Suomen Metsäsäätiö antaa valitulle varojen hoitajalle täyden valtakirjan, mutta edellyttää raportoinnilta toiminnanjohtajalle mahdollisuutta selkeään ja ajantasaiseen sijoitusten seurantaan. Sijoitusten kehitymisestä toiminnanjohtaja raportoi hallitukselle sen kokoontuessa sekä muutoin tarvittaessa.

Varojen hallinnoinnin kustannusten tulee olla markkinatasoiset ja läpinäkyvät.

Sijoitettavan summan hallitus päättää vuosittaisen strategian tarkastelun yhteydessä tai tarvittaessa.

Sijoituspalvelun tarjoajan palvelujen tasoa suhteessa odotuksiin tarkastellaan yleisellä tasolla vuosittain ja palvelun tarjoajia kilpailutetaan tarvittaessa uudelleen. Sijoitustoimista pyydetään aina tarjoukset usealta sijoituspalveluita tarjoavalta yritykseltä.