
SUOMEN METSÄSÄÄTIÖN TOIMINTAKERTOMUS 2016



SUOMEN METSÄSÄÄTIÖ

SUOMEN METSÄSÄÄTIÖ
Salomonkatu 17 A 00100 Helsinki

SUOMEN METSÄSÄÄTIÖN SÄÄTIÖLAIN MUKAINEN TOIMINTAKERTOMUS VUODELTA 2016

Suomen Metsäsäätiön sääntöjen mukainen tavoite on tieteellisen tutkimuksen tukeminen, metsän ja sen tuotteiden käytön edistäminen sekä Suomen metsätalouden toimintaedellytysten turvaaminen.

Suomen Metsäsäätiö toimii rahoittamiensa projektien kautta, jotka pääasiassa joku muu toimija toteuttaa. Projektit voivat olla Metsäsäätiön omasta aloitteesta syntyneitä projekteja tai muualta tulleita valmiita tai kehittämistä vaativia ideoita.

Rahoittamiensa kohteiden kautta Suomen Metsäsäätiö

- tukee puun käyttöä lisäävää ja metsäsektorin toimintaedellytykset turvaavaa tutkimustoimintaa
- kertoo puun ja puupohjaisten tuotteiden hyvydestä tavoitteena puun ja puupohjaisten tuotteiden käytön lisääminen
- kertoo suomalaisen metsätalouden ja -teollisuuden hyvydestä ja vastuullisuudesta sekä kotimaassa että ulkomailla.

Sisällysluettelo

1.	TOIMINTAYMPÄRISTÖ JA TOIMINNAN KOHOKOHTIA	3
2.	SÄÄTIÖN OMA TIEDOTUSTOIMINTA	4
2.1.	Säätiön toiminnan esittely	4
2.2.	Palkitseminen ja pr-toiminta	6
3.	MENEKINEDISTÄMISMAKSUN KERTYMÄ VUONNA 2016	7
3.1.	Varojen kertymä ja tilastointi	7
3.2.	Metsäsäätiön esittely ja tunnettuus	9
3.3.	Webropol-kysely toimihenkilöille	9
4.	METSÄSÄÄTIÖN RAHOITTAMAT HANKKEET 2016	11
4.1.	Esimerkkejä rahoitetuista projekteista	13
5.	UUDEN SÄÄTIÖLAIN JOHDOSTA TEHDYT TOIMET	16
5.1.	Metsäsäätiön sääntöjen uudistaminen	16
5.2.	Lähipiiriselvitys	16
5.3.	Metsäsäätiön sijoitusstrategia	16
6.	METSÄSÄÄTIÖN HALLINTO JA TALOUS	17
6.1.	Valtuuskunta	17
6.2.	Hallitus	18
6.3.	Talous	18
6.4.	Säätiön toimihenkilöt ja kirjanpitolpalvelut	19
6.5.	Lähipiiritoimet ja -ohjeistus	19
	LIITTEET	1

1. TOIMINTAYMPÄRISTÖ JA TOIMINNAN KOHOKOHTIA

Vuosi 2016 jää historiaan monestakin syystä. Maailma mullistui: ensin Brexit, sitten Trump.

Metsäalan näkökulmasta vuosi 2016 tarjosi uskoa tulevaan ja metsien merkityksen korostumista valtakunnan politiikassa. Biotalous on täällä ja nyt, ja metsäbiotalous on merkittävä osa biotaloutta metsäisessä Suomessa.

Jotta metsäbiotalouden merkitys voitaisiin osoittaa konkreettisesti, Metsäsäätiö teetti Tapio Oy:llä tutkimuksen Metsäbiotalouden merkityksestä Suomessa ja maakunnittain. Aiheesta järjestetty seminaari oli menestys. Kyseisen tutkimuksen julkistamisen yhteydessä Metsäsäätiö sai ennätysellisen paljon huomiota valtakunnan lehdissä ja maakuntalehdissä.

Vaikuttavuutta voidaan odottaa myös kahdelta professuurilta, joihin molempiin nimettiin tekijät vuoden 2016 aikana. Tammikuussa aloitti puurakennetekniikan professori Gerhard Fink Aalto yliopistossa ja syyskuussa puurakentamisen liiketoimintastrategioiden professori Katja Lähtinen Vaasan yliopistossa.

Opettajien, koululaisten sekä päättäjien ja vaikuttajien tiedonsaanti metsäelinkeinosta oli edelleen Metsäsäätiön rahoituksen ykköskohteita.

Vuoden aikana saatiin myös vahvistusta alueellisten keräysten voimasta. Pohjanmaan kohdennettu keräys Vaasan yliopiston professuurille päättyi maaliskuussa ja keräyksen tuotto 120 000 euroa lahjoitettiin lokakuussa professorin esittelyseminaarissa Seinäjoella. Alueellisille keräyksille on tärkeä merkitys Metsäsäätiön keräyksen ylläpitäjänä ja vauhdittajana. Tämä kävi ilmi myös syksyllä teetetystä webropol-kyselystä metsäammattilaisille. Uusi kohdennettu keräys päätettiin hallituksen syksyn viimeisessä kokouksessa. Kohdennettu keräys toteutetaan Kainuussa, Kuhmon Tuupalan massiivipuisele koulukeskukselle 1.4.2017 – 31.3.2018.

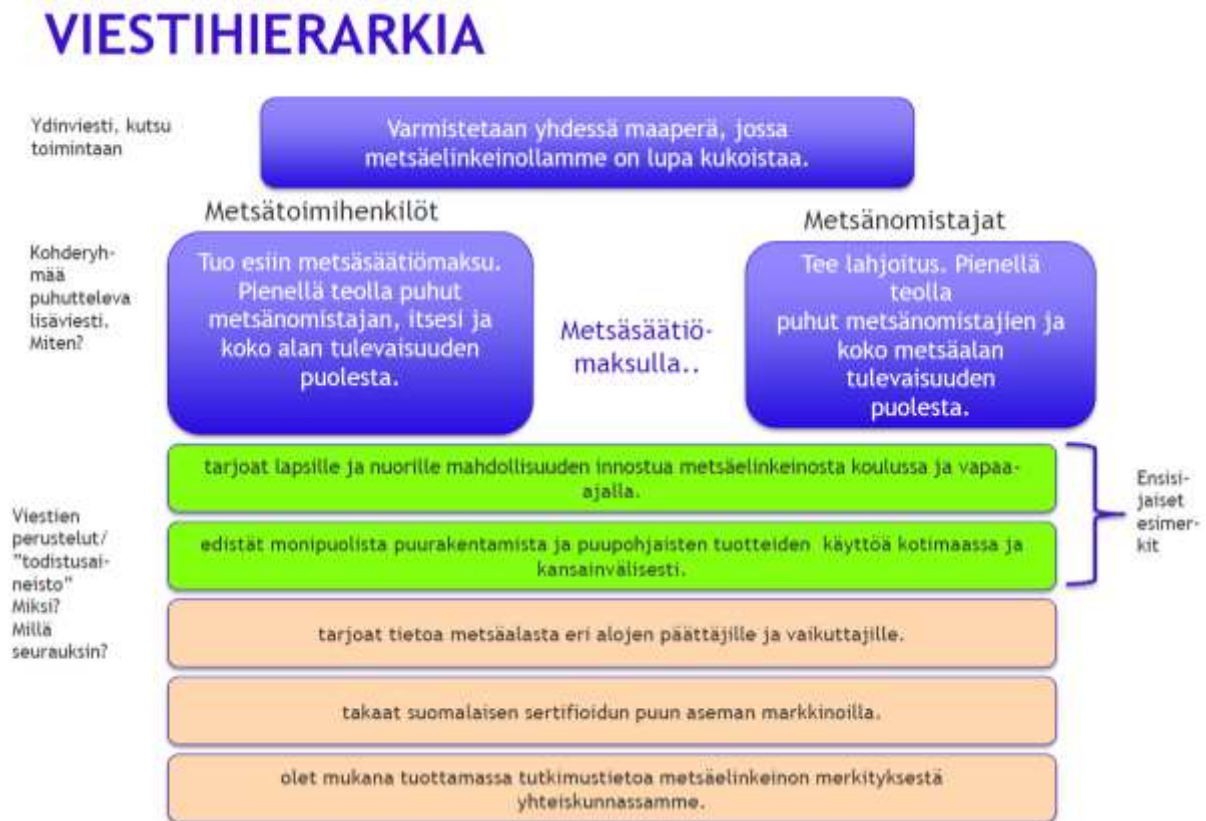
Arvioitaessa Metsäsäätiön tulevaa kehitystä varojen keruun kannalta ei kuluneen vuoden 2016 keräysprosenttien pohjalta ajateltuna ole oletettavissa erityisiä muutoksia. Myös puun korjuutahti pysynee vuoden 2017 aikana vuoden 2016 tasolla, joten on arvioitavissa, että varoja kertyy Metsäsäätiön kassaan aiempien vuosien tapaan. Rahoituskohteiden osalta Metsäsäätiö jatkaa hallituksen syksyllä 2016 linjaamalla tavalla seuraten kuitenkin aktiivisesti yhteiskunnan ja metsäelinkeinojen kehittymistä sekä metsäelinkeinojen rajapinnoilla tapahtuvia liikkeitä.

Tilikauden 2016 päättymisen jälkeen ei ole tapahtunut sellaisia merkittäviä asioita, joilla voidaan arvioida olevan merkitystä arvioitaessa tilinpäätöstä tai toiminnan kehitystä jatkossa.

2. SÄÄTIÖN OMA TIEDOTUSTOIMINTA

2.1. Säätiön toiminnan esittely

Metsäsäätiön viestinnän pohjana on vuonna 2014 luodun viestihierarkian mukaiset viestit sekä slogan Metsäelinkeino – lupa kukoistaa. Viestihierarkia kokonaisuudessaan on alla olevan kaavion mukainen. Kevään ajan jatkettiin Metsäsäätiön 20-vuotisen taipaleen esittelyä teemalla ”20 vuotta – 30 jaettua miljoonaa”.



Puukaupan yhteydessä jaetaan säätiön esite ja puuöljystä valmistettu kuulakärkikynä, jossa on Metsäsäätiön logo ja teksti ”Tämä kynä on tehty puusta”. Kynän mukana on kortti, jossa on lyhyt kuvaus Metsäsäätiöstä sekä kerrotaan myös, miten kynä on valmistettu. Sekä esitteitä että kyniä on jaettu eri tilaisuuksissa ja lähetetty lisätilausten mukaisesti kentälle.

Ajankohtaista tietoa Metsäsäätiön rahoituskohteista, niiden tuloksista sekä varojen keruun tuloksista toimitettiin kentän toimijoiden ja sidosryhmien käyttöön noin kerran kuukaudessa ilmestyneellä sähköpostitiedotteella, joka julkaistiin aina samanaikaisesti myös ruotsiksi.

Edellisenä vuonna 2015 uudistetut Metsäsäätiön verkkosivut palvelivat hyvin ja sisällöntuotantoon kiinnitettiin erityistä huomiota vuoden aikana. Verkkosivujen tehtävä on palvella mahdollisimman hyvin kolmea tärkeintä käyttäjäryhmää, jotka ovat metsätoimihenkilöt, metsänomistajat (ja muut lahjoittajat) ja apurahanhakijat.

Metsäsäätiön verkkosivuilla esiteltiin rahoitettuja projekteja ja varojen keruuta siten, että toimihenkilöiden olisi mahdollisimman helppo löytää olennainen tieto ja käyttää työvälineenä Metsäsäätiötä metsänomistajille esitellessä.

Verkkosivut ovat myös keino toteuttaa säätiön hyvää hallintoa ja läpinäkyvyyttä: verkkosivuilla on luettavissa Metsäsäätiön toimintakertomus sekä luettelo hallituksen myöntämistä apurahoista.

Verkkosivujen apurahan hakijoille tarkoitettuja ohjeita täsmennettiin ja otettiin käyttöön apurahan hakijan sitoutuminen Metsäsäätiön näkyvyyden ylläpitämiseen mahdollisen apurahan myöntämisen jälkeen sekä hakijan näkemys omasta lähipiirisidonnaisuudestaan.

Metsäsäätiö käytti vuoden 2016 aikana kahta lehtiartikkelia kertomassa säätiön toiminnasta. Alkuvuodesta julkaistiin vielä muutaman kerran Metsäsäätiön 20-vuotisjuttu (kirjoittaja Päivi Mäki) ja syksyn ajan rummutettiin Uusi puu -viestintähankkeesta kertovaa artikkelia (kirjoittaja Anna Kauppi). Juttuja julkaistiin laajasti metsänhoitoyhdistysten lehdissä, ja lisäksi mm. Etä metsänomistajat -lehdessä, Metsänhoitaja-lehden viimeisessä juhlanumerossa, Puumies-lehdessä ja Metsätalous-Forestry-lehdessä sekä Skogsbruket -lehdessä.

Artikkelien lisäksi Metsäsäätiötä ja sen toimintaa tehtiin tunnetuksi lehti-ilmoituksilla. Alkuvuodesta käytettiin edellisvuotista Metsäsäätiön juhluvuoden ilmoitusta ”20 vuotta – 30 miljoonaa euroa”. Syksyllä tehtiin uusi puurakentamis-teemainen ilmoitus, johon kasvonsa antoi Aalto yliopiston tuore puurakennetekniikan professori Gerhard Fink.



Metsäsäätiön lehti-ilmoitukset vuonna 2016.

Metsäsäätiö otti syyskuussa askeleen kohti nykyaikaa kirjautumalla Twitteriin. Kanavalla tavoiteltiin ja saatiin lisää näkyvyyttä rahoitetuille projekteille. Vuoden loppuun mennessä seuraajia oli kertynyt 148.



Metsäsäätiön ensimmäinen tviitti kertoi Bioaika-hankkeesta.

2.2. Palkitseminen ja pr-toiminta

Metsäpäivien avajaisissa Metsäsäätiö palkitsi onnistuneen kohdennetun keräyksen toteuttajat Pohjanmaalta. Palkitut saivat taiteilija Vappu Johanssonin grafiikantyöt. Huomionositukset jakoi Metsäsäätiön hallituksen varapuheenjohtaja Juha Hakkarainen ja toiminnanjohtaja Liisa Mäkijärvi.

Metsäsäätiön toiminnanjohtaja ja projektipäällikkö esittelivät kertomusvuonna säätiön toimintaa lukuisissa sidosryhmien tilaisuuksissa. Erityistä painoa saivat uusien toimihenkilöiden ja opiskelijoiden tilaisuudet. Yhtiöiden ja metsänhoitoyhdistysten tilaisuuksissa Metsäsäätiön edustaja huomioi varoja kerääviä toimihenkilöitä heidän esimiehiltään saadun tiedon perusteella.

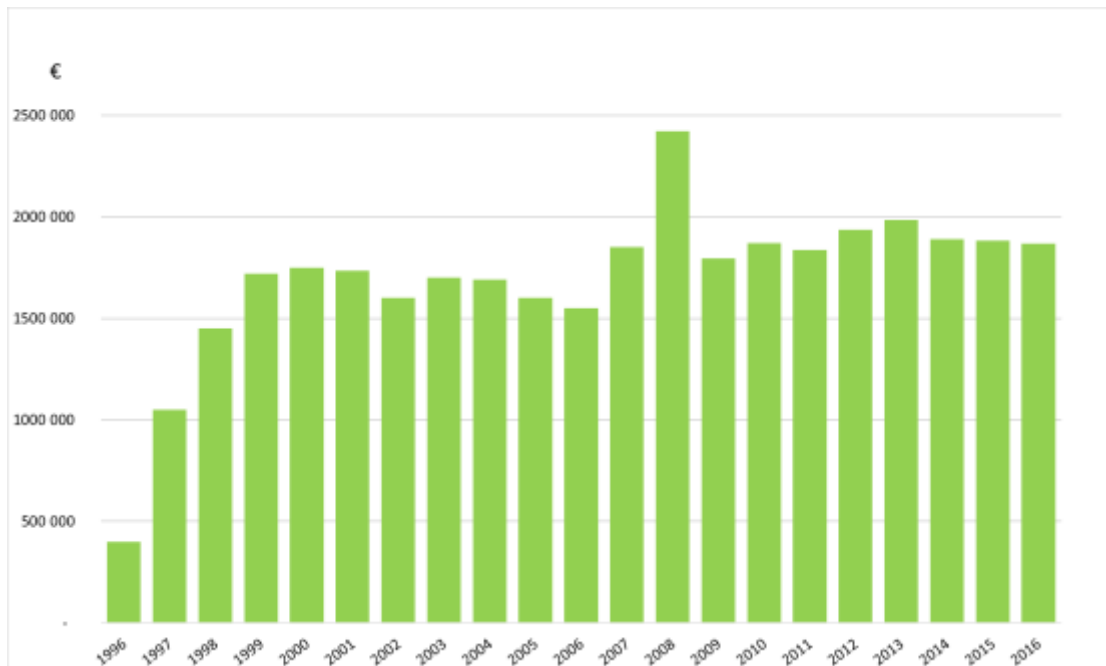


Pohjanmaan kohdennetun keräyksen toteuttajatiimi palkittiin Metsäpäivillä 10.11.2016. Kuvassa vasemmalta Janne Kiiliäinen (UPM Metsä), Jussi Parviainen (Metsänhoitoyhdistys Lakeus), Tomi Saine (Metsä Group), Mikko Syri (MTK ry) ja Yrjö Ylkänen (Suomen Metsäkeskus). Kuva Erkki Oksanen.

3. MENEKINEDISTÄMISMAKSUN KERTYMÄ VUONNA 2016

3.1. Varojen kertymä ja tilastointi

Menekinedistämismaksuja tilitettiin säätiölle vuoden 2016 aikana 1,87 miljoonaa euroa. Edellisen vuoden vastaava määrä oli 1,88 miljoonaa euroa. Säätiölle tulevat varat tilitetään loppumittauksen perusteella.

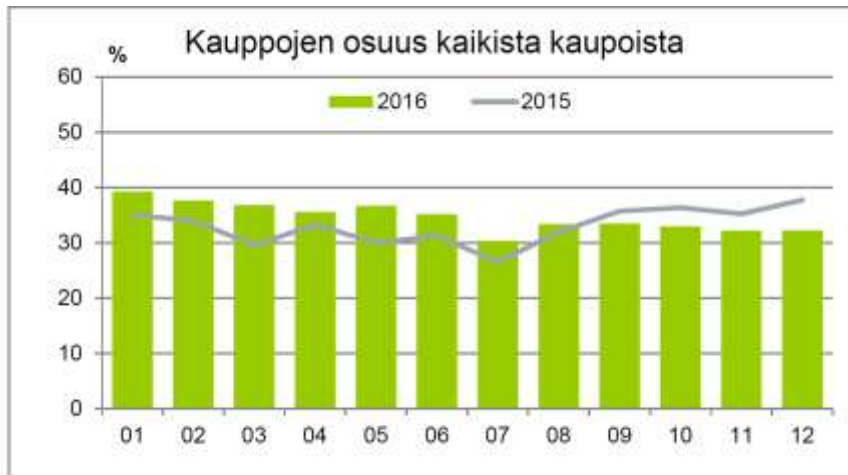


Sisään tulleet varat 1996 – 2016.

Kuukausittaisen yhtiökohtaisen metsäsäätiömaksun osallistumisprosentin, prosenttia puukauppojen lukumäärästä, seurannassa ovat mukana Stora Enso Oyj, UPM-Kymmene Oyj ja Metsä Group. Seuranta sisältää sekä suorat ostot että valtakirjalla välitetyt kaupat. Yhtiökohtaiset prosentit ja arvioidut euromäärät sisältävät tilastot eivät ole julkisia, ja kukin yhtiö päättää, miten tilastoja käytetään omassa organisaatiossa. Osallistumisprosentin keskiarvo oli kertomusvuonna 34 %, kuten edellisinäkin vuosina 2013–2015. Vuosina 2010–2012 kertymäprosentti oli 38 %.

Sahateollisuus ry:n jäsensahojen kauppojen osallistumisprosentit eivät ole tiedossa.

Metsähallitus maksaa kaikesta myymästään puusta metsäsäätiömaksun hankintakaupan 0,1 %:n mukaisesti.



Menekinedistämismaksuun osallistuneiden kauppojen osuus yksityismetsien puukauppojen lukumäärästä kuukausittain.

Yhtiöiden sisällä on alueittaisia organisaatiorakenteen mukaisia suuria eroja. Valtakirjalla puukauppaa välittävien metsänhoitoyhdistysten välinen vaihtelu on suurta, kuten myös erot Sahateollisuus ry:n jäsensahojen keskuudessa. Erot ovat suuria myös yksittäisten toimihenkilöiden välillä kaikkien varojenkerääjien kohdalla.



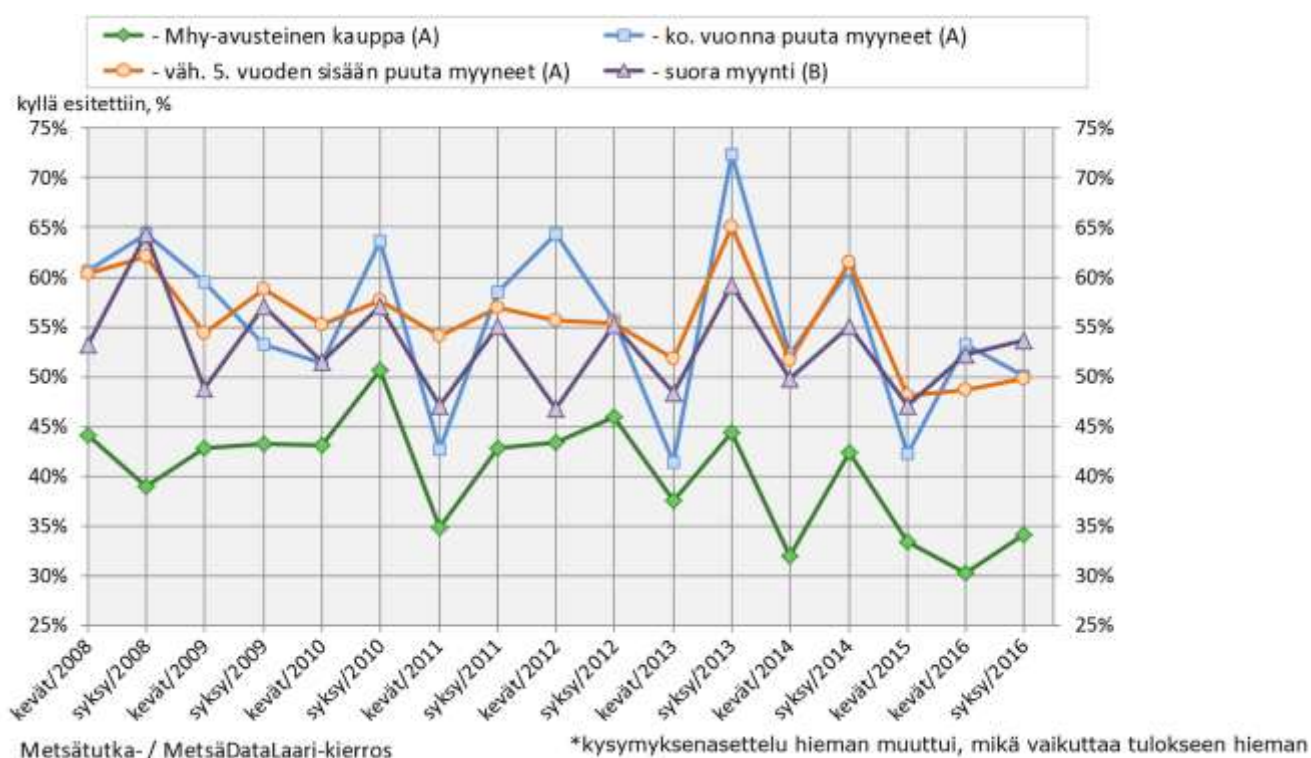
Kuvakaappaus Metsäsäätiön esittelymateriaaleista.

3.2. Metsäsäätiön esittely ja tunnettuus

Suomen Metsäsäätiön esittelyä ja tunnettuutta seurataan kaksi kertaa vuodessa tehtävällä TNS Gallupin Metsätutka-kyselyllä. Metsätutka-kyselyn mukaan noin puolet kyseisenä vuotena puukauppaa tehneistä metsänomistajista kertoi, että Metsäsäätiön menekinedistämismaksu oli esitelty heille.

Metsätutka-kyselyn tulokset vuosina 2008–2016 esitellään taulukossa alla. Kysymykset koskien metsäsäätiömaksun esittelyä ovat seuraavat:

- A. Esittelikö metsänhoitoyhdistyksen toimihenkilö Metsäsäätiön menekinedistämismaksua valtakirjan antamisen yhteydessä?
- B. Esittelikö ostaja Metsäsäätiön menekinedistämismaksua kaupan sopimisen yhteydessä?



Metsänomistajilta kysyttiin myös heidän näkemystään rahoituskohteiden tärkeydestä. Tulokset rahoituskohteiden järjestyksestä on esitelty seuraavassa kappaleessa yhdessä toimihenkilöiden näkemysten kanssa.

3.3 Webropol-kysely toimihenkilöille

Metsäsäätiö teki toimintaansa koskien sähköisen kyselyn puukaupan parissa toimiville kentän toimihenkilöille. Kyselyn tarkoituksena oli kuulla metsänomistajia puukaupan yhteydessä kohtaavia ammattilaisia siitä, miten Metsäsäätiö esitellään, miten Metsäsäätiö otetaan vastaan, missä ovat kipupisteet ja miten voimme parantaa kentän toimijoiden markkinointimateriaalia. Lisäksi selvitettiin, mitä toimihenkilöt pitivät tärkeinä rahoituskohteina.

Toimihenkilöistä 90 % piti Metsäsäätiön rahoittamaa toimintaa tärkeänä. 77 % ilmoitti, että omassa organisaatiossa Metsäsäätiömaksun esittelemistä pidettiin tärkeänä. Tärkeimpinä Metsäsäätiön rahoituskohteina pidettiin puun käytön ja puurakentamisen edistämistä, koulu- ja nuorisoyhteistyötä

sekä tiedon jakamista päättäjille ja vaikuttajille. Metsätoimihenkilöiden näkemykset olivat yhteneväiset metsänomistajien näkemyksien kanssa, jotka selvitettiin TNS-gallupin kyselyssä viimeksi syyskuussa 2016.

	Metsänomistaja	Metsätoimihenkilö
Puun käytön ja puurakentamisen edistäminen	1	1
Kouluyhteistyö ja nuorisotyö	2	2
Tietoa metsäalasta päättäjille ja vaikuttajille	3	3
PEFC-sertifioinnin markkinointi vientimarkkina-alueilla	4	4
Metsäelinkeinojen sosiaalinen ja taloudellinen tutkimus	5	5

Kysely pohjasi vuonna 2013 tehtyyn kyselyyn, mutta mukana oli myös uusia kysymyksiä. Kysely lähetettiin METO:n sähköpostilistan kautta ja oli avoinna 18.8.–15.9. Kysely lähetettiin 2321 henkilölle, joista 627 vastasi. Kyselyn vastausprosentti oli siten 27 %. Vastaajista puukaupan parissa toimii 454 kpl, muut (173kpl) suodatettiin pois. Vastanneiden kesken arvottiin kolme iPad-tablettia.

4. METSÄSÄÄTIÖN RAHOITTAMAT HANKKEET 2016

Säätiön rahoittamat projektit voidaan jaotella kolmeen luokkaan

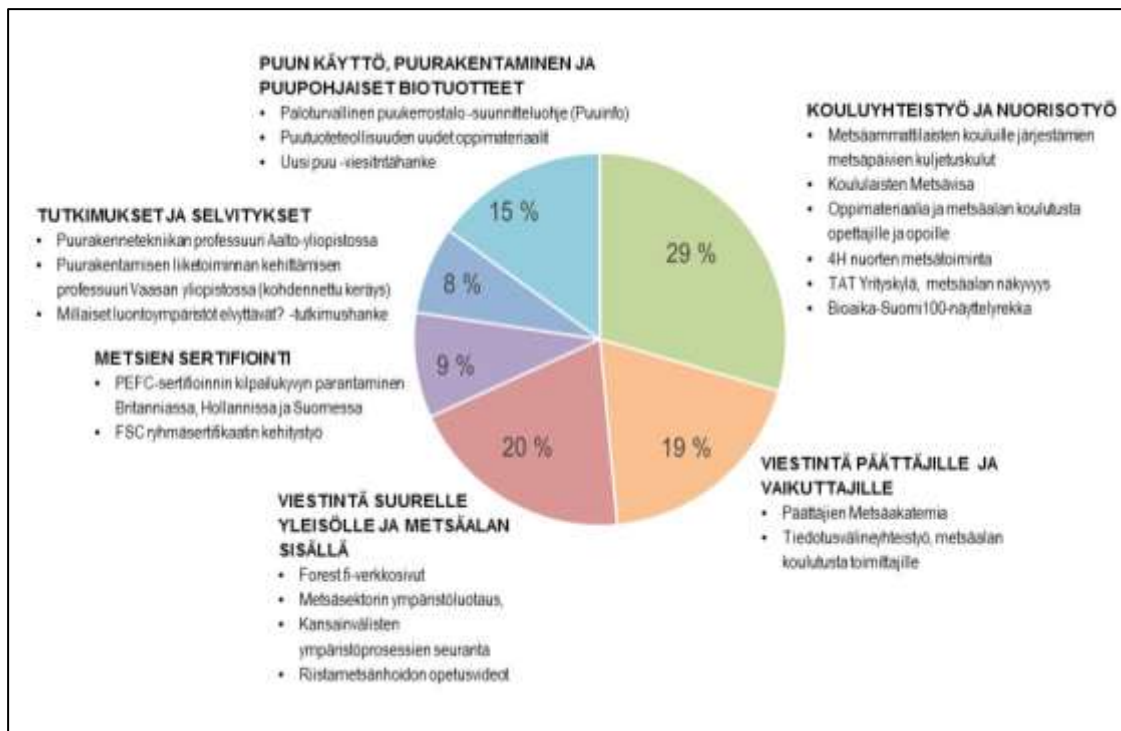
- läheiset maakunnalliset tai paikalliset pienet projektit ja mm. koulujen metsäpäivät, joissa järjestäjinä ovat paikalliset metsäammattilaiset yhdessä koulujen kanssa. Ammattilaisten täydennyskoulutustapahtumat metsäalan opiskelijoiden kansainväliset harjoittelut.
- kansalliset projektit, kuten Päättäjien Metsäakatemia tai Metsäyhdistyksen kouluissa tekemä työ esim. kaikki koulut kattava Metsävisa ja Oppimispolku.fi -sivujen ylläpito sekä Puuinfon puurakentamisen edistämiskampanja.
- kansainväliset projektit, kuten PEFC sertifiointin markkinointi Iso-Britanniassa ja Alankomaissa.

Suomen Metsäsäätiön hallitus teki vuoden 2016 aikana rahoituspäätöksiä 1 287 000 euron edestä. Lisäksi toiminnanjohtaja myönsi hallitukselta saamiensa valtuuksien puitteissa yhteensä 117 250 euroa lukuisiin paikallisiin tai alueellisiin projekteihin, opintomatkoihin tai pr-toimintaan. Näistä varoista suuri osa kohdistui kotimaahan, metsäammattilaisten yhdessä koulujen kanssa järjestettävien koululaisten metsäpäivien kuljetuskustannusten peittämiseen. Suuri osa koululaisten metsäpäivistä tehdään Tiedekeskus Pilkkeeseen, Metsämuseo Lustoon ja Verlan tehdasmuseoon ja siihen liittyvään metsätietopolkuun. Kertomusvuonna noin 7 500 koululaista ja yli 500 opettajaa kuljetettiin metsätapahtumaan toiminnanjohtajan myöntämällä kuljetustuella.

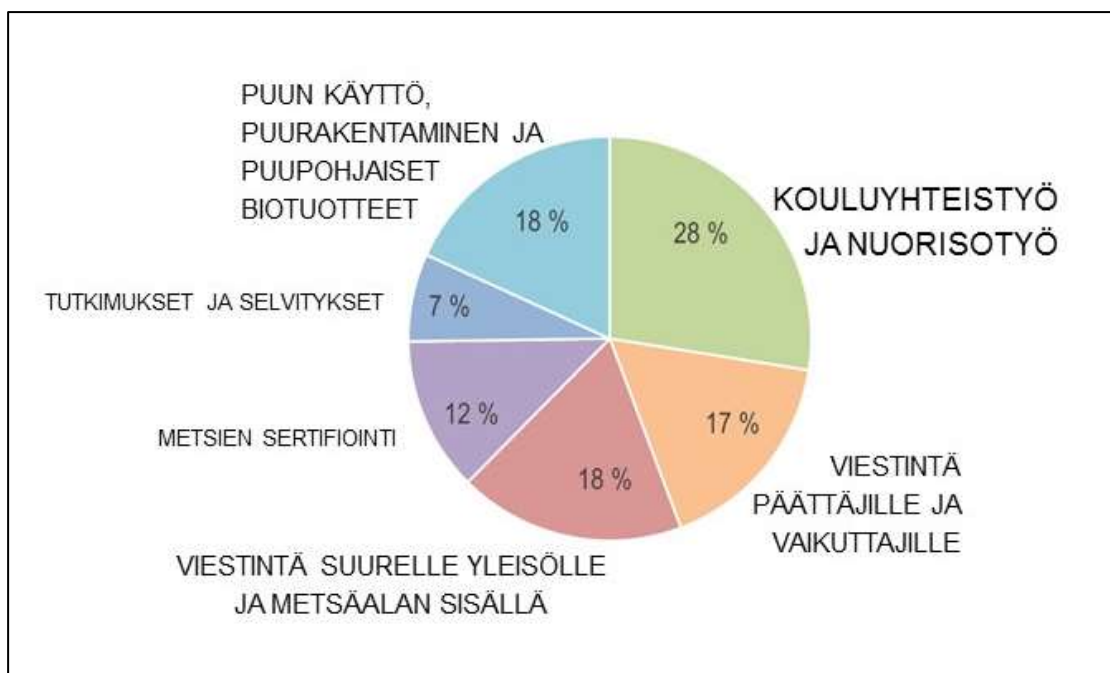
Vuonna 2016 Metsäsäätiö maksoi apurahoja kaikkiaan 1 488 580 euroa. Edellisvuonna 2015 vastaava summa oli 1 257 272 euroa.

Kertomusvuonna 2016 Metsäsäätiön varojen jaossa noudatettiin säätiön hallituksen laatimaa ja valtuuskunnan vahvistamaa strategiaa. Strategia tarkistettiin hallituksen strategiapalaverissa, joka pidettiin syyskuussa 2016 UPM:n kokoustiloissa Sarfvikissa.

Lista kaikista Metsäsäätiön vuoden 2016 rahoituspäätöksistä on toimintakertomuksen liitteenä (Liite 1).



Hallituksen tekemien päätösten mukainen apurahojen jakautuminen teemoittain vuonna 2016. Kuvassa mainittu esimerkkejä rahoitetuista hankkeista. Hankkeet Uusi puu, Bioaika-rekka, puurakennetekniikan professuuri (Aalto) ja puurakentamisen liiketoiminnan professuuri (Vaasa) toteuttavat useampaa teemaa ja apuraha on jaettu useamman teeman kesken.



Apurahapäätösten jakautuminen teemoittain, keskiarvo vuosina 2014-2016.

4.1. Esimerkkejä rahoitetuista projekteista

Metsäyhdistyksen toteuttamat **Päättäjien Metsäakatemia, ympäristöluotaus, toimittajakontaktien hoito, forest.fi**-sivujen toimittaminen sekä **kouluyhteistyö** ovat olleet merkittäviä Metsäsäätiön rahoituskohteita.

Metsäsäätiö on rahoittanut **PEFC-sertifioinnin markkinointiin** sekä Suomessa että ulkomailla. Kertomusvuonna Metsäsäätiö rahoitti PEFC UK ja PEFC Alankomaat viestintäprojekteja, kansainvälisen PEFC:n Brysselin toimiston toimintaa sekä PEFC-sertifioinnin markkinointikampanjaa Suomessa.

Metsäsäätiön rahoitti **FSC ryhmäsertifikaatin** kehitystyötä Suomessa.

Metsäsäätiö teki vuonna 2012 päätöksen rahoittaa yhdessä MTK:n säätiön ja Kouvolan kaupungin kanssa Aalto yliopistoon perustettavaa **puurakennetekniikan professuuria**. Professoriksi valittu itävaltalainen tekniikan tohtori Gerhard Fink aloitti tehtävässä tammikuussa 2016 Aalto yliopistossa Espoon Otaniemessä.

Metsäsäätiön kohdennettu keräys Pohjanmaalla päättyi maaliskuun lopussa. Keräyksen kohteena oli **puurakentamisen liiketoimintaprofessuuri** Vaasan yliopistossa, kauppätieteiden tiedekunnassa. Professuurin muut rahoittajat ovat Vaasan yliopisto, alan yrityksen pohjalaismaakunnissa, kunnat ja Etelä-Pohjanmaan korkeakouluyhdistys.

Kohdennettu keräys Pohjanmaalla onnistui hienosti ja keräysprosentti kaksinkertaistui joillakin toimijoilla. Metsäsäätiön 120 000 euron shekki luovutettiin syyskuussa aloittaneen maatalous- ja metsätieteiden tohtori professori Katja Lähtisen ja yliopiston käyttöön. Professuurin tavoitteena on yhteistyössä alan yritysten kanssa kehittää puurakentamisesta muita materiaaleja parempi liiketoimintakonsepti.



Lahjashekin vastaanottivat Vaasan yliopiston kauppätieteellisen tiedekunnan dekaani Jukka Vesalainen ja professori Katja Lähtinen. Keskellä Metsäsäätiön toiminnanjohtaja Liisa Mäkijärvi. Kuva Nina Harjunpää.

Metsäsäätön muita puun käytön edistämiskohteita olivat Puuinfo Oy:n **Hirren uudet mahdollisuudet** -hanke ja **Paloturvallinen puukerrostalo** -suunnitteluohje. Lisäksi Metsäsäätiö rahoitti Puutuoteteollisuus ry:n hanketta JULKKIS – julkiset hankkeet puutuotteiden käytön edistäjinä.

Uusi puu -projektin ”Toimivia ratkaisuja uusiutuvasta materiaalista” kolmannen toimintavuoden aikana noustiin uudelle tasolle. Uusi puu, ja sen pääsanoma, näkyi ja kuului eri medioissa ja seminaarit vetivät salit täyteen sekä joukon vaikuttajia, mm. kansanedustajia asian äärelle. Metsäsäätiö on projektin päärahoittaja, mutta yritysten rahoitusosuus on kasvanut vuosi vuodelta. Hankkeen johtoryhmässä on pakkausalan ammattilaisia ja muita yhteistyötahoja sekä Metsäsäätön toiminnanjohtaja.



Uusi puu -viestintähankkeen esitteessä kerrotaan megatrendeistä ja puu- tai puukuitupohjaisista ratkaisuista muuttuvaan maailmaan.

Tapion selvitys **Metsäbiotalouden arvoketjut Suomessa ja maakunnittain** julkistettiin seminaarissa joulukuun alussa. Selvityksessä koottiin ensimmäistä kertaa aluutilinpidosta saatavat maakunnittaiset metsäbiotalouden tunnusluvut yhtenäiseksi tietopakettiksi. Raportti osoittaa selkeästi metsäbiotalouden merkittävyyden kussakin maakunnassa tuotoksen, arvonlisän, investointien ja työllisyyden suhteen.

Selvitys oli ajankohtainen ja herätti laajasti kiinnostusta. Seminaari veti salin täyteen noin 70 osallistujaa, ja webinaari keräsi parhaimmillaan 30 osallistujaa. Tutkimus antaa faktoja argumentoinnin pohjaksi maakunnissa, kansallisesti ja kansainvälisesti käytävään keskusteluun.



Metsäsäätiö rahoitti Taloudellisen tiedotustoimiston **Yrityskylä-oppimisympäristöihin** metsäalan perusnäkyvyyden kaikkiin kahdeksaan yrityskylään. Kuluneen vuoden aikana Yrityskylä-yhteistyötä ja oppilaiden materiaaleja kehitettiin yhdessä Metsämiesten säätiön, kanssa. Yrityskylän metsänhoitosuunnitelma-peli uusittiin ja koululaisille tilattiin metsäaiheiset t-paidat työvaatteiksi Yrityskyläin. Kehitystyö jatkuu – uutta metsänhoitosuunnitelmapeliä arvioitiin oppilaille tehtävien kyselyjen avulla loppusyksystä ja niiden perusteella tehdään muutoksia tulevana vuonna.

Metsäsäätiö rahoitti myös **4H-järjestöjen metsäretkien** kuljetuksia. Näihin tapahtumiin osallistui noin 30 000 lasta tai nuorta. 4H-retkiä varten teetettiin Metsäsäätiön logokyltti busseissa käytettäväksi.



4H Pirkanmaan ja Hämeen metsävastaava Sampo Juhajoki kiitti bussikyltistä.

Metsäsäätiö laajensi koululaistoimintaansa rahoittamalla Suomen Luontokeskus Haltiaan uuden biotalousaiheisen pelin ”**Polku Tulevaisuuteen Oy**”. Peli on suunnattu yläkoululaisille ja ammattikoulun sekä lukion opiskelijoille. Pelissä oppilaat perustavat yrityksen ja tekevät valintoja rakennusmateriaalien, energiaratkaisujen ja liikenteen ja tuotesuunnittelun parissa oppien samalla materiaalivalintojen merkitystä pyrittäessä kestäviin ratkaisuihin.

Metsäsäätiö vahvisti yhteistyötä useiden pitkään rahoitettujen projektien kanssa. Koululaisapurahoista käytetään valtaosa kolmeen retkikohteeseen: Tiedekeskus Pilkkeeseen Rovaniemellä, Metsämuseo Lustoon Punkaharjulla ja Verlan tehdasmiljööseen ja metsätietopolkuun Kouvolassa. Metsäsäätiö tilasi Metsäyhdistyksen koulutiimiltä selvityksen, millä tavoin metsäelinkeino on esillä koululaisille kussakin kohteessa. Selvityksessä todettiin, että kussakin kohteessa metsäelinkeino on omalla, paikan luonnetta mukailevalla tavallaan esillä. Saatujen kehitysideoiden pohjalta käynnistettiin muun muassa Verlan metsätietopolun materiaalien päivitystyö.

5. UUDEN SÄÄTIÖLAIN JOHDOSTA TEHDYT TOIMET

5.1 Metsäsäätiön sääntöjen uudistaminen

Metsäsäätiön hallituksen tekemä sääntömuutosten linjaus esiteltiin valtuuskunnalle vuoden 2016 kokouksessa. Valtuuskunta hyväksyi hallituksen esityksen sääntöuudistuksen linjauksista ja aikataulun, jonka mukaan uudet säännöt ovat valtuuskunnan käsittelyssä vuoden 2017 valtuuskunnan kokouksessa.

Samassa kokouksessa varatuomari Pekka Kärkkäinen, EY, piti alustuksen 1.12.2015 voimaan astuneesta säätiölaista ja sen vaikutuksista säätiöiden sääntöihin ja toimintaan.

Hallitus käsitteli sääntöuudistusta useassa kokouksessa ja säännöt saatiin Patentti- ja Rekisterihallituksen ennakkotarkastuksesta hyväksytyinä 4.1.2017. VT Pekka Kärkkäinen sekä Metsäsäätiön tilintarkastajat, kaikki EY, olivat toiminnanjohtajan ja hallituksen apuna sääntöuudistuksessa.

Patentti ja Rekisterihallituksen ennakkotarkastamat Suomen Metsäsäätiön säännöt ovat toimintakertomuksen liitteenä (liite 2).

5.2 Lähipiiriselvitys

Vuoden 2016 kevättalvella Metsäsäätiön hallituksen ja valtuuskunnan jäsenet varajäsenineen, tilintarkastajat ja toimihenkilöt saivat Säätiön hyvä hallinto -oppaan. Kaikki mainitut saivat myös Metsäsäätiön lähipiiriohjeen ja kyselyn lähipiiritoimista koskien vuotta 2015. Lähipiiriselvitys koskien vuotta 2015 tehtiin takautuvasti uuden säätiölain astuttua voimaan joulukuussa 2015. Lähipiiriselvitys tehdään vuosittain.

5.3. Metsäsäätiön sijoitusstrategia

Metsäsäätiön hallitus laati sääntöuudistuksen vaatiman sijoitusstrategian. Sijoitusstrategia on toimintakertomuksen liitteenä (liite 3).

6. METSÄSÄÄTIÖN HALLINTO JA TALOUS

6.1. Valtuuskunta

Metsäsäätiön valtuuskunta piti kertomusvuonna yhden kokouksen, vuosikokouksen, 26.4.2016 Suomen Metsäyhdistyksen tiloissa, Salomonkatu 17 A, 00100 Helsinki.

Kokouksessa käsiteltiin ja hyväksyttiin Metsäsäätiön vuoden 2015 toimintakertomus, tilintarkastuskertomus ja tilinpäätös. Samoin hyväksyttiin talousarvio ja toimintasuunnitelma vuodelle 2016.

Valintojen jälkeen säätiön valtuuskunnan kokoonpano v. 2016 oli seuraava:

Jäsen	Varajäsen
-------	-----------

Myyjien edustajat

Juha Marttila	Pirkko Laitinen
Annukka Kimmo	Juha-Pekka Hannikainen
Jarmo Poutiainen	Heli Mutkala-Kähkönen
Esa Härmälä	Juha Mäkinen

Ostajien edustajat

Jari Suominen	Risto Nurmela
Tero Nieminen	Janne Kiiliäinen
Juha Laine	Krista Kimmo
Pekka Kopra	Esa Hakamäki

Kannattajajäsenten edustajat

Matti Keskinen	Erkki Eteläaho
Matti Peltola	Simo Jaakkola
Jukka Sippola	Tapio Hankala
Hannu Lamminen	Kari Palojärvi
Jari Nilosaari	Olli Peltola
Rauno Numminen	Jaakko Temmes

Valtuuskunnan puheenjohtajaksi valittiin MTK:n puheenjohtaja Juha Marttila. Varapuheenjohtajaksi valittiin johtaja Tero Nieminen UPM:stä.

Tilintarkastajiksi valittiin edelleen KHT Tomi Englund ja KHT Pasi Hirvonen, varalle KHT Erkkä Talvinko ja KHT Ulla Nykky, kaikki Ernst & Young Oy KHT-yhteisöstä.

6.2. Hallitus

Valtuuskunta päätti säätiön hallituksen kokoonpanon kokouksessaan seuraavasti:

Jäsen:

Varajäsen:

Myyjäpuolelta

Juha Hakkarainen

Lea Jylhä

Jussi Kumpula

Heikki Kääriäinen

Mikko Tirola

Esa Riola

Ostajapuolelta

Juha Mäntylä

Yrjö Perälä

Sauli Brander

Pekka Rajala

Jorma Länsitalo

Esa Ojala

Hallituksen puheenjohtajana jatkoi Jorma Länsitalo ja varapuheenjohtajana Juha Hakkarainen.

Hallituksen asiantuntijajäseninä ovat kertomusvuonna toimineet METO - Metsäalan Asiantuntijat ry:n puheenjohtaja Håkan Nystrand sekä Sahateollisuus ry:n toimitusjohtaja Kai Merivuori.

Hallitus kokoontui vuonna 2016 viisi kertaa. Vuoden ensimmäisessä kokouksessa käsiteltiin vain säätiön hallinnollisia asioita, muun muassa sijoitusstrategian toteuttamista ja sääntöjen uudistamista. Hallituksen toiminta painottui säätiön rahoitettavien hankkeiden valintapäätösten tekemiseen, toiminnan kehittämiseen ja 1.12.2015 voimaan astuneen säätiölain tuomien muutosten valmisteluun ja tarkasteluun.

Hallituksen syyskuun kokouksen 4/2016 yhteydessä pidettiin Metsäsäätiön strategiapalaveri.

Valtuuskunnan ja hallituksen jäsenille ei maksettu palkkioita.

Suomen Metsäsäätiö on Säätiöiden ja rahastojen neuvottelukunta ry:n jäsen ja sitoutunut noudattamaan säätiön hyvää hallintoa, avointa tiedotusta ja kestävää varojen käyttöä.

6.3 Talous

Menekinedistämismaksuja tilitettiin säätiölle yhteensä 1,87 miljoonaa euroa (v. 2015 1,88 milj. euroa). Toimintavuoden päättyessä säätiöllä oli käyttöpääomaa (käyttöraho) 2 043 176,21 euroa sekä peruspääomaa 33 637,58 euroa täysimääräisenä, kaikki pankkitileillä. Säätiön vuoden 2016 ylijäämä oli 13 853,80 euroa (v. 2015 ylijäämä 185 431,61 euroa). Säätiöllä on ollut talletustili Nordea Pankki Suomi Oyj:ssä ja Helsingin Op Pankki Oyj:ssä. Metsäsäätiöllä on ollut varoja sijoitettuna Evli pankkiin 11.3.2017 lähtien ja varoja on myös Evli pankin likvidirahastossa.

Metsäsäätiön laatiman sijoitusstrategian mukaisesti pyydettiin tarjoukset viideltä sijoituspalveluita tarjoavalta pankilta. Sijoitusten hoitajaksi valikoitui Evli pankki. Varsinaisten sijoitusten lisäksi varoja siirrettiin myös Evli pankin likvidirahastoon Nordea pankin ilmoittaman talletuksen miinuskoron vauhdittamana.

6.4 Säätiön toimihenkilöt ja kirjanpito palvelut

Suomen Metsäsäätiön toiminnanjohtajana ja asiamiehenä toimi kertomusvuoden ajan MH Liisa Mäkipjärvi. Projektipäällikkö MTI Emilia Ylisen vanhempainvapaan sijaisena jatkoi MMM Martta Fredrikson.

Metsäsäätiön toimisto on osoitteessa Salomonkatu 17 A, Helsinki. Säätiö vuokraa toimistotilansa Suomen Metsäyhdistykseltä markkina-arvoon.

Kirjanpito on ulkoistettu Balance Team Oy:lle. Suomen Metsäyhdistykseltä ostetaan toimistopalveluja. Metsäsäätiön arkistoa pidetään säätiön toimistossa.

6.5 Lähipiiritoimet ja -ohjeistus

Säätiölain mukaan lähipiiritoimista tulee raportoida toimintakertomuksessa. Metsäsäätiön hallitus on pyrkinyt selvittämään kohtuullisin keinoin lähipiiritoimet vuodelta 2016.

Metsäsäätiön hallitus on sitouttanut säätiön hallituksen ja valtuuskunnan jäsenet ja varajäsenet, toimihenkilöt ja tilintarkastajat noudattamaan Metsäsäätiön lähipiiriohjetta.

Suomen Metsäsäätiön toimintaperiaatteen mukaan lähipiiriin kuuluva voi hakea ja saada apurahoja samoilla menettelyillä kuin muutkin apurahan hakijat. Hallituksen jäsen tai jäsenet ovat jääväneet itsensä lähipiiriin kuuluvan apurahanhakijan hakemuksen käsittelystä.

Suomen Metsäsäätiössä tehdään vuosittain merkittävä määrä taloudellisia toimia, joita ovat esimerkiksi myönnetty apurahat ja ostetut palvelut. Säätiön lähipiiriin kuuluu laaja joukko henkilöitä ja yhteisöjä. Mainituista seikoista johtuen Metsäsäätiön toiminnassa ei voida kohtuullisin keinoin selvittää aukottomasti kaikkia lähipiiritoimia.

Lähipiiritoimet kertomusvuonna 2016

Suomen Metsäsäätiön hallituksen puheenjohtajalle, hallituksen jäsenille, valtuuskunnan puheenjohtajalle ja valtuuskunnan jäsenille ei maksettu kokouspalkkioita kertomusvuoden aikana. Metsäsäätiön asiamiehelle ja tilintarkastajille on maksettu palkkaa ja palkkioita yhteensä 96 474,76 euroa.

Hallituksen jäsenille, toiminnanjohtajalle ja säätiön työntekijöille on annettu tavanomainen joululahja.

Metsäsäätiö myönsi kertomusvuonna apurahoja 306 300 euroa lähipiiriryhmään 1 kuuluville (Metsäsäätiön perustajatahot) ja muille lähipiiriin kuuluville 7000 euroa.

Metsäsäätiön tiedossa ei ole muita lähipiirin kanssa tehtyjä taloudellisia toimia.

LIITTEET

LIITE 1 Metsäsäätiön rahoituspäätökset 2016

Metsäsäätiön hallituksen myöntämät apurahat 2016

Kokous 14.3.2016

Joensuun Tiedeseura ry: SciFest-tiedefestivaali. 10 000 €

Metsähallitus Tiedekeskus Pilke: Bioaika-näyttelyrekka, Suomi100-hanke. 200 000 €

Suomen 4H-liitto: 4H Metsissä mahdollisuus -metsäpäivien kuljetuskustannukset vuodelle 2016. 102 500 €

TAT Yrityskylä: Metsäala tutuksi Yrityskylässä. 22 000 €

Suomen Partiolaiset: Partiolaisten metsäohjelman yhteistyöprojektit. 30 000 €

Puuinfo Oy: Hirren uudet mahdollisuudet -suunnitteluohje hirsirakentamiseen. 30 000 €

Jenni Simkin, Luonnonvarakeskus: Millaiset luontoympäristöt elvyttävät -tutkimushanke. 10 000 €

Kokous 8.6.2016

FSC Suomi: FSC-ryhmäsertifiointin edistäminen. 20 000 €

Suomen Sahateollisuusmiesten Yhdistys ry ja Suomen Puuteollisuusinsinöörien Yhdistys ry:
Puutuoteteollisuuden uudet oppimateriaalit. 40 000 €

Metsähallitus, Tiedekeskus Pilke: Bioaika-näyttelyrekka, Suomi100-hanke. 100 000 €

Suomen riistakeskus: Riistametsänhoidon opetus- ja markkinointivideot. 16 500 €

PEFC Suomi – Suomen metsäsertifiointi ry: PEFC Brysselin EU-edustajan kolmannen vuoden toiminta. 14 000 €

Kokous 8.9.2016

PEFC Iso-Britannia (UK): markkinointi ja viestintä 2016–2017. 40 000 €

PEFC Alankomaat (NL): markkinointi ja viestintä 2016–2107. 40 000 €

Kokous 28.11.2016

Suomen Metsäyhdistyksen projektit 2017, yhteensä 435 000 €:

Kansainvälinen luotaus, viestintä ja markkinointi 105 000 €

Verkkouutispalvelu forest.fi, viestintä ja toimittajayhteydet 50 000 €

Nuorisoviestintä 125 000 €

Päättäjien Metsäakatemia 155 000 €

Uusi puu -viestintähankkeen neljäs toimintavuosi (2017). 90 000 €

Puuinfo Oy: Paloturvallinen puukerrostalo -suunnitteluohje. 57 000 €

PEFC Suomen markkinointityö 2017. 30 000 €

Toiminnanjohtajan valtuuksilla myönnettyt pienet apurahat

Lisäksi toiminnanjohtajan valtuuksilla myönnettiin 117 250 euroa pieniä apurahoja pääosin koululaisten metsätapatumien kuljetuskustannuksiin, opiskelijoiden opintomatkoihin ja ammattilaisten tapahtumiin.

Pieniä apurahoja myönnettiin vuoden 2016 aikana kaikkiaan 165 kpl.