

TAPIO 


SUOMEN METSÄSÄÄTIÖ

Kymenlaakson metsäbiotalous



Kymenlaakso – massan ja paperin maakunta

- Metsäbiotalous on maakunnan biotalouden veturi. Sen osuus biotalouden kokonaistuotoksesta on 65 %. Kivijalkana on vahva massa- ja paperiteollisuus.
- Metsäbiotalouden tuotoksen, arvonlisän, työllisyyden ja investointien osuus suhteessa muihin toimialoihin on moninkertainen koko maan keskiarvoon nähden. Tuotoksen osuus on 18 %, joka on toiseksi suurin koko maassa.
- Metsäbiotaloudessa on tehty kymmenesosa koko maakunnan investoinneista. Osuus on kaksinkertainen koko maan keskiarvoon nähden.
- Vaikka Kymenlaakso on maapinta-alaltaan pienimpiä maakuntiamme, ovat metsäbiotalouden absoluuttiset luvut suurimpien joukossa.
- Metsäbiotalouden osuus työllisyydestä on 5 %. Työllisten pienempään määrään vaikuttaa se, että metsäbiotalouden suurin merkitys tulee massa- ja paperiteollisuuden kautta, jossa tuotos/työntekijä on korkea.

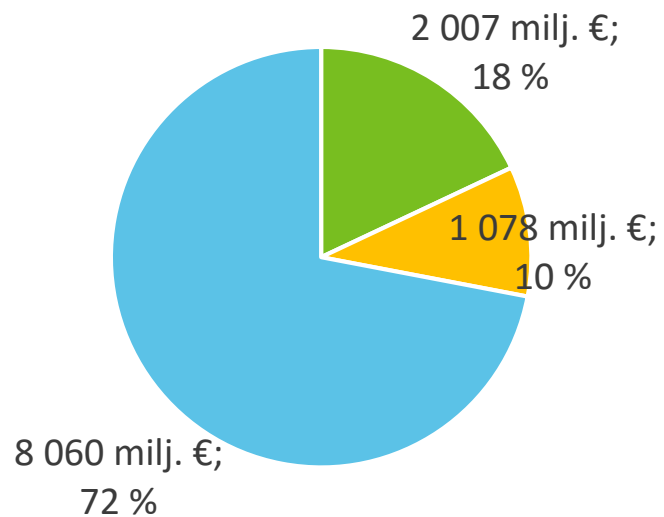


Metsäbiotalouden merkitys Kymenlaaksossa, keskiarvo v. 2011–13

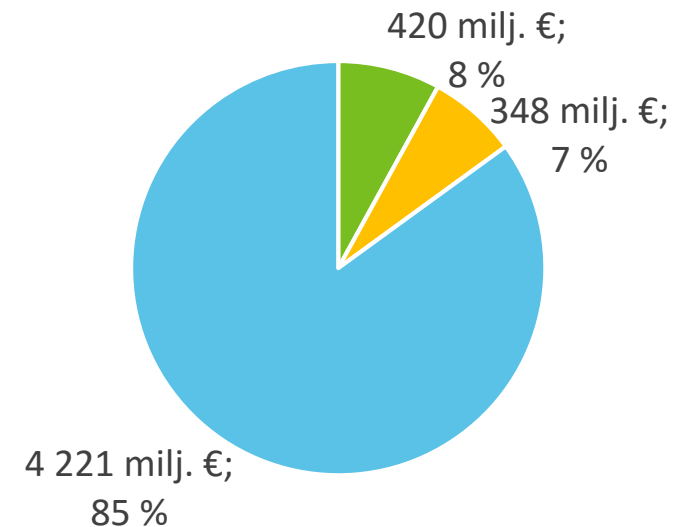


- Metsäbiotalous
- Muu biotalous
- Muu

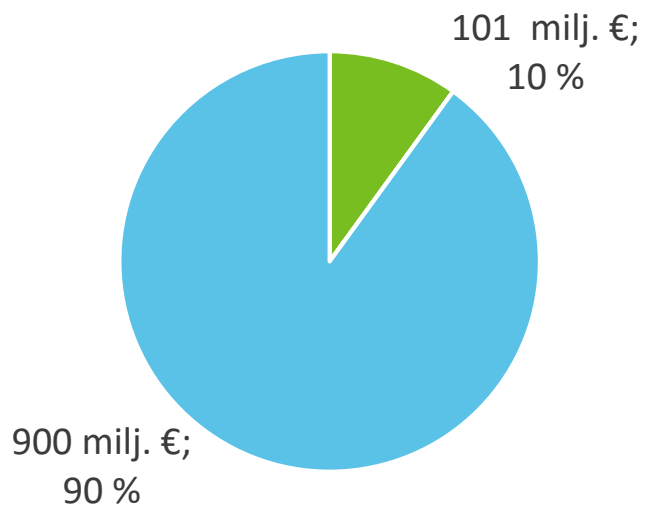
Tuotos



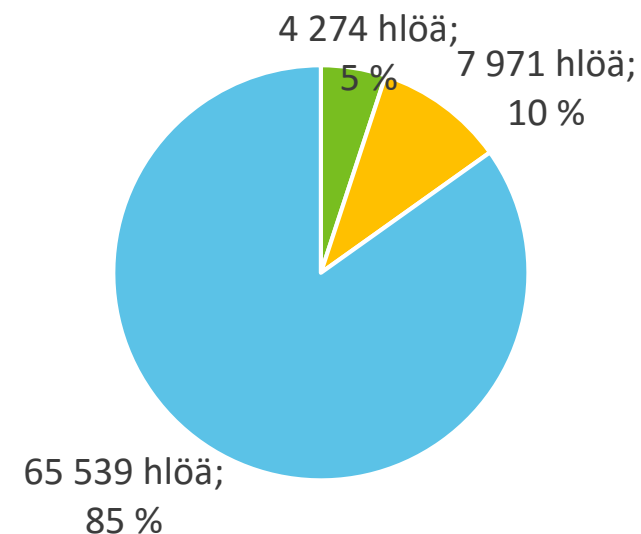
Arvonlisäys



Investoinnit *



Työllisyys



Lähde: Tilastokeskus

*Tietoa muun biotalouden osuudesta ei saatavilla

Metsäbiotalouden merkitys Kymenlaaksossa, keskiarvo v. 2011–13

		Kymenlaakso	Maakunnat keskimäärin
Tuotos	Metsäbiotalous, milj. €	2 007	1 355
	Kaikki toimialat, milj. €	11 145	21 323
	Metsäbiotalouden osuus	18 %	6 %
Arvonlisäys	Metsäbiotalous, milj. €	420	394
	Kaikki toimialat, milj. €	4 989	9 575
	Metsäbiotalouden osuus	8 %	4 %
Investoinnit	Metsäbiotalous, milj. €	101	64
	Kaikki toimialat, milj. €	1 002	2 363
	Metsäbiotalouden osuus	10 %	3 %
Työllisyys	Metsäbiotalous, hlöä	4 274	4 513
	Kaikki toimialat, hlöä	77 784	140 167
	Metsäbiotalouden osuus	5 %	3 %



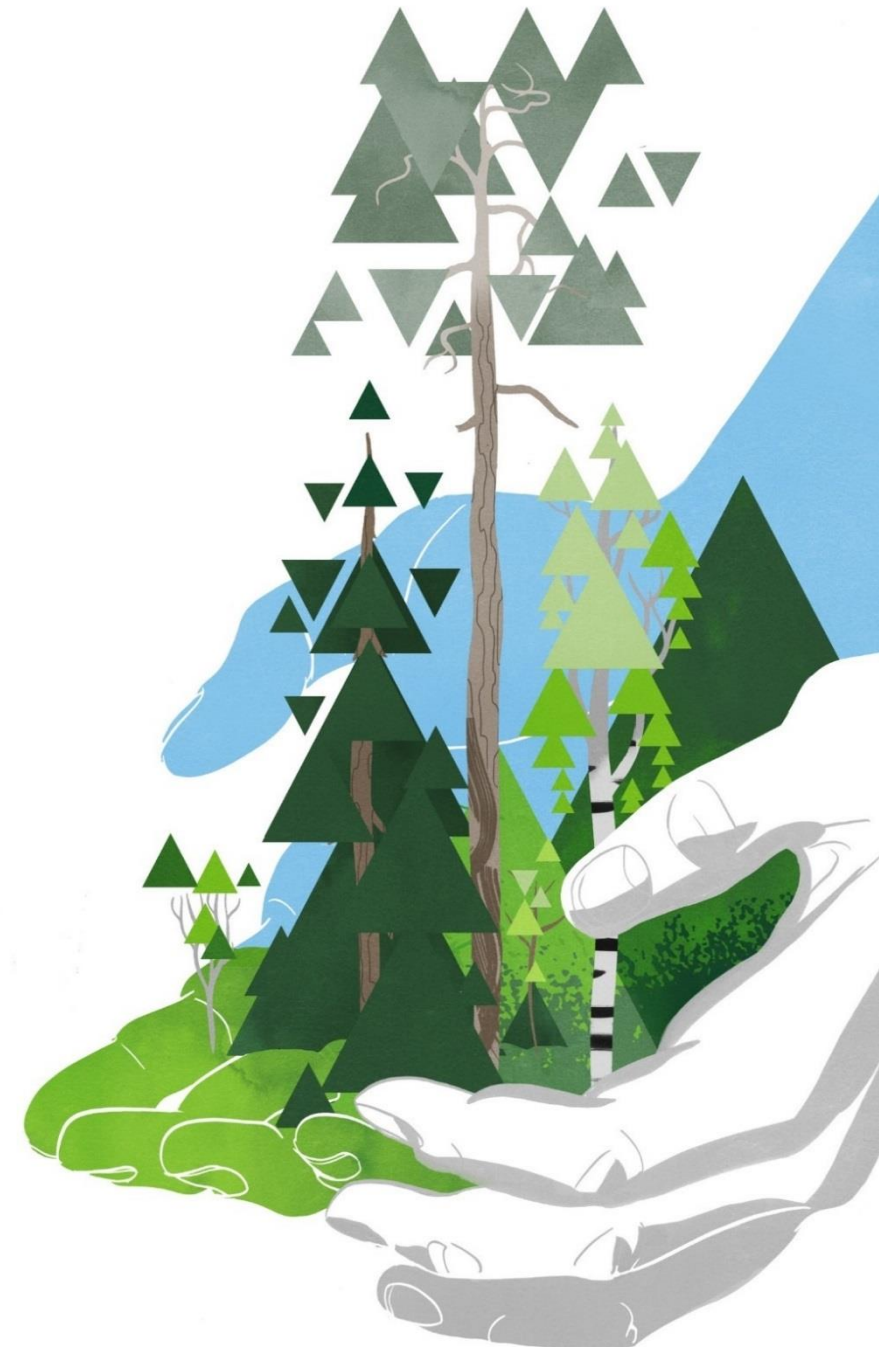
Lähde: Tilastokeskus

Metsäbiotalouden toimialojen volyymit

Kymenlaaksossa, keskiarvo v. 2011–13

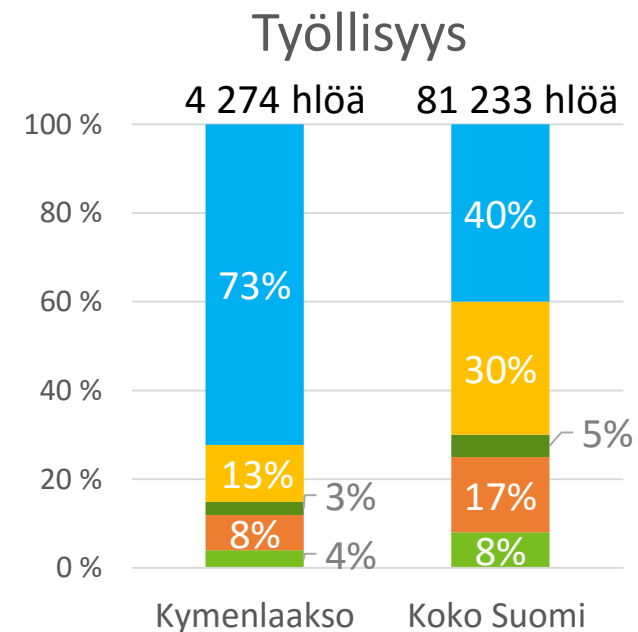
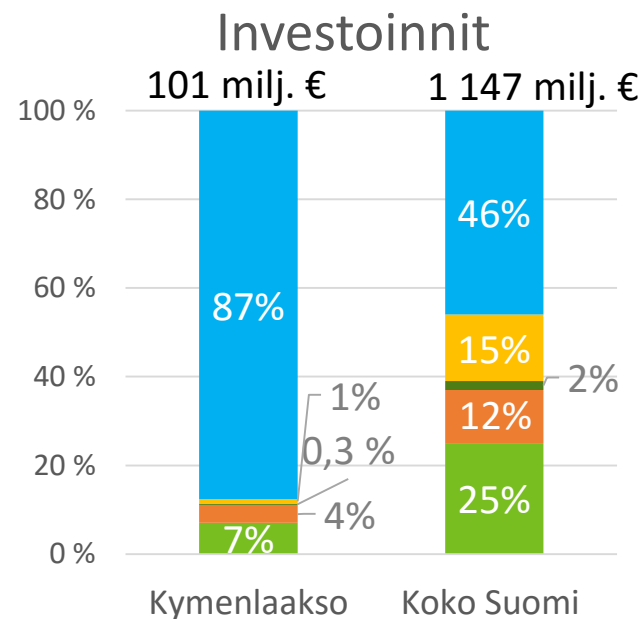
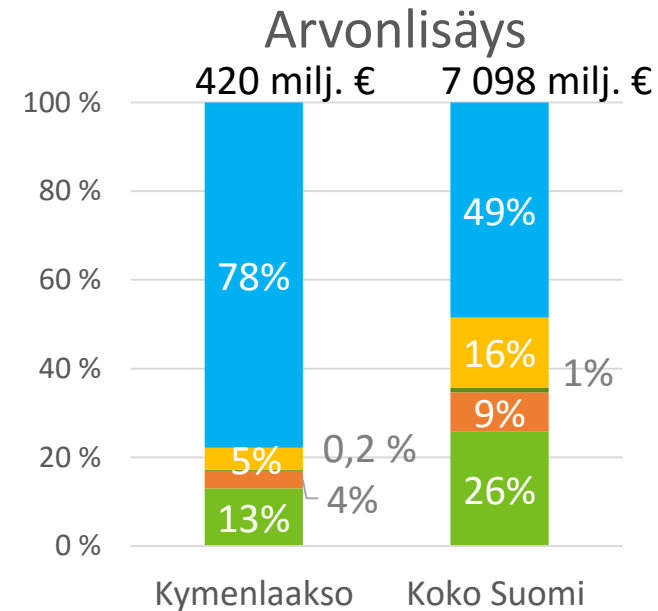
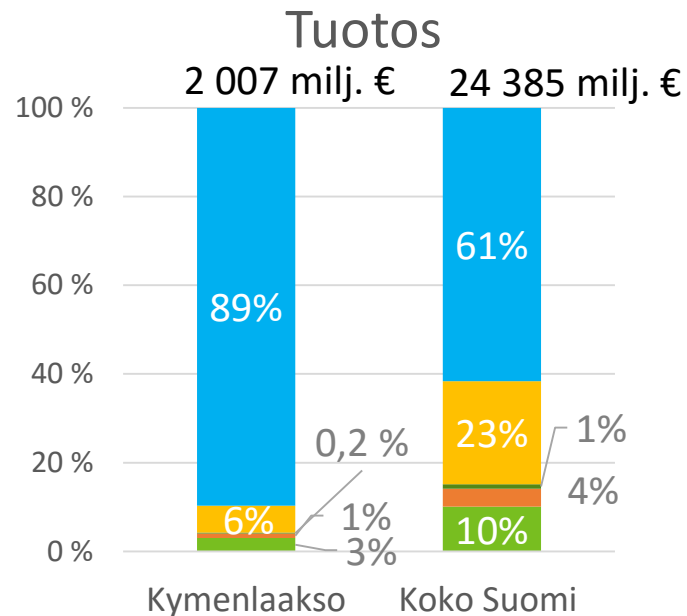
	Tuotos, milj. €	Arvonlisä, milj. €	Investoinnit, milj. €	Työllisyys, hlöä
Metsänhoito	66	53	7	159
Puunkorjuu+ keruutuotteet	29	15	4	328
Metsätalouden palvelut	5	1	0	109
Puutuotteet	117	23	1	563
Massa ja paperi	1 791	329	89	3 115
Metsäbiotalous	2 007	420	101	4 274

Lähde: Tilastokeskus



Metsäbiotalouden toimialojen osuudet Kymenlaaksossa ja maakunnissa keskimäärin, keskiarvo v. 2011–13

- Massa ja paperi
- Puutuotteet
- Metsätalouden palvelut
- Puunkorjuu
- Metsänhoito



Lähde: Tilastokeskus

Metsäbiotalouden toimialat Kymenlaaksossa

- Massa- ja paperiteollisuus on ylivoimaisesti merkittävin metsäbiotalouden toimiala. Sen osuus kaikissa tunnusluvussa on huomattavasti suurempi kuin koko maan keskiarvot.
- Puutuoteteollisuuden osuus on pieni.
- Myös metsänhoidon, puunkorjuun ja metsätalouden palveluiden suhteellinen merkitys jää selvästi keskimääräistä pienemmäksi.

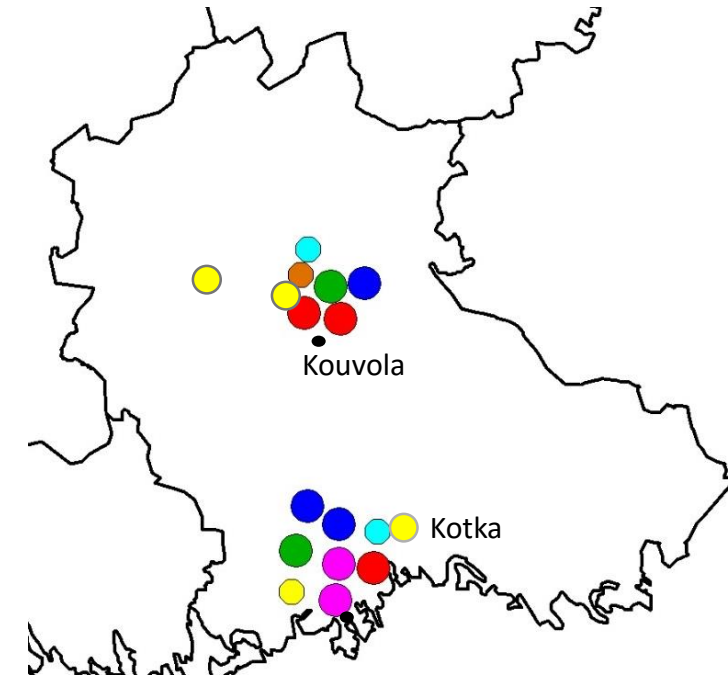


Metsäbiotalous Kymenlaaksossa nyt



- Kymenlaakso on merkittävä kemiallisen metsäteollisuuden keskittymä.
- Kouvola toimii UPM Kymi paperi- ja selluintegraatti. Stora Ensolla on maakunnassa yhteensä kuusi massa-, paperi- ja kartonkitehdasta. Lisäksi Kotkassa on Kotkamills Oy massa- ja paperitehtaat sekä myös saha.
- Itsenäisiä sahoja ovat mm. Kouvolan saha, Kausala Wood ja Haminan satamassa toimiva Crown Timber.
- Maakunnassa on myös levy- ja puusepänteollisuutta.
- Tarkasteluajanjakson jälkeen investoinnit maakunnan metsäteollisuuteen ovat jatkuneet vahvana.

- Kymenlaakso
- Paperitehtaat
 - Kartonkitehtaat
 - Massatehtaat
 - Paperin ja kartongin jalostetehtaat
 - Levytehtaat
 - Sahat
 - Puusepänteollisuus



Lähde: Metsäteollisuus ry, Sahateollisuus ry

Raportin käsitteet



Biotaloudella tarkoitetaan taloutta, joka käyttää uusiutuvia luonnonvaroja ravinnon, energian, tuotteiden ja palvelujen tuottamiseen. Metsäbiotalouden lisäksi biotalouteen kuuluvat maatalous, elintarviketeollisuus, tekstiilit ja vaatteet, luontomatkailu, metsästys, kalastus sekä osa rakentamisesta, lääketeollisuudesta ja uusiutuvan energian tuotannosta.

Metsäbiotaloudella tarkoitetaan sitä osaa biotaloudesta, joka käyttää metsäbiomassaa ja siihen perustuvia teollisia sivuvirtoja. Metsäbiomassaan luetaan kuuluviksi runkopuu, kannot, hakkuutähteet, puun kuori sekä marjat, kävyt ja metsäkasvit. Metsänhoidon luvuissa on otettu huomioon myös vuotuinen puun kasvun arvo.

Bruttokansantuote (BKT) markkinahintaan on kotimaisten tuotantoyksiköiden tuotantotoiminnan lopputulos.

Tuotos perushintaan koostuu tilinpitajakson aikana tuotetuista tuotteista.

Arvonlisäys (brutto) tarkoittaa tuotantoon osallistuvan yksikön synnyttämää arvoa.

Investoinnit käsittävät aineellisen käyttöomaisuuden hankinnat ja perusparannukset, joista vähennetään käyttöomaisuuden myynnit ja luovutukset.

Työllisyys kattaa kaikki ne henkilöt (sekä palkansaajat että itsenäiset yrittäjät), jotka toimivat tietyllä tuotantotoimialalla. Työllisyys ilmoitetaan työllisten lukumääränä.

Tavaroiden ja palvelujen vienti koostuu tavaroiden ja palvelujen myynneistä kotimaisilta talousyksiköiltä ulkomaisille talousyksiköille.

Yksityiskohtaisemmat käsitteiden kuvaukset löytyvät raportista (liite 1) *Lehtoviita, J., Mäki, P. & Tenhola, T. 2016. Metsäbiotalouden arvoketjut - loppuraportti. Tapion raportteja nro 9.*

Tähän esitykseen on koottu Tilastokeskuksen aluetilinpidon tiedoista lasketut tunnusluvut, joiden perusteella voidaan osoittaa metsäbiotalouden merkittävyys kussakin maakunnassa tuotoksen, arvonlisän, investointien ja työllisyyden suhteen. Hankkeen on rahoittanut Suomen Metsäsäätiö.



SUOMEN METSÄSÄÄTIÖ