

---

# SUOMEN METSÄSÄÄTIÖN TOIMINTAKERTOMUS 2015

---



**SUOMEN METSÄSÄÄTIÖ**

SUOMEN METSÄSÄÄTIÖ  
Salomonkatu 17 A 00100 Helsinki

## SUOMEN METSÄSÄÄTIÖN SÄÄTIÖLAIN MUKAINEN TOIMINTAKERTOMUS VUODELTA 2015

Suomen Metsäsäätiön sääntöjen mukainen tavoite on tieteellisen tutkimuksen tukeminen, metsän ja sen tuotteiden käytön edistäminen sekä Suomen metsätalouden toimintaedellytysten turvaaminen.

Suomen Metsäsäätiö toimii rahoittamiensa projektien kautta, jotka pääasiassa joku muu toimija toteuttaa. Projektit voivat olla Metsäsäätiön omasta aloitteesta syntyneitä projekteja tai muualta tulleita valmiita tai kehittämistä vaativia ideoita.

Rahoittamiensa kohteiden kautta Suomen Metsäsäätiö

- tukee puun käyttöä lisäävää ja metsäsektorin toimintaedellytykset turvaavaa tutkimustoimintaa
- kertoo puun ja puupohjaisten tuotteiden hyvydestä tavoitteena puun ja puupohjaisten tuotteiden käytön lisääminen
- kertoo suomalaisen metsätalouden ja -teollisuuden hyvydestä ja vastuullisuudesta sekä kotimaassa että ulkomailla.

## Sisällysluettelo

|  |    |
|--|----|
| 1. TOIMINTAYMPÄRISTÖ .....                           | 3  |
| 2. SÄÄTIÖN OMA TIEDOTUSTOIMINTA .....                | 4  |
| 2.1. Säätiön toiminnan esittely .....                | 4  |
| 2.2. Palkitseminen ja pr-toiminta .....              | 6  |
| 3. MENEKINEDISTÄMISMAKSUN KERTYMÄ VUONNA 2015 .....  | 7  |
| 3.1. Varojen kertymä ja tilastointi .....            | 7  |
| 3.2. Metsäsäätiön esittely ja tunnettuus.....        | 9  |
| 4. METSÄSÄÄTIÖN RAHOITTAMAT HANKKEET 2015 .....      | 10 |
| 4.1. Esimerkkejä rahoitetuista projekteista.....     | 11 |
| 5. METSÄSÄÄTIÖN HALLINTO JA TALOUS.....              | 14 |
| 5.1. Valtuuskunta.....                               | 14 |
| 5.2. Hallitus .....                                  | 15 |
| 5.3 Talous .....                                     | 15 |
| 5.4 Säätiön toimihenkilöt ja kirjanpitoalvelut ..... | 16 |
| 5.5 Lähipiiritoimet ja -ohjeistus .....              | 16 |
| LIITTEET.....  |    |

# 1. TOIMINTAYMPÄRISTÖ

Metsäalan positiiviset näkymät heijastuivat Metsäsäätiön toimintaan. Vuosi 2015 oli metsäelinkeinon kannalta kiinnostava ja innostava. Puun ja puupohjaisten materiaalien positiiviset näkymät tuntuivat myös Metsäsäätiön hakemuksissa ja myöntöpäätöksissä. Muun muassa puukuidun olemassa olevia mahdollisuuksia uusiutumattomien materiaalien korvaajana vahvistettiin Uusi puu -hankkeessa ja puurakentamista tukemaan käynnistettiin kahta professuuria, toista Aalto yliopistoon ja toista Vaasan yliopistoon. Opettajien, koululaisten sekä päättäjien ja vaikuttajien tiedonsaanti metsäelinkeinosta oli edelleen Metsäsäätiön rahoituksen ykköskohteita. Toisaalta talouden synkemmät näkymät lienevät osaltaan vaikuttaneen kasvaneeseen apurahahakemusten määrään.

Joulukuussa 2015 tuli täyteen 20 vuotta Metsäsäätiön perustamisesta. Siitä syystä syksyn 2015 toiminnan ja viestinnän teemaksi otettiin Metsäsäätiö 20 vuotta – 30 jaettua miljoonaa euroa. Juhlavuoden päätapahtuma oli Metsäsäätiön toiminnan mahdollistajille järjestetty 20-vuotisjuhla Mäntässä.

## 2. SÄÄTIÖN OMA TIEDOTUSTOIMINTA

### 2.1. Säätiön toiminnan esittely

Metsäsäätiön viestinnän pohjana on vuonna 2014 luodun viestihierarkian mukaiset viestit sekä slogan Metsäelinkeino – lupa kukoistaa. Viestihierarkia kokonaisuudessaan on alla olevan kaavion mukainen. Syksyn aikana nostettiin kuitenkin teemaksi Metsäsäätiön 20. juhlavuosi ja viestinnässä toistettiin juhluvuoden tunnusta 20 vuotta – 30 jaettua miljoonaa euroa.

## VIESTIHIERARKIA



Puukaupan yhteydessä jaetaan säätiön esite ja puuöljystä valmistettu kuulakärkikynä, jossa on Metsäsäätiön logo ja teksti "Tämä kynä on tehty puusta". Kynän mukana on kortti, jossa on lyhyt kuvaus Metsäsäätiöstä sekä kerrotaan myös, miten kynä on valmistettu. Sekä esitteitä että kyniä on jaettu eri tilaisuuksissa ja lähetetty lisätilausten mukaisesti kentälle.

Ajankohtaista tietoa Metsäsäätiön rahoituskohteista, niiden tuloksista sekä varojen keruun tuloksista toimitettiin kentän toimijoiden ja sidosryhmien käyttöön noin kerran kuukaudessa ilmestyneellä sähköpostitiedotteella, joka julkaistiin aina myös ruotsiksi.

Metsäsäätiö teetti 20-vuotisjuhlia varten videon, josta työstettiin useampi eri versio käytettäväksi myös muissa tilaisuuksissa.

Metsäsäätiön verkkosivut uudistettiin kevään 2015 aikana ja uudet sivut julkaistiin kesäkuussa. Uusien verkkosivujen tehtävä on palvella mahdollisimman hyvin kolmea tärkeintä käyttäjäryhmää, jotka ovat metsätoimihenkilöt, metsänomistajat (ja muut lahjoittajat) ja apurahanhakijat.

Verkkosivujen johdonmukainen ja yksinkertainen rakenne auttaa lukijaa löytämään etsimänsä tiedon nopeasti. Verkkosivujen ilme tehtiin aiempaa selkeämmäksi ja raikkaammaksi ja kuvamateriaalia hyödynnettiin runsaasti. Myös videoiden käyttömahdollisuuksia lisättiin.

Metsäsäätiön verkkosivuilla esitellään rahoitettuja projekteja ja varojen keruuta siten, että toimihenkilöiden olisi mahdollisimman helppo löytää olennainen tieto ja käyttää työvälineenä Metsäsäätiötä metsänomistajille esitellessä.

Verkkosivut ovat myös keino toteuttaa säätiön hyvää hallintoa ja läpinäkyvyyttä: verkkosivuilla on luettavissa Metsäsäätiön toimintakertomus sekä luettelo hallituksen myöntämistä apurahoista.

TNS Gallupin metsätutkakyselyn mukaan metsänomistajat käyttävät Metsäsäätiön verkkosivuja tietolähteenä yhä enemmän.

Metsäsäätiö käytti vuoden 2015 aikana kahta lehtiartikkelia kertomassa säätiön toiminnasta. Lehtijutut käsittelivät koululais- ja nuorisotyötä Yrityskylä-projektin näkökulmasta (kirjoittaja Hanna Lehto-Isokoski) ja Metsäsäätiön 20 vuotista taivalta (kirjoittaja Päivi Mäki). Juttuja julkaistiin laajasti metsänhoitoyhdistysten lehdissä, ja lisäksi mm. Etämetsänomistajat -lehdessä, Metsänhoitaja-lehdessä, Puumies-lehdessä ja Metsätalous-Forestry-lehdessä sekä Skogsbruket -lehdessä.

Artikkelien lisäksi Metsäsäätiötä ja sen toimintaa tehtiin tunnetuksi lehti-ilmoituksilla. Alkuvuodesta ja tilanteen mukaan käytettiin edellisvuotista ilmoitusta ”Metsäsäätiömaksulla tarjoat nuorille mahdollisuuden innostua metsäelinkeinosta.” Syksyksi teetettiin uusi Metsäsäätiön juhlavuoden ilmoitus viestillä ”20 vuotta – 30 jaettua miljoonaa euroa”, jota julkaistiin runsaasti syksyn aikana. Ilmoitusten pohjalta tehtiin myös roll-upit messu- ja seminaarikäyttöön.



*Metsäsäätiön ilmoitukset vuonna 2015.*

## 2.2. Palkitseminen ja pr-toiminta

Vuoden 2015 huippu oli Metsäsäätiön 20-vuotisjuhlat. Juhlat toteutettiin ajatuksella ”kiitos kaikille Metsäsäätiön mahdollistaneille ja mahdollistaville”. Kutsuvieraita oli 138, joista yli puolet oli kentän toimihenkilöitä, projektien toteuttajia ja metsänomistajia. Kentän toimihenkilöiden valitseminen toteutettiin kilpailun keinoin. Toimihenkilöitä kutsuttiin neljästä eri kategoriasta: elämänura, tulokas, kouluyhteistyöntekijä ja ideanikkari ja Metsäsäätiön taustatahojen toimihenkilöt esittivät itse työtovereitaan huomionosoituksen saajiksi. Juhlissa neljä toimihenkilöä ja yksi projektintoteuttaja pääsi illan juontaja Baba Lybeckin haastateltavaksi. Metsäsäätiö sai huomionosoituksia yhteensä 4110 euroa ja summa ohjattiin koululaisten metsäpäivien kuljetustukiin.

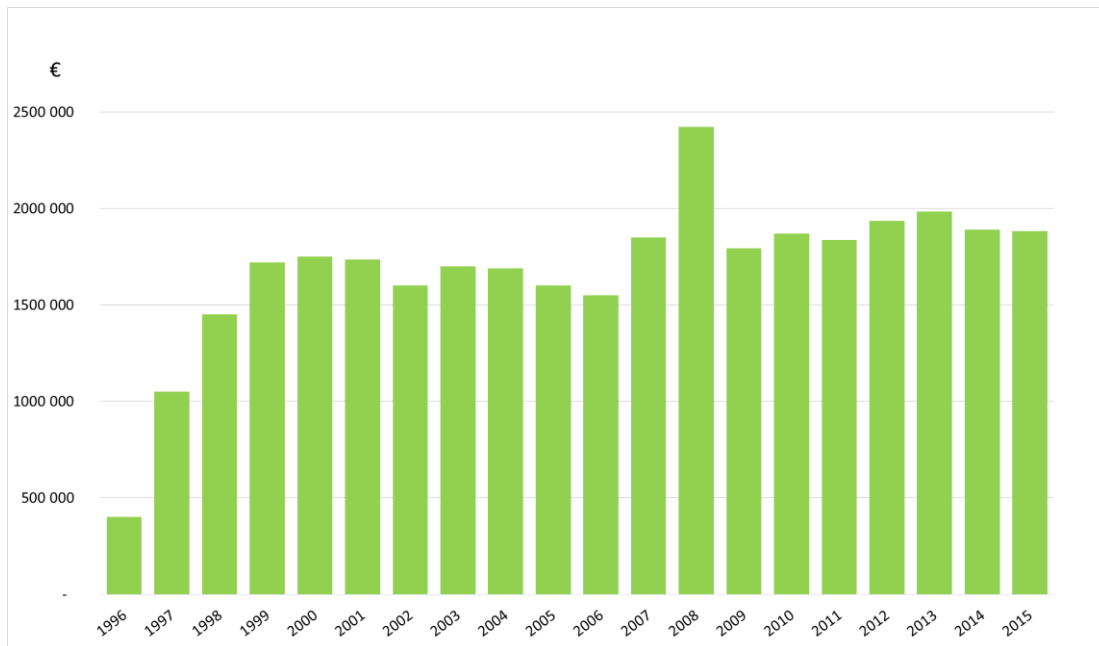
Metsäpäivien avajaisissa Metsäsäätiö käytti tilaisuuden kiittää kaikkia, jotka ovat kuluneiden 20 vuoden aikana tehneet työtä Metsäsäätiön varojen keruun eteen ja näin mahdollistaneet 30 miljoonan euron jakamisen apurahoina Metsäalan elinvoimaisuuden hyväksi. Lopuksi esitettiin Metsäsäätiö 20 vuotta -video.

Metsäsäätiön toiminnanjohtaja ja projektipäällikkö esittelivät kertomusvuonna säätiön toimintaa lukuisissa sidosryhmien tilaisuuksissa. Yhtiöiden ja metsänhoitoyhdistysten tilaisuuksissa Metsäsäätiön edustaja huomioi varoja kerääviä toimihenkilöitä heidän esimiehiltään saadun tiedon perusteella.

## 3. MENEKINEDISTÄMISMAKSUN KERTYMÄ VUONNA 2015

### 3.1. Varojen kertymä ja tilastointi

Menekinedistämismaksuja tilitettiin säätiölle vuoden 2015 aikana 1,88 miljoonaa euroa. Edellisen vuoden vastaava määrä oli 1,89 miljoonaa euroa. Säätiölle tulevat varat tilitetään loppumittauksen perusteella.



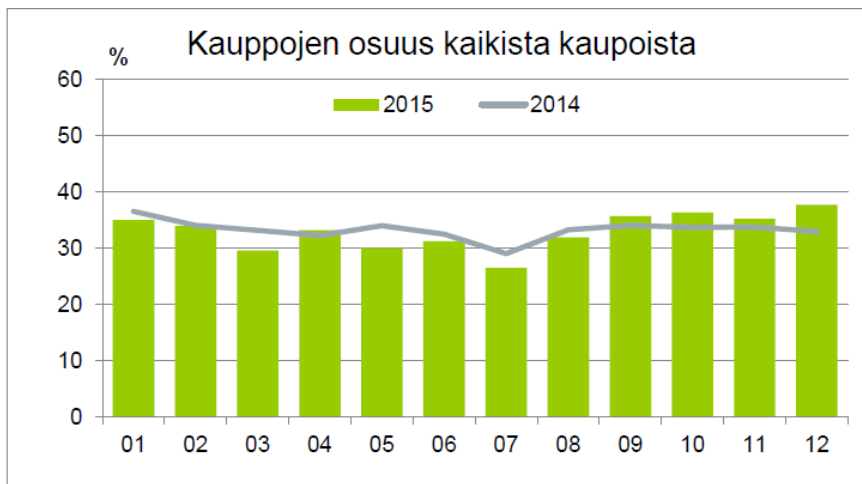
*Sisään tulleet varat 1996 – 2015.*

Kuukausittaisen yhtiökohtaisen metsäsäätiömaksun osallistumisprosentin, prosenttia puukauppojen lukumäärästä, seurannassa ovat mukana Stora Enso Oyj, UPM-Kymmene Oyj ja Metsä Group. Seuranta sisältää sekä suorat ostot että valtakirjalla välitetyt kaupat. Yhtiökohtaiset prosentit ja arvioidut euromäärät sisältävät tilastot eivät ole julkisia, ja kukin yhtiö päättää, miten tilastoja käytetään omassa organisaatiossa. Osallistumisprosentin keskiarvo oli kertomusvuonna 34 %, kuten edellisinäkin vuosina 2013–2014. Vuosina 2010–2012 kertymäprosentti oli 38 %.

Suomen Sahojen jäsensahojen kauppojen osallistumisprosentit eivät ole tiedossa.

Metsähallitus maksaa kaikesta myymästään puusta metsäsäätiömaksun hankintakaupan 0,1 %:n mukaisesti.





*Menekinedistämismaksuun osallistuneiden kauppojen osuus yksityismetsien puukauppojen lukumäärästä kuukausittain.*

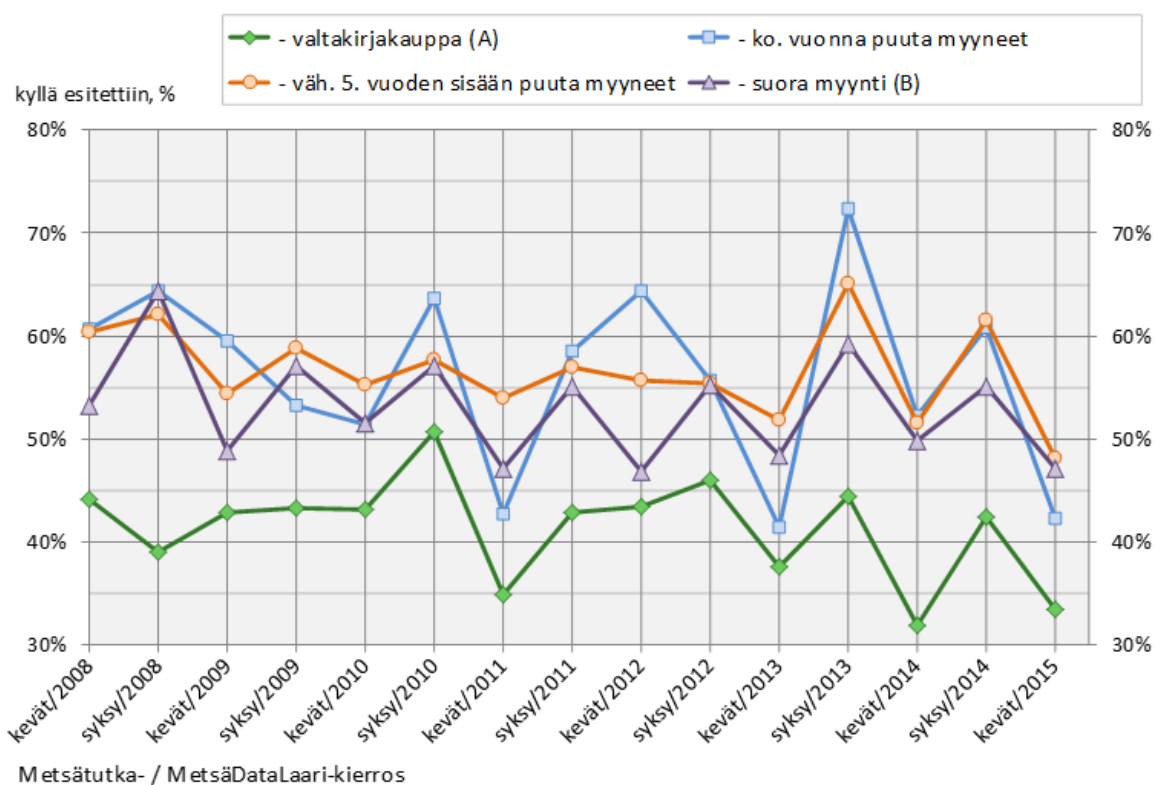
Yhtiöiden sisällä on alueittaisia organisaatorakenteen mukaisia suuria eroja. Valtakirjalla puukauppaa välittävien metsänhoitoyhdistysten välinen vaihtelu on suurta, kuten myös erot Suomen Sahojen jäsensahojen keskuudessa.

### 3.2. Metsäsäätiön esittely ja tunnettuus

Suomen Metsäsäätiön esittelyä ja tunnettuutta seurataan, ennen kaksi kertaa vuodessa, 2015 alkaen kerran vuodessa tehtävällä TNS Gallupin Metsätutka-kyselyllä. Metsätutka-kyselyn mukaan reilut 40 % kyseisenä vuotena puukauppaa tehneistä metsänomistajista kertoi, että Metsäsäätiön menekinedistämismaksu oli esitelty heille. Prosenttiosuus on alhainen, mutta huomioitavaa on, että trendinomaisesti kevään kyselyissä on ollut syksyä alemmat esittelyprosentit.

Metsätutka-kyselyn tulokset vuosina 2008-2015 taulukossa alla. Kysymykset koskien metsäsäätiömaksun esittelyä ovat seuraavat:

- A. Esittelikö metsänhoitoyhdistyksen toimihenkilö Metsäsäätiön menekinedistämismaksua valtakirjan antamisen yhteydessä?
- B. Esittelikö ostaja Metsäsäätiön menekinedistämismaksua kaupan sopimisen yhteydessä?



## 4. METSÄSÄÄTIÖN RAHOITAMAT HANKKEET 2015

Säätiön rahoittamat projektit voidaan jaotella kolmeen luokkaan

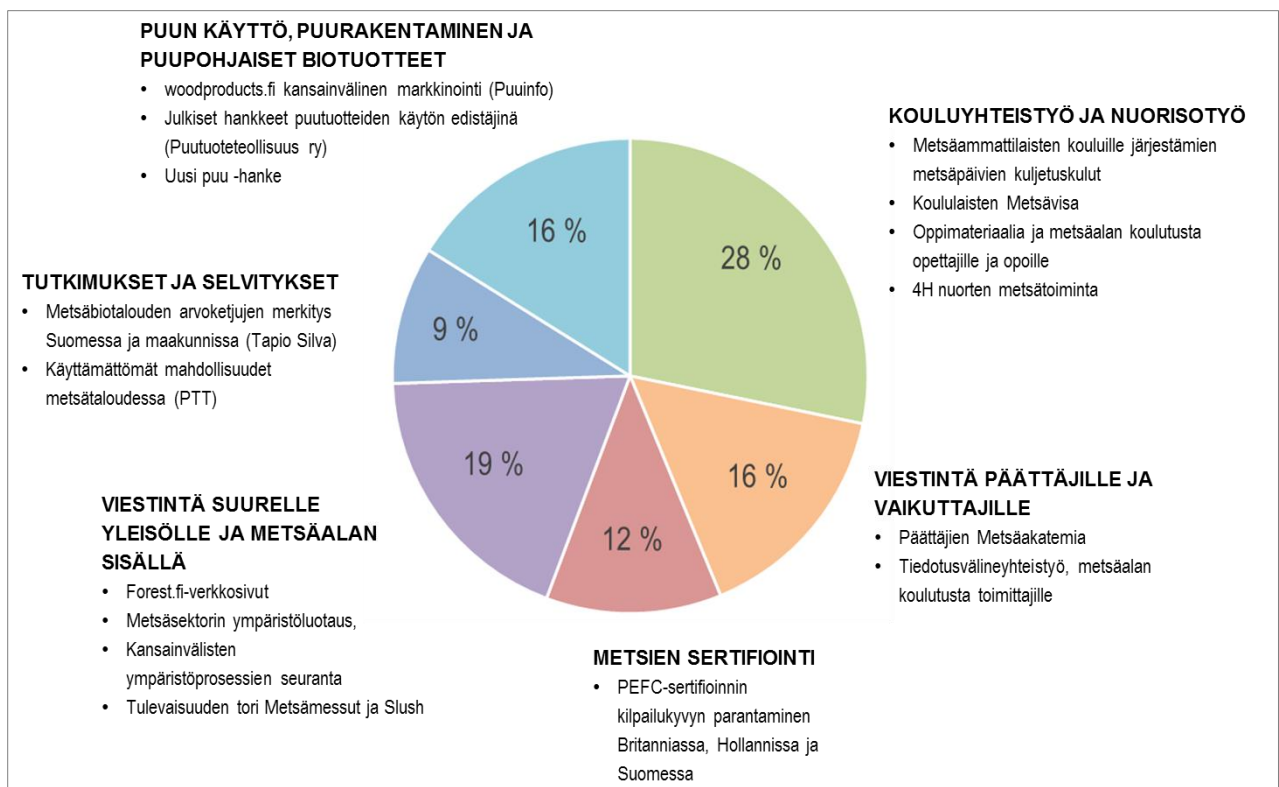
- läheiset maakunnalliset tai paikalliset pienet projektit ja mm. koulujen metsäpäivät, joissa järjestäjinä ovat paikalliset metsäammattilaiset yhdessä koulujen kanssa.

- kansalliset projektit, kuten Päätäjien Metsäakatemia tai Metsäyhdistyksen kouluissa tekemä työ esim. kaikki koulut kattava Metsävisa ja Oppimispolku.fi -sivujen ylläpito sekä Puuinfon puurakentamisen edistämiskampanja.

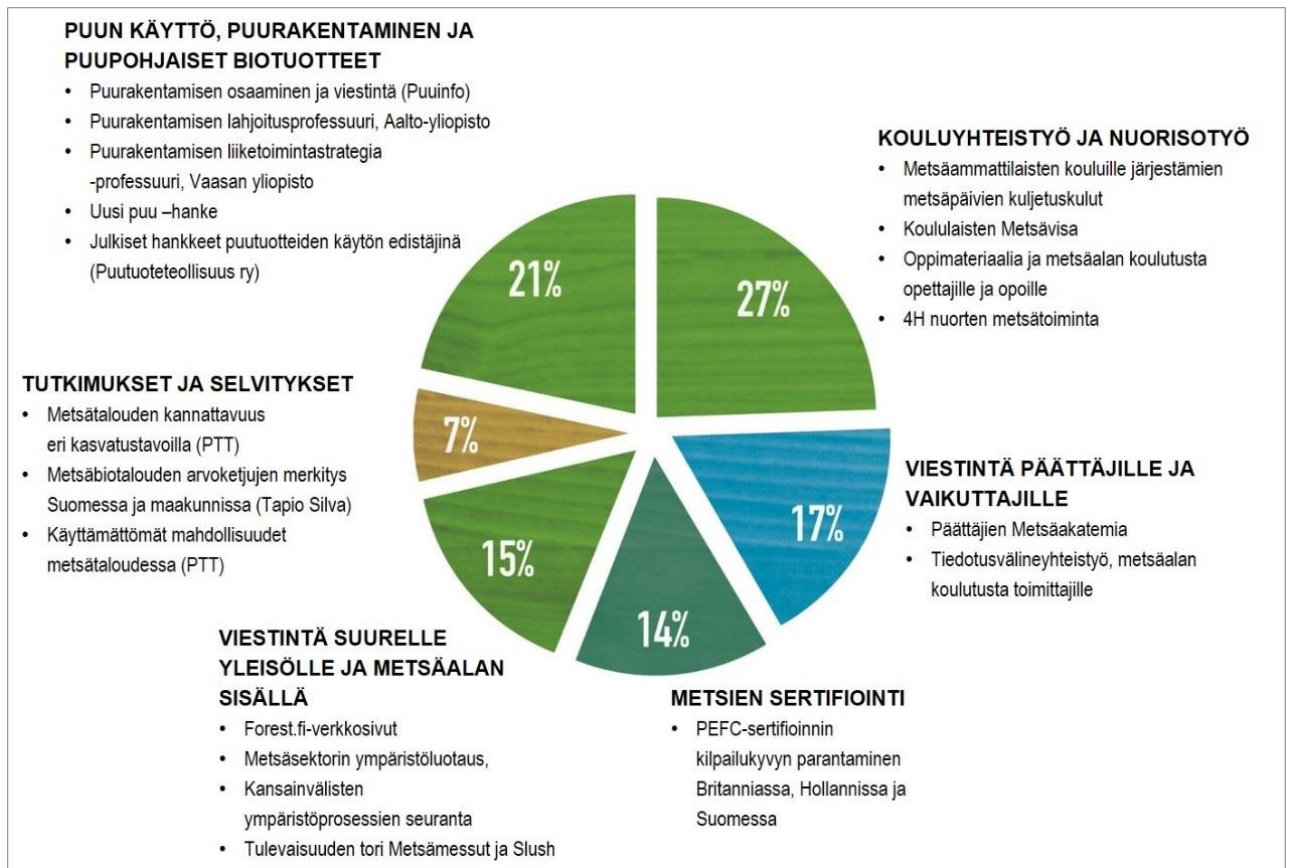
- kansainväliset projektit, kuten PEFC sertifiointin markkinointi Iso-Britanniassa ja Alankomaissa.

Suomen Metsäsäätiön hallitus teki vuoden 2015 aikana rahoituspäätöksiä 1 308 000 euron edestä. Lisäksi toiminnanjohtaja myönsi hallitukselta saamiensa valtuuksien puitteissa yhteensä 122 574 euroa lukuisiin paikallisiin tai alueellisiin projekteihin, opintomatkoihin tai pr-toimintaan. Näistä varoista suuri osa kohdistui kotimaahan, metsäammattilaisten yhdessä koulujen kanssa järjestettävien koululaisten metsäpäivien kuljetuskustannusten peittämiseen. Suuri osa koululaisten metsäpäivistä tehdään Tiedekeskus Pilkkeeseen, Metsämuseo Lustoon ja Verlan tehdasmuseoon ja siihen liittyvään metsätietopolkuun. Kertomusvuonna noin 8 000 koululaista kuljetettiin metsätapahtumaan toiminnanjohtajan myöntämällä kuljetustuella.

Vuonna 2015 Metsäsäätiö maksoi apurahoja kaikkiaan 1 257 271,61 euroa. Edellisvuonna 2014 vastaava summa oli 1 382 097,05 €.



*Hallituksen tekemien päätösten mukainen apurahojen jakautuminen vuonna 2015.*



Apurahojen jakautumisen keskiarvo vuosina 2013-2015.

#### 4.1. Esimerkkejä rahoitetuista projekteista

Päätäjien Metsäakatemia sekä Suomen Metsäyhdistyksen Ympäristöluotaus, toimittajakontaktien hoito sekä forest.fi-sivujen toimittaminen ovat olleet merkittäviä Metsäsäätiön rahoituskohteita.

Metsäsäätiö on panostanut huomattavasti PEFC-sertifiointin markkinointiin sekä Suomessa että ulkomailla. Metsäsäätiö rahoittaa PEFC UK ja PEFC Alankomaat viestintäprojekteja, kansainvälisen PEFC:n Brysselin toimiston toimintaa sekä PEFC-sertifiointin markkinointikampanjaa Suomessa.

Metsäsäätiö teki vuonna 2012 päätöksen rahoittaa yhdessä MTK:n säätiön ja Kouvolan kaupungin kanssa Aalto yliopistoon perustettavaa puurakennetekniikan professuuria. Professoriksi valittiin syksyllä 2015 itävaltalainen tekniikan tohtori Gerhard Fink. Fink aloitti työskentelyn tammikuussa 2016.

Metsäsäätiö aloitti huhtikuussa vuoden mittaisen kohdennetun keräyksen Pohjanmaalla. Keräyksen kohteena on puurakentamisen liiketoimintaprofessori Vaasan yliopistoon. Professuurin muut rahoittajat ovat Vaasan yliopisto, alan yrityksen pohjalaismaakunnissa, kunnat ja Etelä-Pohjanmaan korkeakoulu yhdistys. Professuurin tavoitteena on yhteistyössä alan yritysten kanssa kehittää puurakentamisesta muita materiaaleja parempi liiketoimintakonsepti.

Metsäsäätiö tuotti keräyksen esitteen ja järjesti yhdessä maakuntien toimijoiden kanssa neljä kick-off-tilaisuutta keräyksen käynnistämisvaiheessa huhti-toukokuussa. Lisäksi toiminnanjohtaja Liisa Mäkijärvi kuuluu hankkeen ohjausryhmään.

**Kohdennettu keräys Etelä- ja Keski-Pohjanmaalla**

**Puurakentamiseen sijoitettu euro moninkertaistuu ja tuo työpaikkoja aluetalouteen**

Omakotitalot ja rivitalot rakennetaan Suomessa pääosin puusta. Kerrostalojen ja julkisten palvelurakennusten rakentamisessa puun käyttöä voidaan lisätä vielä huomasti.

Pohjalaismaakunnissa toimivat puualan yritykset, Etelä-Pohjanmaan korkeakouluyhdistys ja Vaasan yliopisto ovat yhdessä perustamassa puurakentamisen liiketoimintaprofessorin Vaasan yliopistoon. Professorin tavoitteena on yhteistyössä alan yritysten kanssa kehittää puurakentamisesta muita materiaaleja parempi liiketoimintakonsepti. Tavoitteena on puun markkinaosuuden kasvattaminen suurissa rakennuskohteissa.

**Tue Sinäkin hanketta ja osallistu Metsäsäätiön keräykseen!**

Osallistua voit suoralla puukaupalla tai metsänhoitoyhdistyksen valtakirjakaupalla keräysaikana 1.4.2015–31.3.2016. Jokaisen panos on tärkeä.

metsasaatio.fi

PEFC

*Metsäsäätiön kohdennetun keräyksen esitteen kansisivu.*

Metsäsäätiön hallitus myönsi rahoitusta puunkäytön edistämiseen. Metsäsäätiö rahoitti Puuinfo Oy:n viestintäkampanjoita ja woodproducts.fi-palvelun kansainvälistä markkinointia ja viestintää. Lisäksi Metsäsäätiö rahoitti Puutuoteteollisuus ry:n hanketta JULKKIS – julkiset hankkeet puutuotteiden käytön edistäjinä.

Metsäsäätiö rahoitti Taloudellisen tiedotustoimiston Yrityskylä-oppimisympäristöihin metsäalan perusnäkyvyyden kaikkiin kuuteen yrityskylään, kolmeksi vuodeksi.

Uusi puu -projekti ”Toimivia ratkaisuja uusiutuvasta materiaalista” toteutettiin pääasiassa Metsäsäätiön avustuksella. Hankkeen ohjausryhmässä ja johtoryhmässä on pakkausalan ammattilaisia ja muita yhteistyötahoja. Metsäsäätiön toiminnanjohtaja on mukana hankkeen johtoryhmässä.

Metsäsäätiö rahoitti Suomen riistakeskuksen toteuttamaa Kipinä riistametsänhoitoon -viestintäkampanjaa. Kampanja herätteli metsänomistajia ja metsäammattilaisia ajattelemaan metsänhoitoa kokonaisvaltaisena panoksena luonnon, riistan ja puuntuotannon hyväksi. Metsäsäätiö sai paljon medianäkyvyyttä kampanjan kautta.



*Kokosivun ilmoitus Metsäsäästäjä-lehdessä 6/2015.*

Kertomusvuonna 2015 Metsäsäätiön varojen jaossa noudatettiin säätiön hallituksen laatimaa ja valtuuskunnan vahvistamaa strategiaa. Strategia tarkistettiin hallituksen strategiapalaverissa, joka pidettiin syyskuussa 2014 Stora Enson kokoustiloissa Kortvikissa.

Lista kaikista Metsäsäätiön vuoden 2015 rahoituspäätöksistä on toimintakertomuksen liitteenä (Liite 1).

## 5. METSÄSÄÄTIÖN HALLINTO JA TALOUS

### 5.1. Valtuuskunta

Suomen Metsäsäätiön valtuuskunta piti kertomusvuonna yhden kokouksen, vuosikokouksen, 13.4.2015 Suomen Metsäyhdistyksen tiloissa, Salomonkatu 17 A, 00100 Helsinki.

Kokouksessa käsiteltiin ja hyväksyttiin Metsäsäätiön vuoden 2014 toimintakertomus, tilintarkastuskertomus ja tilinpäätös. Samoin hyväksyttiin talousarvio ja toimintasuunnitelma vuodelle 2015.

Valintojen jälkeen säätiön valtuuskunnan kokoonpano v. 2015 oli seuraava:

| Jäsen | Varajäsen |
|-------|-----------|
|-------|-----------|

#### **Myyjien edustajat**

|                  |                 |
|------------------|-----------------|
| Juha Marttila    | Pirkko Laitinen |
| Annukka Kimmo    | Sampo Seppälä   |
| Jarmo Poutiainen | Jukka Hujala    |
| Esa Härmälä      | Juha Mäkinen    |

#### **Ostajien edustajat**

|                  |                  |
|------------------|------------------|
| Risto Nurmela    | Mikko Utunen     |
| Tero Nieminen    | Janne Kiiliäinen |
| Reeta Kaukiainen | Krista Kimmo     |
| Juha Junnikkala  | Esa Hakamäki     |

#### **Kannattajajäsenten edustajat**

|                |                |
|----------------|----------------|
| Matti Keskinen | Erkki Eteläaho |
| Matti Peltola  | Simo Jaakkola  |
| Jukka Sippola  | Tapio Hankala  |
| Hannu Lamminen | Kari Palojärvi |
| Sakari Lepola  | Olli Peltola   |
| Rauno Numminen | Jaakko Temmes  |

Valtuuskunnan puheenjohtajaksi valittiin MTK:n puheenjohtaja Juha Marttila. Varapuheenjohtajaksi valittiin johtaja Risto Nurmela Stora Enso Oyj:stä

Tilintarkastajiksi valittiin edelleen KHT Tomi Englund ja KHT Pasi Hirvonen, varalle KHT Erkkä Talvinko ja KHT Ulla Nykky, kaikki Ernst & Young Oy KHT-yhteisöstä

## 5.2. Hallitus

Valtuuskunta päätti säätiön hallituksen kokoonpanon kokouksessaan seuraavasti:

Jäsen:

Varajäsen:

### **Myyjäpuolelta**

Juha Hakkarainen

Lea Jylhä

Jussi Kumpula

Heikki Kääriäinen

Mikko Tirola

Asta Sarkki

### **Ostajapuolelta**

Juha Mäntylä

Yrjö Perälä

Sauli Brander

Pekka Rajala

Jorma Länsitalo

Esa Ojala

Hallitus valitsi järjestäytyessään kokouksessaan 9.6.2015 puheenjohtajakseen Jorma Länsitalon ja varapuheenjohtajakseen Juha Hakkaraisen.

Hallituksen asiantuntijajäseninä ovat kertomusvuonna toimineet METO - Metsäalan Asiantuntijat ry:n puheenjohtaja Håkan Nystrand sekä Suomen Sahat ry:n toimitusjohtaja Kai Merivuori.

Hallitus kokoontui vuonna 2015 viisi kertaa, joista yksi oli puhelinkokous. Hallituksen toiminta painottui säätiön rahoitettavien hankkeiden valintapäätösten tekemiseen, toiminnan kehittämiseen ja uuden 1.12.2015 voimaan astuneen säätiölain tuomien muutosten valmisteluun ja tarkasteluun. Lisäksi hallitus linjasi Metsäsäätiön sijoitus-strategiaa koskevat reunaehdot, joiden pohjalta Metsäsäätiön sijoitukset toteutetaan.

Hallituksen marraskuun kokouksen 4/2015 yhteydessä pidettiin Metsäsäätiön strategiapalaveri. Elokuun kokouksen jälkeen Metsäsäätiön hallitus oli Metsämiesten säätiön vieraana Kerkässä Salon Suomusjärvellä.

Valtuuskunnan ja hallituksen jäsenille ei maksettu palkkioita.

Suomen Metsäsäätiö on Säätiöiden ja rahastojen neuvottelukunta ry:n jäsen ja sitoutunut noudattamaan säätiön hyvää hallintoa, avointa tiedotusta ja kestävää varojen käyttöä.

## 5.3 Talous

Menekinedistämismaksuja tilitettiin säätiölle yhteensä 1,88 miljoonaa euroa (v. 2014 1,89 milj. euroa). Toimintavuoden päättyessä säätiöllä oli käyttöpääomaa (käyttöraho) 1 857 744,60 euroa sekä peruspääomaa 33 637,58 euroa täysimääräisenä, kaikki pankkitileillä. Säätiön vuoden 2015 ylijäämä oli 185 431,61 euroa (v. 2014 ylijäämä 96 803,08 euroa). Säätiöllä on ollut määräaikainen talletustili Nordea Pankki Suomi Oyj:ssä. Säätiöllä on lisäksi tili Helsingin Op Pankki Oyj:ssä.



## 5.4 Säätiön toimihenkilöt ja kirjanpitopalvelut

Suomen Metsäsäätiön toiminnanjohtajana ja asiamiehenä toimi kertomusvuoden ajan MH Liisa Mäkijärvi. Projektipäällikkö MTI Emilia Ylisen vanhempainvapaan sijaisena jatkoi MMM Martta Fredrikson. Toukokuun ajan Metsäsäätiön verkkosivuprojektissa avusti MMM Paavo Lyytikäinen ja syksyllä juhlien järjestämisen osa-aikaisena apuna toimi metsäylioppilas Anna Lilja.

Metsäsäätiön toimisto on osoitteessa Salomonkatu 17 A, Helsinki. Säätiöllä on vuokrattuna toimistotila Suomen Metsäyhdistykseltä.

Kirjanpito on ulkoistettu Balance Team Oy:lle. Suomen Metsäyhdistykseltä ostetaan toimistopalveluja. Metsäsäätiön arkistoa pidetään säätiön toimistossa.

## 5.5 Lähipiiritoimet ja -ohjeistus

Uusi säätiölaki astui voimaan 1.12.2015. Säätiölain mukaan lähipiiritoimista tulee raportoida toimintakertomuksessa ja tämä koskee takautuvasti myös vuotta 2015. Metsäsäätiön hallitus on pyrkinyt selvittämään kohtuullisin keinoin lähipiiritoimet vuodelta 2015.

Metsäsäätiön hallitus on sitouttanut säätiön hallituksen ja valtuuskunnan jäsenet ja varajäsenet, toimihenkilöt ja tilintarkastajat noudattamaan Metsäsäätiön lähipiiriohjetta. Metsäsäätiön lähipiiriohje on toimintakertomuksen liitteenä (liite 2).

Suomen Metsäsäätiön toimintaperiaatteen mukaan lähipiiriin kuuluva voi hakea ja saada apurahoja samoilla menettelyillä kuin muutkin apurahan hakijat. Hallituksen jäsen (tai jäsenet) ovat jäävänneet itsensä lähipiiriin kuuluvan apurahanhakijan hakemuksen käsittelystä.

Suomen Metsäsäätiössä tehdään vuosittain merkittävä määrä taloudellisia toimia, joita ovat esimerkiksi myönnetyt apurahat ja ostetut palvelut. Säätiön lähipiiriin kuuluu laaja joukko henkilöitä ja yhteisöjä. Mainituista seikoista johtuen Metsäsäätiön toiminnassa ei voida kohtuullisin keinoin selvittää aukottomasti kaikkia lähipiiritoimia.

### **Lähipiiritoimet kertomusvuonna 2015**

Suomen Metsäsäätiön hallituksen puheenjohtajalle, hallituksen jäsenille, valtuuskunnan puheenjohtajalle ja valtuuskunnan jäsenille ei maksettu kokouspalkkioita kertomusvuoden aikana. Metsäsäätiön asiamiehelle ja tilintarkastajille on maksettu palkkaa ja palkkioita yhteensä 95 483,07 euroa.

Hallituksen jäsenille, toiminnanjohtajalle ja säätiön työntekijöille on annettu tavanomainen joululahja.

Metsäsäätiö myönsi kertomusvuonna apurahoja 170 732 euroa lähipiiriryhmään 1 kuuluville (Metsäsäätiön perustajajäsenet) ja muille lähipiiriin kuuluville 17 350 euroa.

Metsäsäätiön tiedossa ei ole muita lähipiirin kanssa tehtyjä taloudellisia toimia.

## LIITTEET

### Liite 1 Metsäsäätiön rahoituspäätökset 2015

#### Metsäsäätiön hallituksen myöntämät apurahat 2015

##### **Kokous 1/2015**

Suomen 4H-liitto, 4H Metsissä Mahdollisuus -hanke. 100 000 €

Metsähallitus Tiedekeskus Pilke, Pilke 360 -hanke. 60 000 €

##### **Kokous 2/2015**

Puuinfo Oy, woodproducts.fi-palvelun kansainvälinen markkinointi ja viestintä. 68 000 €

PEFC Suomi, PEFC Brysselin EU-edustajan toisen vuoden toiminta. 15 400 €

Metsäteollisuus ry / Anne Pirilä, Tulevaisuuden tori -konsepti Metsämessuilla ja Slush-tapahtumassa. 55 800 €

Itä-Suomen Yliopisto, Metsä oppimisympäristönä - Etelä-Savo yhteisöllisenä metsätiedon avaajana. 10 000 €

Kuraattori Pekka Virtanen, Jaffasta Jaffaan - Metsästä Metsään, Erik Bruun -näyttely Sibeliusalossa kesällä 2015. 7 000 €

##### **Kokous 3/2015**

Suomen luontokeskus Haltia, Biotalousaiheisen ohjelman tuottaminen. 41 300 €

Suomen riistakeskus, Kipinä riistametsänhoitoon -viestintäkampanja. 21 000 €

Wood products in emerging bioeconomy -väitöskirjan viimeistely, Jani Holopainen 8 000 €

PEFC Iso-Britannia (UK), markkinointi ja viestintä 2015–2016. 50 000 €

PEFC Alankomaat (NL), markkinointi ja viestintä 2015–2106. 50 000 €

##### **Kokous 4/2015**

Suomen Metsäyhdistyksen projektit 2016, yhteensä 435 000 €

    Metsäsektorin ympäristöluotaus 105 000 €

    Verkkouutispalvelu forest.fi ja tiedotusvälineyhteistyö 50 000 €

    Oppilaiden kohtaaminen / Pääkaupunkiseudun koulu yhteistyö 46 000 €

    35. Metsävisa 54 000 €

    Päätäjien Metsäakatemia ja nuorten tulevaisuuden vaikuttajien metsäfoorumi 180 000 €

Pellervon taloustutkimus PTT, Käyttämättömät mahdollisuudet metsätaloudessa – miksi näin käy ja mitä voitaisiin tehdä toisin -tutkimus. 82 500 €

Tapio Silva Oy, Metsäbiotalouden arvoketjujen merkitys Suomessa ja maakunnissa -tutkimus. 44 000 €

Uusi puu -viestintähankkeen kolmas toimintavuosi. 90 000 €

PEFC Suomen markkinointityö 2016. 50 000 €

### **Kokous 5/2015**

Puutuoteteollisuus ry, JULKKIS – julkiset hankkeet puutuotteiden käytön edistäjinä. 120 000 €

### **Toiminnanjohtajan valtuuksilla myönnetyt pienet apurahat**

Lisäksi toiminnanjohtajan valtuuksilla myönnettiin 122 574 euroa pieniä apurahoja pääosin koululaisten metsätapahtumien kuljetuskustannuksiin, opiskelijoiden opintomatkoihin ja ammattilaisten tapahtumiin.

## **Liite 2 Suomen Metsäsäätiön lähipiiriohje**

### **SUOMEN METSÄSÄÄTIÖN LÄHIPIIRIOHJE**

Säätiölaki uudistettiin ja uusi laki astui voimaan 1.12.2015. Säätiölain muutokset eivät muuta Suomen Metsäsäätiön toimintaa tai tavoitteita. Säännöt kuitenkin uusitaan vastaamaan uutta lakia siten, että ne hyväksytään vuoden 2017 valtuuskunnan kokouksessa. Säätiölain uudistuksen myötä lähipiiriä koskevat säännöt tiukentuivat ja niihin liitettiin raportointivelvollisuus lähipiirin kanssa tehdyistä taloudellisista toimista.

Säätiöllä on velvollisuus sitouttaa hallitus ja hallituksen varajäsenet sekä valtuuskunta ja sen varajäsenet, säätiön toimihenkilöt ja tilintarkastajat lähipiiriohjeeseen.

Tämä Suomen Metsäsäätiön lähipiiriohje lähetetään jatkossa vuosittain Metsäsäätiön hallituksen ja valtuuskunnan jäsenille ja varajäsenille, säätiön toimihenkilöille ja tilintarkastajille. Ohjeen mukana on lähipiiriohjeeseen sitoutumislomake, jossa vastaanottaja ilmoittaa tutustuneensa lähipiiriohjeeseen ja ilmoittaa tietämistään lähipiiritoimista.

#### **1. Säätiölain uudistus ja lähipiiriohje**

**Uuden lain myötä kaikki säätiöt joutuvat raportoimaan toimintakertomuksessa mahdollisista lähipiirin kanssa tehdyistä taloudellisista toimista. Taloudelliset toimet lähipiirin kanssa eivät ole kiellettyjä, mutta ne on toteutettava samoilla ehdoilla ja periaatteilla kuin muidenkin kanssa.**

Lähipiiritoimet eivät siis ole kiellettyjä, jos seuraavat edellytykset täyttyvät:

1. Lähipiiritoimien tulee olla perusteltavissa säätiön tarkoituksen ja toimintamuotojen kautta.
2. Lähipiiritoimet tulee raportoida toimintakertomuksessa.

Raportointivelvollisuus koskee takautuvasti jo kulunutta vuotta 2015. Näin ollen vuoden 2015 toimintakertomuksessa tulee Metsäsäätiönkin tehdä selko kaikista lähipiirin kanssa tehdyistä taloudellisista toimista.

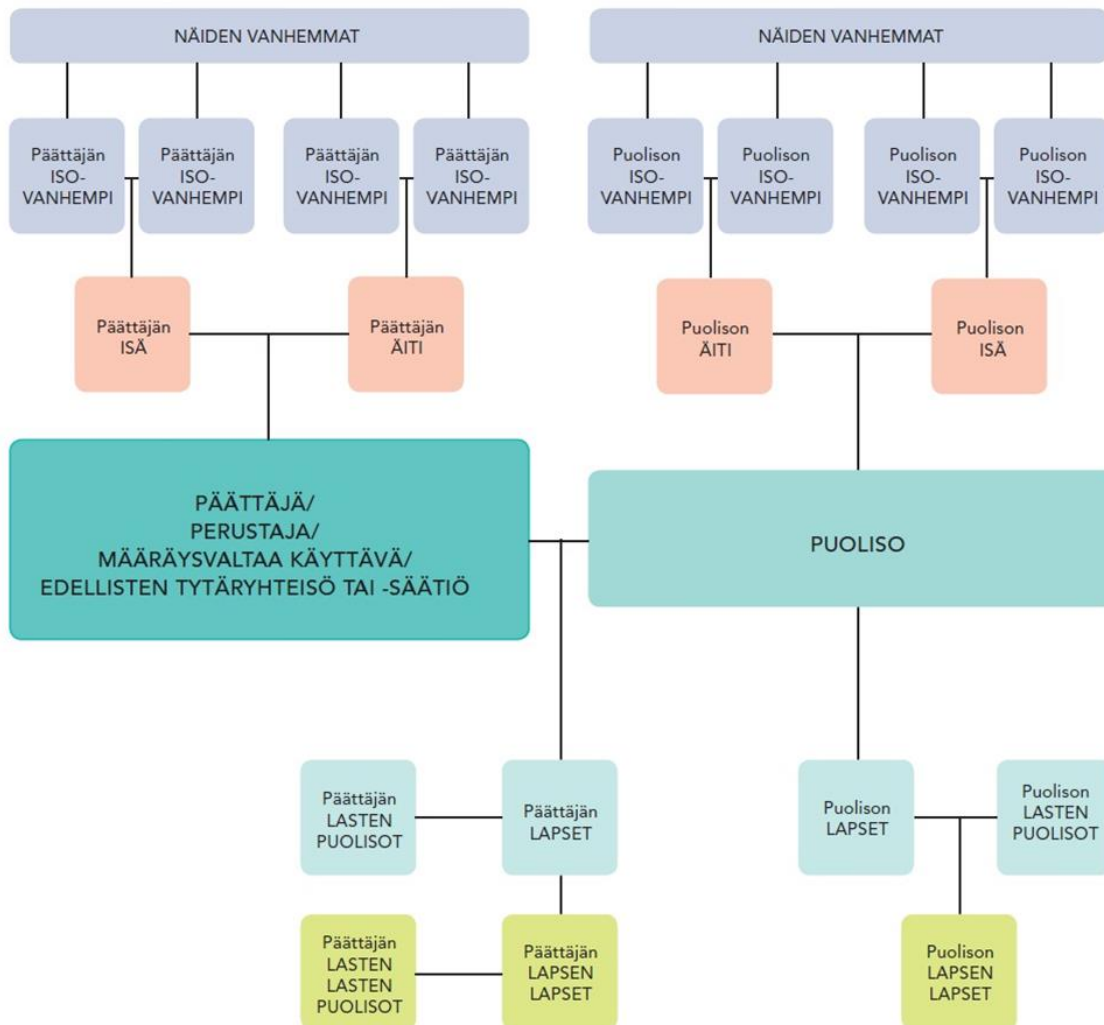
#### **2. Lähipiirin määritelmä**

Säätiölain mukaisen lähipiirin määritelmä on laaja. Tämä johtuu siitä, että säätiö on perustajastaan erillinen oikeushenkilö ja säätiön hallitsema raha on näin ollen ”isännätöntä” rahaa. Laajalla lähipiirimääritelmällä halutaan estää varojen väärinkäyttö lähipiiriä suosimalla.

Lähipiiriin kuuluvat:

1. säätiön perustaja ja säätiössä määräysvaltaa käyttävä ihminen, yhteisö ja säätiö sekä näiden tai säätiön tytäryhteisö ja -säätiö
2. säätiön ja 1 kohdassa tarkoitetun yhteisön ja säätiön hallituksen ja hallintoneuvoston jäsen ja varajäsen, toimitusjohtaja ja tämän sijainen, vastuunalainen yhtiömies ja tilintarkastaja
3. säätiön asiamies ja muu henkilö, joka osallistuu säätiön johtamiseen
4. 1–3 kohdassa tarkoitetun ihmisen perheenjäsen (avio- ja avopuoliso, oma ja puolison lapsi ja tämän puoliso ja jälkeläinen sekä oma ja puolison vanhempi, isovanhempi ja tämän vanhempi)
5. 1–3 kohdassa tarkoitetun ihmisen muu lähisukulainen (sisarus, sisar- ja velipuoli ja tämän avio- ja avopuoliso, lapsi, lapsen jälkeläinen, vanhempi ja isovanhempi)
6. 1–5 kohdassa tarkoitetun ihmisen määräysvallassa oleva yhteisö ja säätiö.

## 10. SUPPEAN LÄHIPIIRIN SUKUPUU



**PÄÄTTÄJÄ =**  
säätiön/ yhteisön hallituksen ja hallituneuvoston jäsen ja varajäsen, toimitusjohtaja ja tämän sijainen, asiamies, tilintarkastaja.

**MÄÄRÄYSVALTAYHTEISÖ =**  
kirjanpitolain mukainen yhteisö, jossa lähipiiriläinen yksin tai yhdessä muun lähipiiriläisen kanssa voi käyttää enemmistövaltaa.

### **3. Lähipiiritoimet**

Lähipiiritoimilla tarkoitetaan tässä yhteydessä kaikkia Metsäsäätiön tekemiä taloudellisia toimia, jotka tehdään lähipiiriin kuuluvan kanssa. Tällaisia voivat olla esimerkiksi apurahojen myöntäminen tai palveluiden osto.

Lähipiirin kanssa tehdyt toimet eivät ole sinänsä kiellettyjä tai negatiivisia.

### **4. Lähipiiritoimien valvonta**

Jokainen Metsäsäätiön lähipiiriin kuuluva on henkilökohtaisesti vastuussa siitä, että noudattaa lähipiiriohjetta ja ilmoittaa lähipiiritoimien yhteydessä omat sidonnaisuutensa avoimesti.

Metsäsäätiön hallitus pyrkii huolellisuuteen lähipiiritoimien seurannassa. Säätiön hallitus käy vuosittain läpi Säätiön lähipiiriluettelon ja kyseistä vuotta koskevat lähipiiritoimet ennen toimintakertomuksen laadintaa.

*Ole hyvä ja vastaa oheiseen lähipiiriohjeeseen sitoutumiseen ja postita se mukana olevassa palautuskuoressa 18.3.2016 mennessä.*

*Lähipiiriohjeistus on uusi asia, joten älä epäröi kysyä lisätietoja.*

*Liisa Mäkijärvi*

*toiminnanjohtaja, säätiön asiamies*

*puh. 040 750 1801*

*sähköposti: liisa.makijarvi@metsasaatio.fi*